



# Bestuursverslag

## Stichting Sine Limite

### 2020

Adres : Koningin Wilhelminalaan 9 te Deventer  
Telefoon : 0570 638577  
E-mail : y.tiemens@po-deventer.nl  
Website : [www.sinelimite.nl](http://www.sinelimite.nl)  
Bestuursnr. : 21455

# Inhoudsopgave

## Voorwoord

### **1. Het samenwerkingsverband**

- 1.1 Profiel
- 1.2 Organisatie

### **2. Verantwoording van het beleid**

- 2.1 Onderwijs & kwaliteit
- 2.2 Personeel & professionalisering
- 2.3 Huisvesting & facilitaire zaken
- 2.4 Financieel beleid
- 2.5 Risico's en risicobeheersing

### **3. Verantwoording van de financiën**

- 3.1 Ontwikkelingen in meerjarig perspectief
- 3.2 Staat van baten en lasten en balans
- 3.3 Financiële positie

**BIJLAGE 1: Overzicht schoolbesturen en scholen samenwerkingsverband**

**BIJLAGE 2: Jaarverslag Raad van Toezicht**

**BIJLAGE 3: Policy governance en participatief besturen**

## Voorwoord

Als maatschappelijke organisatie die opereert met publieke gelden, wil Sine Limite transparant zijn. Daarom leggen wij jaarlijks in de vorm van een bestuursverslag, verantwoording af. Graag neem ik u als lezer mee in de wijze waarop onze plannen zijn gerealiseerd en welke resultaten er zijn bereikt zowel inhoudelijk als financieel.

In maart 2020 ben ik als nieuwe bestuurder gestart binnen het samenwerkingsverband. Ik had erg veel zin om aan deze nieuwe uitdaging te beginnen. Na twee weken kregen we met een uitdaging te maken die niemand kon voorzien; de intrede van het Corona-virus. Van het ene op het andere moment werd ons land geconfronteerd met een (intelligente) lockdown en werden scholen gesloten. Scholen moesten in no-time hun onderwijs omgooien en waren genoodzaakt om afstandsonderwijs in te voeren.

Ook in Deventer hebben scholen hun uiterste best gedaan om kinderen zo goed mogelijk van onderwijs te voorzien door online les te geven, digitale instructie(filmpjes) te verzorgen, huiswerkpakketten te maken en veel telefonisch/digitaal contact te hebben met leerlingen en hun ouders. De medewerkers van Sine Limite hebben hun dienstverlening aangepast tijdens de sluiting van de scholen. Veel kinderen konden online begeleid worden of er werden andere (creatieve) manieren gezocht om de scholen en gezinnen te ondersteunen. Hoewel de kinderen na de meivakantie weer naar school mochten en ook het nieuwe schooljaar op school gestart kon worden, bleek dat een tweede golf er toch weer voor zorgde dat de scholen aan het eind van het jaar moesten sluiten.

Al met al heeft Corona een hoop roet in het eten gegooid voor scholen, leerkrachten, kinderen en hun ouders en is er veel van ieders flexibiliteit gevraagd. Iedereen heeft daarin zijn beste beentje voorgezet. Dat is iets om als Deventer trots op te zijn.

Aan de andere kant heeft de Corona-periode er ook voor gezorgd dat er discussies loskwamen over ons onderwijssysteem. Wat werkt goed binnen onze huidige manier van onderwijs geven? Waar profiteren kinderen nu echt van? Is er daadwerkelijk sprake van achterstanden en welke mogelijkheden zien we om zaken te veranderen? Dit zijn interessante vraagstukken om met elkaar te bespreken in landelijk verband, maar zeker ook op stedelijk niveau. Hieruit blijkt namelijk dat het bieden van goed onderwijs passend moet zijn voor onze leerlingen. Reden te meer om met elkaar het gesprek te blijven voeren hoe wij passend onderwijs het beste met elkaar kunnen vormgeven. Immers, passend onderwijs geven we samen vorm. Samen vormen wij het samenwerkingsverband passend primair onderwijs in gemeente Deventer. 'Wij' zijn alle samenwerkende scholen, schoolbesturen en het kennis- en dienstencentrum van Sine Limite.

Sinds de invoering van passend onderwijs in 2014 hebben wij geïnvesteerd in de duurzame ontwikkeling van passend onderwijs. We zijn daarin al goed met de scholen op weg. Met onze ketenpartners in jeugdhulp, jeugdzorg, welzijn en leerplicht lukt het ons bovendien steeds beter om kinderen en hun gezinnen snel en vanuit één visie en aanpak te helpen. Routes, procedures en werkprocessen 'staan' en we kunnen ieder kind een passende onderwijsplek bieden waar nodig met optimale ondersteuning.

Positief is ook dat wij met elkaar steeds meer oog krijgen voor preventie: voorkomen dat kinderen extra of intensieve ondersteuning nodig hebben. Dit laatste willen wij de komende jaren nog meer verankeren in onze manier van werken. Passend onderwijs moet nog normaler worden dan het al is.

De komende jaren is het van belang om met elkaar het gesprek te blijven voeren over passend en inclusiever onderwijs. De Corona-crisis toont maar weer aan hoe belangrijk de rol van het onderwijs is voor de ontwikkeling van onze kinderen. Als organisatie willen wij een bijdrage blijven leveren aan het vormgeven van passend onderwijs op de scholen, zodat alle kinderen uit ons samenwerkingsverband hier profijt van ondervinden.

Y. Tiemens

Bestuurder Sine Limite

# 1. Het samenwerkingsverband

## 1.1 Profiel

### **Missie & visie**

Sine Limite, is een onderwijsorganisatie die statutair gevestigd is in Deventer. In 2020 is het kader van een wijziging in de governance de rechtsvorm veranderd; de coöperatie is omgezet in een stichting. Stichting Sine Limite heeft tot doelstelling het vormen en in stand houden van een samenwerkingsverband als bedoeld in artikel 18a lid 2 van de wet op het primair onderwijs in de gemeente Deventer en het realiseren van een samenhangend geheel van ondersteuningsvoorzieningen binnen en tussen de scholen in de regio zodat zoveel mogelijk leerlingen een ononderbroken ontwikkeling kunnen doormaken en een zo passend mogelijke plaats in het onderwijs krijgen. Passend onderwijs is voor ons goed onderwijs voor ieder kind in ons samenwerkingsverband. Wij richten ons dus op alle kinderen, ongeacht hun onderwijs(ondersteunings)behoefte.

Ieder kind moet in onze ogen zo normaal mogelijk kunnen opgroeien. Dus moet ieder kind naar de basisschool kunnen gaan die qua identiteit, onderwijsvorm en schoolprofiel het beste bij hem en zijn ouders past. Deze overtuiging is leidend voor ons werk.

Wij bieden als gezamenlijke schoolbesturen zodanige onderwijskwaliteit, dat wij ieder kind in Deventer samen de beste ontwikkelingskansen geven. Wij investeren in het jonge kind, voor een goede start op de basisschool. Door op het goede moment onderwijsondersteuning te bieden, voorkomen wij dat 'signalen' problemen worden.

Samen hebben wij op alle ondersteuningsvragen een passend antwoord en wij voelen ons verantwoordelijk voor alle kinderen in ons samenwerkingsverband. Hoe dat antwoord eruit ziet bespreken we met kind, ouders, onderwijsprofessionals, experts en ook met onze ketenpartners.

Wij kijken naar wat wél lukt, wat wél mogelijk is en hoe wij de kracht van kinderen kunnen versterken. Wij ondersteunen een kind en zijn gezin - in goede samenwerking met onze ketenpartners - in alle leefdomen in hun eigen, normale leven. Wij willen daarin samen zó goed worden, dat op de langere termijn ieder kind zich optimaal ontwikkelt op de basisschool.

Juist omdat ieder kind recht heeft op optimale ontwikkelingskansen, bewaken wij zijn leerrecht. In Deventer zit dus geen kind thuis dat op school zou moeten zitten.

Kind, ouders, onderwijsprofessionals en ketenpartners kunnen rekenen op de expertise, het advies, de diensten en ondersteuning van het kennis- en dienstencentrum van Sine Limite. Dat bewaakt het belang van het kind en zijn recht op passend onderwijs.

### **Ondersteuningsplan**

In 2018 is het nieuwe ondersteuningsplan 'Verbreden, verdiepen, versterken' vastgesteld. Voor de periode 2018-2022 heeft het samenwerkingsverband een 6-tal ambities geformuleerd:

1. passend onderwijs in het normale leven
2. wijk- en dorpsgerichte ondersteuning
3. zo preventief mogelijk
4. betrokken kinderen en ouders
5. goede kwaliteit
6. goede samenwerking ketenpartners

Aan deze ambities zijn indicatoren gekoppeld waarlangs gemonitord wordt of de ambities gerealiseerd worden. Twee keer per jaar verschijnt een monitor waarin de resultaten opgenomen zijn van het afgelopen half jaar. De ambities in indicatoren vormen daarin de leidraad.

Het ondersteuningsplan is te vinden op:

<https://www.sinelimate.nl/assets/uploads/Ondersteuningsplan-Sine-Limite-2018-2022.pdf>

### **Toegankelijkheid & toelating**

In de gemeente Deventer geven alle basisscholen en speciaal op basis van solidariteit samen vorm aan passend onderwijs. Zij bieden samen ieder kind optimale ontwikkelingskansen en streven allemaal naar een goede basiskwaliteit. Die gedeelde zorgplicht vinden wij iets om te koesteren. In bijlage 1 is een overzicht van alle schoolbesturen en scholen binnen het samenwerkingsverband opgenomen.

Voor ouders hoeft de (mate van) ondersteuning die een school biedt, géén factor te zijn voor hun basisschoolkeuze. Zij kunnen die baseren op zaken als schoolprofiel, onderwijsconcept, sfeer en levensbeschouwelijke identiteit. Wel kan het zijn dat een kind beter tot zijn recht komt op een andere basisschool in de wijk, omdat die de noodzakelijke extra ondersteuning kan bieden die het kind nodig heeft. Daarvoor hebben alle scholen een schoolondersteuningsprofiel (SOP) ingevuld.

Het samenwerkingsverband heeft sinds 1 augustus 2014 een wettelijke taak als het gaat om het afgeven van toelaatbaarheidsverklaringen voor het speciaal (basis)onderwijs en arrangementen. Daartoe is een Commissie TLV ingericht. De TLV bestaat uit vier leden, een voorzitter (Sine Limite), orthopedagoog (Sine Limite), een jeugdarts (GGD) en een medewerker van Team Toegang Jeugd (gemeente). Op afroep kunnen uiteraard andere deskundigen aanschuiven. Ouders en school worden altijd uitgenodigd bij de adviesvragen. In 2020 hebben we ondanks de beperkingen die corona met zich meebracht de adviesgesprekken door kunnen laten gaan. De vragen die gesteld zijn in 2020 waren vaak complex, waarbij naast problematiek in het leren en in de sociaal-emotionele ontwikkeling van het kind er ook regelmatig sprake was van flinke systeemproblematiek, denk bijvoorbeeld aan vechtscheidingen. Hierin is altijd met Team Toegang Jeugd opgetrokken en is de hulpverlening aangeschoven bij de gesprekken waar wenselijk.

## Overzicht TLV-toekenningen

	2017	2018	2019	2020
3+ groep (=extra ondersteuning)				
SBO plaatsing Panta rhei	86	90	77	71
SBO verlenging Panta rhei	81	78	79	76
SBO plaatsing buiten swv	2	3	1	
SBO verlenging buiten swv	1	2	3	2
SO de Linde cat.1	19	13	15	10
SO de Linde cat.2	0			1
SO de Linde cat.3	0		1	2
SO de Linde cat.1 verlenging	10	24	30	33
SO de Linde cat.2 verlenging	0			1
SO de Linde cat.3 verlenging	1	2	1	1
SO cl.3 cat.1 buiten swv	2	4	7	8
SO cl.3 cat.2 buiten swv	1		1	
SO cl.3 cat.3 buiten swv	0			1
SO cl.3 cat.1 buiten swv verlenging	5	5	12	3
SO cl.3 cat.2 buiten swv verlenging	3		3	1
SO cl.3 cat.3 buiten swv verlenging	0	5	1	3
SO de Ambelt / SBO+	4			2
SO de Ambelt verlenging				
SO cl.4 buiten swv	7	5	15	12
SO cl.4 buiten swv verlenging	2	2	5	1

## 1.2 Organisatie

### Functiescheiding

Uitgangspunt is een platte organisatie met een duidelijke scheiding van toezicht en bestuur. Er wordt gewerkt volgens de richtlijnen van de Code Goed Bestuur in het primair onderwijs waarin basisprincipes zijn vastgelegd rond professionaliteit van bestuurders, toezichthouders en managers in het primair onderwijs. Er wordt gewerkt volgens het two-tier model.

### Governance

In 2020 heeft binnen Sine Limite een wijziging in de governance plaatsgevonden naar aanleiding van een (in 2019) uitgebracht advies naar de deugdelijkheid van de governance in het samenwerkingsverband. Door de toenmalige ALV is in 2019 ingestemd met een statutenwijziging, waarna de governance in 2020 is aangepast.

### Juridische structuur

De coöperatie is bij de wijziging in governance omgevormd tot een stichting. Deze wijziging is statutair vastgelegd doordat er nieuwe statuten zijn opgesteld en bij de notaris zijn gepasseerd.

### Personele unie

Stichting Sine Limite vormt een personele unie met de Stichting Orthopedagogisch Instituut (hierna: SOI) waartoe de school voor speciaal basisonderwijs Panta rhei en de taalschool TiNtaan behoort. De bestuurder van Sine Limite is – vanwege het bestaan van de personele unie - tevens bestuurder van SOI. Dit geldt eveneens voor de Raad van Toezicht.

SOI treedt als werkgever op van het personeel dat werkzaam is voor het samenwerkingsverband en dat werkzaam is op de scholen Panta rhei en TiNtaan. Sine Limite heeft dus zelf geen personeel in dienst. Het personeel wordt vanuit SOI gedetacheerd naar het samenwerkingsverband.

### **Van CvT naar RvT**

Er heeft een belangrijke wijziging plaatsgevonden in de vormgeving van het interne toezicht. Voorheen vormden een aantal schoolbesturen het interne toezicht middels de Commissie van Toezicht (CvT). Vanwege het risico op mogelijke belangenverstremming en het bestaan van 'dubbele petten' is ervoor gekozen om in de nieuwe governance te werken met een Raad van Toezicht bestaande uit 3 externe personen.

De Raad van Toezicht vormt vanwege de personele unie het interne toezicht van zowel stichting Sine Limite als van SOI.

### Taken

De Raad van Toezicht houdt integraal toezicht. Dat wil zeggen op alle aspecten van de stichting en daarbij alle relevante belangen in overweging nemend. De Raad van Toezicht let in het bijzonder op de wijze waarop inhoud wordt gegeven aan de vormgeving van Passend onderwijs zoals vastgelegd. De Raad van Toezicht keurt volgens de statuten o.a. de (meerjaren)begroting, het bestuursverslag en het ondersteuningsplan goed.

Daarnaast ziet de Raad van Toezicht toe op de rechtmatige verwerving en de doelmatige en rechtmatige bestemming en aanwending van de wettelijk verkregen middelen. Met het goedkeuren van het jaarverslag, verleent de Raad van Toezicht decharge aan het bestuur. Ook wijst de Raad van Toezicht de accountant aan ter controle van de jaarrekening.

De Raad van Toezicht vult tevens de rol van werkgever in voor de bestuurder. Twee leden vanuit de Raad van Toezicht vormen de remuneratiecommissie, waarbij het functioneren van de bestuurder besproken en beoordeeld wordt.

### Code goed bestuur

De Raad van Toezicht ziet toe op de naleving door het bestuur van wettelijke verplichtingen, de code voor goed bestuur en de afwijkingen van die code. Er wordt gewerkt met een vastgesteld toezichtkader, waarbij aan de hand van ijkpunten, doelstellingen en activiteiten het beleid en de besluiten van het bestuur wordt getoetst.

In 2020 hebben 7 vergaderingen in aanwezigheid van de bestuurder plaatsgevonden. Door middel van periodieke (financiële) rapportages informeert het bestuur de Raad van Toezicht over de voortgang en ontwikkelingen binnen het samenwerkingsverband. Ook worden nieuwe plannen en projecten besproken. De Raad van Toezicht let er daarbij vooral op of de voornemens van het bestuur goed zijn onderbouwd, goed zijn afgestemd en goed zijn afgewogen. Met de monitor die twee keer per jaar door het bestuur wordt opgeleverd heeft de Raad van Toezicht zicht op de inhoudelijke doelen uit het Ondersteuningsplan. Tijdens de vergaderingen wordt de bestuurder bevraagd en brengt de bestuurder kwesties in om te sparren met de Raad van Toezicht. In tussentijdse gesprekken tussen de voorzitter van de Raad van Toezicht en de bestuurder wordt de agenda opgesteld voor de eerstvolgende vergadering en bespreekt de bestuurder globale of meer gedetailleerde ontwikkelingen binnen het samenwerkingsverband.

De Raad van Toezicht heeft een 'Verslag Intern Toezicht' opgesteld, welke als bijlage 2 bij dit bestuursverslag is opgenomen.

### Samenstelling van de Raad van Toezicht

Naam	Functie	Nevenfuncties	Bezoldigd?
Dhr. Drs. Th.N. de Boer	Voorzitter	<ul style="list-style-type: none"> <li>- Lid Bestuur VTOI-NVTK (landelijke vereniging voor toezichthouders in onderwijs en kinderopvang)</li> <li>- Voorzitter Raad van Toezicht van de Stichting KBA Nw West te Amsterdam (PO)</li> <li>- Voorzitter Klachten- en bezwarencommissie van OVO ZAA NSTAD te Zaanstad (VO)</li> <li>- Voorzitter Bezwarencommissie De Overstap (PO-&gt;VO) te Zaanstad</li> </ul>	<ul style="list-style-type: none"> <li>- Ja</li> <li>- Ja</li> <li>- Nee</li> <li>- Nee</li> </ul>
Dhr. M.A. Diepeveen	Lid	<ul style="list-style-type: none"> <li>- Bestuurder Procon, primair onderwijs Epe en Vaassen</li> <li>- Zelfstandig ondernemer (interim directeur/bestuurder) in M.A. Diepeveen Beheer BV</li> <li>- Lid Raad van Toezicht Zeeluwe, samenwerkingsverband primair onderwijs</li> <li>- Voorzitter TourClub Veluwe Epe</li> </ul>	<ul style="list-style-type: none"> <li>- Ja</li> <li>- Ja</li> <li>- Nee</li> <li>- Nee</li> </ul>
Dhr. W.G.A.M. Weijers	Lid	<ul style="list-style-type: none"> <li>- Voorzitter Raad van Toezicht SKBG</li> <li>- Zelfstandig ondernemer VM Bridge BV</li> <li>- Adviseur Hardt in Zorg</li> </ul>	<ul style="list-style-type: none"> <li>- Ja</li> <li>- Ja</li> <li>- Nee</li> </ul>

#### Van ALV naar Deelnemersraad

De schoolbesturen die eerder als leden aan de coöperatie verbonden waren, zijn in de nieuwe structuur 'deelnemers' geworden. Er is namelijk een deelnemersraad opgezet waarin de schoolbesturen zitting hebben. De deelnemersraad heeft een eigen reglement vastgesteld en heeft instemmingsrecht op o.a. de (meerjaren)begroting, het bestuursverslag (incl. jaarrekening) en het ondersteuningsplan.

De primaire verantwoordelijkheid voor passend onderwijs ligt bij elk schoolbestuur dat deel uitmaakt van het samenwerkingsverband: gewoon goed onderwijs voor elke leerling op de eigen school!

De schoolbesturen werken niet-vrijblijvend en structureel met elkaar samen voor het geven van extra ondersteuning voor de leerling die dit nodig heeft. De schoolbesturen zorgen ook samen ervoor dat kinderen extra ondersteuning op het speciaal (basis) onderwijs krijgen als de leerling dit nodig heeft.

#### Van directeur-bestuurder naar Bestuurder

Het bestuur van Stichting Sine Limite wordt door 1 persoon vormgegeven, de bestuurder. Voorheen werd het bestuur uitgeoefend door een directeur-bestuurder. In de nieuwe opzet is ervoor gekozen om enkel te spreken van de rol van bestuurder. De huidige bestuurder vervult geen nevenfuncties.

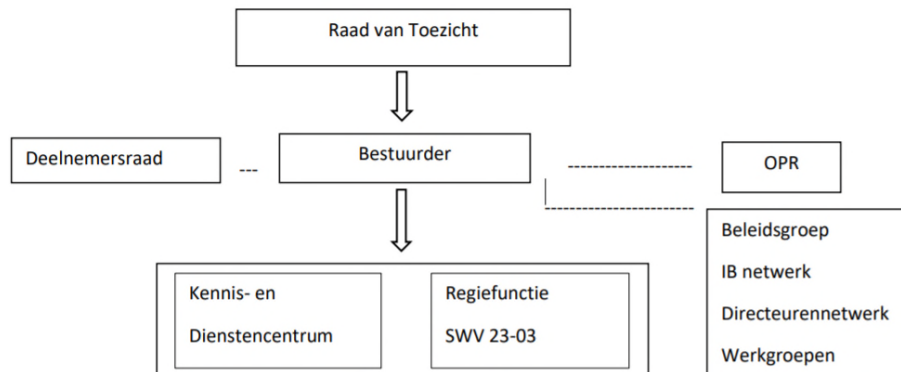
## OPR

Verder is binnen Sine Limite een belangrijke rol in het kader van de medezeggenschap weggelegd voor de Ondersteuningsplanraad (OPR). De belangrijkste taak van de ondersteuningsplanraad is het beoordelen van het ondersteuningsplan en daarop instemming te verlenen. In de OPR zitten ouders en personeelsleden. De OPR in ons samenwerkingsverband heeft twaalf leden en een onafhankelijk voorzitter. In 2020 is de OPR zes keer bijeen geweest. Jaarlijks maakt de OPR een jaarverslag. Dit jaarverslag is als bijlage 3 bij dit bestuursverslag opgenomen.

## Van stuurgroep naar beleidsgroep

Hoewel de nieuw opgezette beleidsgroep niet formeel deel uitmaakt van de governance, is het wel een belangrijk 'orgaan' voor het samenwerkingsverband. De betrokkenheid van de scholen is essentieel in de beleidscyclus van het samenwerkingsverband. Eerder werd deze verbinding tot stand gebracht binnen de 'stuurgroep'. Doordat de governance-structuur is aangepast waarbij taken en verantwoordelijkheden zijn verschoven, ontstond de behoefte aan een nieuwe opzet als het gaat om de praktische verbinding met scholen. Met de oprichting van een beleidsgroep kan er een brug geslagen worden tussen hetgeen er op de werkvloer gebeurt en het beleid dat vanuit het samenwerkingsverband wordt ontwikkeld. Bovendien wil de beleidsgroep een platform bieden waarin scholen met elkaar het gesprek aangaan en de samenwerking opzoeken hoe passend onderwijs op de scholen nog verder vormgegeven kan worden. In de beleidsgroep zitten directeuren, kwaliteitsmedewerkers, IB'ers en leerkrachten van scholen uit (de gemeente) Deventer.

## Organisatieoverzicht Sine Limite



## Overige netwerken/werkgroepen

In het IB-netwerk komen de intern begeleiders van de aangesloten scholen bijeen. Het IB-netwerk denkt mee, ontwikkelt en adviseert. Het directeurennetwerk heeft dezelfde functie. Werkgroepen worden ingesteld met een specifieke opdracht en hebben een tijdelijk karakter.

### **Taken Sine Limite**

Sine Limite is het samenwerkingsverband waarin scholen en schoolbesturen in Deventer samenwerken. Het samenwerkingsverband kent een kennis- en dienstencentrum dat ook onder de naam Sine Limite werkt en heeft de volgende taken:

- regisseert de optimale ontwikkelingskansen voor kinderen in het onderwijs door: advies, ondersteuning, bemiddeling en toekenning van toelaatbaarheidsverklaringen voor extra ondersteuning (arrangementen of extra ondersteuning in het speciaal (basis)onderwijs;
- organiseert voor de samenwerkende schoolbesturen gezamenlijke (subsidie)trajecten, projecten of programma's en biedt scholing;
- ondersteunt scholen vanuit het Sineteam met adviseurs, onderzoekers, specialisten, traject- en arrangementmedewerkers en gespecialiseerde uitvoerders die werken op de scholen;
- is het Loket voor kindercentra, scholen en ouders voor antwoord op vragen en voor advies;
- ondersteunt kinderen, ouders, kindercentra en scholen vanuit het Kenniscentrum voorschoolse- en vroegschoolse educatie (VVE);
- werkt samen met scholen permanent aan kwaliteitsverbetering;
- vertegenwoordigt het Deventer basisonderwijs bij lokaal, regionaal en landelijk overleg.

### **Sineteam**

Het Sineteam is werkzaam vanuit het Kennis-en dienstencentrum. In de loop van de jaren is in het Sineteam een bundeling van expertise ontstaan. Expertise vanuit sbo, speciaal onderwijs (de Onderwijsspecialisten en de Ambelt), basisonderwijs, (voormalige) onderwijsadviesdienst, voortgezet onderwijs, hulpverlening en welzijn is toegevoegd aan het Sineteam. Het Sineteam bestaat uit een loketbeheerder, secretariële en administratieve ondersteuners, coördinatoren, PAC-ers, gespecialiseerde uitvoerders (Gesp-ers), trajectbegeleiders, onderzoekers en arrangement-medewerkers.

Het Kennis- en Dienstencentrum is er voor kindercentra, scholen en ouders. Onderdeel van het Kennis-en Dienstencentrum is het VVE (jonge kind)-Kenniscentrum. Het centrum sluit hiermee aan bij de doorlopende lijn 0-13 jaar en zorgt voor een ondersteunings-continuüm binnen ons samenwerkingsverband dat daarmee voor een groot deel selfsupporting is.

De bekostiging van het Sineteam vindt plaats uit het ondersteuningsbudget en subsidie van de gemeente Deventer (subsidie leerlingenzorg, subsidie VVE, subsidie loket, subsidie EED).

Het Sineteam werkt binnen de kaders van het ondersteuningsplan Passend onderwijs. De rode draad: wij zijn er voor het kind. Wij bieden ieder kind optimale ontwikkelingskansen en doen dit:

- goed – goed onderwijs door betrokken professionals die kijken naar mogelijkheden van kinderen;
- samen – met kind, ouders, school, Sineteam en ketenpartners zijn wij samen verantwoordelijk voor alle kinderen;
- dichtbij – ondersteuning op het goede moment, liefst op de basisschool en in het dagelijkse, normale leven van een kind in dorp of wijk.

### **Verbonden partijen**

Sine Limite heeft binnen het primair onderwijs regelmatig contact met schoolbesturen, scholen, directeurs, IB'ers, leerkrachten, leerlingen (en hun ouders). Ook met scholen uit het speciaal onderwijs (lokaal en regionaal) is er overleg over leerlingen. Er is in Deventer daarnaast in het kader van de doorgaande lijn veel contact met het voortgezet (speciaal) onderwijs en met het samenwerkingsverband VO.

Bovendien is de coördinator van het Kennis-en dienstencentrum - sinds schooljaar 2019-2020 voor één dag per week gedetacheerd naar het Eddy Hillesum Lyceum om de directie te adviseren in hun aanpak van Passend onderwijs binnen de scholen en om de doorgaande lijn te intensiveren.

Ook vindt er afstemming en overleg met andere samenwerkingsverbanden vanuit het primair onderwijs plaats, zowel op regionaal als op landelijk niveau. Verder liggen er lijnen met hogeschool Saxion, zoals met PABO maar ook met andere lectoraten zoals Gedrag en Leerproblemen (Cathy van Tuijl).

Tot slot zijn er een korte lijnen met de gemeente Deventer (o.a. beleidsambtenaren jeugd&onderwijs, leerplichtambtenaren), Raster Welzijn (o.a. VVE toeleiders), Kentalis, kinderopvangorganisaties (o.a. VVE, combinatiefunctionaris) en GGD IJsselland (lid TLV-commissie, inzet jeugdverpleegkundigen bij VVE).

#### Lokale overleggen

Sine Limite vertegenwoordigt het primair onderwijs in diverse lokale overleggen. Terugkoppeling vindt o.a. plaats in bovenschools bestuurlijk overleg Deventer (BOD/BOVOD), beleidsgroep en/of de Lokaal Educatieve Agenda (LEA). Sine Limite neemt daarnaast deel aan werk-, project en stuurgroepen zoals de 'regiegroep onderwijs-jeugdhulp-jeugdgezondheidszorg-welzijn'. Ook hebben er regelmatig (periodieke) overleggen plaatsgevonden op het gebied van de samenwerking met leerplicht, in kaart brengen van thuiszitters en rondom de pilot onderwijs-zorg arrangementen binnen het speciaal onderwijs.

Verder zit Sine Limite samen met Varietas, OPOD en samenwerkingschool Rivierenwijk in de stuurgroep Jonge Kind & VVE. Sine Limite heeft het projectleiderschap op dit thema en levert de voorzitter van de stuurgroep. De stuurgroep is verantwoordelijk voor de uitrol van het beleid VVE en is in 2020 zeven keer bijeengekomen.

Aan deze stuurgroep nemen verder gemeente, GGD IJsselland, Kenniscentrum VVE (Sine Limite), Raster-welzijn, DOK13, Sam&ko en kinderopvang Bathmen deel. De inzet van de deelnemers vanuit Sine Limite wordt bekostigd uit een subsidie van de gemeente (subsidie Kenniscentrum VVE).

#### **Informatie en advies**

Scholen, kindercentra, ouders en externe organisaties kunnen terecht bij Sine Limite voor advies over de mogelijkheden van passend onderwijs binnen het samenwerkingsverband. Ouders en scholen kunnen het loket van Sine Limite bellen en e-mailen om advies te krijgen op tal van onderwerpen op het gebied van passend onderwijs en kinderopvang. Het loket wordt bekostigd vanuit het budget Passend onderwijs en subsidie van de gemeente Deventer.

#### **Klachtenbehandeling**

Vanaf 1 augustus 2014 kunnen ouders en scholen als ze het niet eens zijn over een toelaatbaarheidsverklaring naar de Landelijke advies-en bezwaarcommissie.

Van 2014 t/m 2020 zijn geen klachten ingediend. Eventuele klachten over het functioneren van onderwijsondersteuning op scholen worden verwezen naar de klachtenregeling van het bestuur waar de betreffende school onder valt.

## 2. Verantwoording van het beleid

In dit hoofdstuk verantwoordt het bestuur het gevoerde beleid op de volgende beleidsterreinen: Onderwijs & kwaliteit, Personeel & professionalisering, Huisvesting & facilitaire zaken, en Financieel beleid. De ambities uit het ondersteuningsplan staan centraal. De laatste paragraaf van dit hoofdstuk gaat in op het beleid rond risico's en risicobeheersing.

### 2.1 Onderwijs & kwaliteit

#### **Onderwijskwaliteit**

Het samenwerkingsverband heeft een stelsel van kwaliteitszorg ingericht waarmee zicht wordt gehouden op de kwaliteit van passend onderwijs.

#### Ondersteuningsplan/passend onderwijs

In het ondersteuningsplan staan de ambities en afspraken op welke manier er samengewerkt wordt en op welke manier vorm wordt gegeven aan Passend onderwijs. In de beleidsgroep, maar ook in werkgroepen en (IB/directeuren)netwerken worden inhoudelijke thema's besproken en uitgewerkt.

#### Onderzoeken en evaluaties

Jaarlijks worden onderzoeken uitgevoerd naar diensten en inhoudelijke thema's. In 2020 heeft een evaluatie plaatsgevonden naar de pilot 'inzet doelgroeparrangement Gedrag'. Verder is de jaarlijkse quickscan uitgezet om het taal/leesonderwijs en in het bijzonder de inzet van het compenserende programma Sprint te monitoren.

#### Monitor

Er is een monitor ontwikkeld die onderdeel uitmaakt van het intern kwaliteitskader. Deze monitor is gekoppeld aan de kerntaken van het samenwerkingsverband en de ambities die opgenomen zijn in het ondersteuningsplan. De monitor komt 2x per jaar uit en wordt binnen het samenwerkingsverband besproken met o.a. de OPR, Sineteam, netwerken, Raad van Toezicht en schoolbesturen. Naast het jaarverslag maken het Ondersteuningsplan en de Monitor onderdeel uit van de verantwoording en dialoog binnen het samenwerkingsverband.

#### Inspectie toezicht

Het samenwerkingsverband heeft in 2017 een basisarrangement gekregen. In maart 2021 vindt een compact onderzoek door de Inspectie bij het samenwerkingsverband plaats, waarbij vooral ingezoomd wordt op kwaliteitszorg en (de rol van het samenwerkingsverband tijdens) de Corona-periode.

#### Schoolondersteuningsprofiel (SOP)

Elke school is verplicht om een schoolondersteuningsprofiel (SOP) in te vullen. In 2019 is gestart met het voeren van de vernieuwde SOP-gesprekken. Ook in 2020 is deze nieuwe werkwijze voortgezet. In een schoolondersteuningsprofiel worden de mogelijkheden van de school beschreven voor (passend) onderwijs aan leerlingen. Dat levert een beeld op van zowel de onderwijsinhoudelijke als de procesmatige en structurele kenmerken van de school op het niveau van basis- en extra ondersteuning. Met de school wordt op interactieve wijze gesproken over de onderwerpen maatschappelijke opdracht, kengetallen, grenzen van ondersteuning, professionele cultuur, samenwerking partners, ouderbetrokkenheid en leerling betrokkenheid. Elke school evalueert hun profiel twee keer per jaar met de medewerkers van Sine Limite. De SOP-poster wordt hierbij ingezet om de schoolontwikkelingen te bespreken.

Daarnaast vullen scholen de financiële module van Perspectief Op School (POS) in. Hiermee is door elke school (en schoolbestuur) de besteding van de middelen Passend onderwijs inzichtelijk gemaakt. Ook op het niveau van het samenwerkingsverband is in 2020 een rapport opgeleverd.

#### Jaarlijkse evaluatie

Op elke school wordt jaarlijks een evaluatie gehouden over trends, kwaliteit van de basisondersteuning en extra ondersteuning tussen in ieder geval directeur, intern begeleider en trajectmedewerker. Op veel scholen is ook de gespecialiseerde uitvoerder van Sine Limite aanwezig en/of de medewerker vanuit Team Toegang Jeugd.

Deze evaluaties leiden tot ontwikkelpunten. Op deze manier wordt gezamenlijk gewerkt aan de kwaliteit van het onderwijs en van de inzet van Sine Limite.

#### **Visitatie: Zelfreflectie Instrument Passend onderwijs (ZIP)**

Er wordt waarde gehecht aan een goede kwaliteit van de ondersteuningsstructuur op de scholen. Hiervoor is het visitatie instrument passend onderwijs (ZIP) ontwikkeld. Scholen visiteren elkaar aan de hand van dit instrument. Bij de invoering van het nieuwe SOP eind 2018 is besloten om voorlopig even geen ZIP's af te nemen. In het voorjaar van 2020 zou een evaluatie plaats van SOP in relatie tot ZIP. Daarbij zou bekeken worden welke (aanvullende) waarde ZIP nog heeft. De evaluatie heeft vanwege een opgetreden vacuüm in de overgang van stuurgroep naar beleidsgroep niet plaatsgevonden. In schooljaar 2020/2021 gaat het Sineteam hiermee aan de slag.

#### **AVG**

De jaren 2019 en 2020 hebben in teken gestaan van de verdere invoering en verfijning van het AVG-beleid. Er is een contract afgesloten met de Lumengroup voor een Functionaris Gegevensbescherming (FG). Verder is de module AVG afgenomen bij Cupella. Op deze manier wordt systematisch en duurzaam gewerkt om aan de eisen van de AVG te voldoen. In 2020 heeft de FG een rapportage opgeleverd aangaande de AVG-ontwikkelingen gedurende de monitoringsperiode bij Sine Limite. In 2020 zijn 3 datalekken vanuit Sine Limite gemeld bij de FG. Na overleg met de FG bleek dat 1 datalek gemeld moest worden bij de Autoriteit Persoonsgegevens. Dit is voorts ook gebeurd. Ten aanzien van een aantal normen en beheersmaatregelen scoort Sine Limite qua volwassenheidsniveau redelijk tot goed. Een aantal aandachtspunten zijn meegegeven en worden binnen de werkgroep AVG verder opgepakt.

*Overzicht aantal meldingen datalek<sup>1</sup> bij Autoriteit Persoonsgegevens*

	2018	2019	2020
Aantal datalekken	1	1	1

---

<sup>1</sup> Dit overzicht geeft datalekken weer die door medewerkers van Sine Limite zijn veroorzaakt en na overleg met de FG door Sine Limite zijn gemeld. Alle incidenten scoorden laag op impact.

## Doelen en resultaten

In het Ondersteuningsplan 2018-2022 is een 6-tal ambities opgenomen. Hieronder volgt een overzicht van de behaalde resultaten in 2020.

### **Ambitie 1: optimale ontwikkelingskansen op de basisschool**

*Wij versterken het normale leven van een kind door passend onderwijs zo mogelijk in zijn normale leven aan te bieden.*

*Doelstelling integratie basisondersteuning:*

- in 2022 heeft elke school dat wat nu extra ondersteuning heet, geïntegreerd in de basisondersteuning, passend bij wat kinderen en hun ouders op die school, in die wijk en in dat dorp nodig hebben.

### Resultaat

Scholen werken hard aan de basiskwaliteit en basisondersteuning. Uit de SOP-gesprekken die het Sineteam op de scholen voert, blijkt dat de ene school hier al verder mee is dan de andere school. Het ontbreekt scholen echter niet aan goede wil; zij willen zich graag door ontwikkelen. We zien dat sommige scholen al minder doorverwijzen naar het sbo. Er is veel aandacht voor professionalisering van leraren en versterking van het team als geheel (professionele cultuur). Door de inzet van de zgn. werkdrukgeden heeft versterking van de basisondersteuning plaatsgevonden. Ook scholing is een belangrijk speerpunt voor scholen. Door de Corona-crisis heeft scholing een andere vorm gekregen. Hoewel een aantal (grote) scholingsbijeenkomsten van Sine Limite is afgelast, is de basistraining Vier VVE voor pedagogisch medewerkers wel doorgegaan. Verder zien we dat scholen de focus verleggen van individuele hulp en individuele plannen naar aanpassingen in het onderwijsaanbod wat niet alleen ten goede komt aan leerlingen die extra ondersteuning nodig hebben maar aan alle leerlingen op de school. Tot slot ondersteunt Sine Limite de scholen met de inzet van een aantal diensten zoals met het traject Begaafd onderwijs, door Pre Ambulante Consultatie (PAC), inzet van GESP-ers en trajectbegeleiders en het uitvoeren van onderzoeken op het gebied van dyslexie (waaronder poortwachtersfunctie voor EED), dyscalculie, IQ-onderzoeken en deelonderzoeken.

### Traject Begaafd onderwijs

Elf scholen zijn in schooljaar 2019-2020 enthousiast gestart met het traject 'Begaafd onderwijs voor alle kinderen', waarbij stappen gezet worden in de doorontwikkeling naar (nog meer) toekomstgericht onderwijs. In schooljaar 2020-2021 zetten deze scholen het traject voort. Tijdens het traject wordt onderzocht op welke manieren het onderwijs verrijkt kan worden en talenten van leerlingen en medewerkers van de school optimaal ingezet en ontwikkeld kunnen worden. In de tweede helft van 2020 heeft de begeleiding van deze scholen online plaatsgevonden. We waren voornemens om in september 2020 te starten met een nieuwe groep scholen. Vanwege corona is dit uitgesteld naar juni 2021. De subsidie die Sine Limite hiervoor vanuit het ministerie ontvangt loopt nog tot en met schooljaar 2022-2023.

### PAC

Een PAC-traject varieert van één tot maximaal vijf interventies afhankelijk van de categorie en vraag. Het aantal PAC aanvragen is dalende. Het aantal PAC aanvragen lag in de eerste helft van 2020 veel lager in vergelijking tot andere jaren (eerste helft 2019 waren het er 47). Dit valt te verklaren door de Corona-crisis en het feit dat kinderen in deze periode een aantal weken niet op school zijn geweest. In deze periode zijn er geen PAC-aanvragen binnen gekomen bij het loket. Sinds de scholen weer zijn gestart zijn er weer wat meer PAC-aanvragen binnen gekomen. We zien dat PAC-vragen steeds meer op school door de intern begeleider en GESP'er opgepakt worden. Dit is een gewenste doorontwikkeling van de rol/ functie van GESP.

### Overzicht PAC aanvragen

	2014 aug tm dec	2015	2016	2017	2018	2019	2020
Aantal PAC aanvragen	75	222	149	138	133	70	57

### Onderzoeken

Sine Limite voert deelonderzoeken uit op het gebied van o.a. werkgeheugen, aandacht-concentratie, sociaal functioneren, executieve functies, etc. Deze deelonderzoeken hebben betrekking op het schoolse functioneren en lopen via de trajectmedewerkers. Breder psychodiagnostisch-onderzoek valt onder de gemeentelijke jeugdhulp.

Het aantal IQ-onderzoeken laat door de jaren heen een stabiele schommeling zien. In 2020 zijn er iets minder IQ-onderzoeken afgenomen, waarschijnlijk als gevolg van de schoolsluiting ivm Corona. Scholen vragen zelf de IQ-onderzoeken bij Sine Limite aan. Het proces van aanvragen verloopt goed.

Het aantal dyslexie-onderzoeken blijft in 2020 (ten opzichte van de voorgaande jaren) stabiel. We verwachten dat het aantal dyslexieonderzoeken iets zal dalen in schooljaar 2020-2021. Scholen toetsen ivm Corona namelijk op andere momenten dan ze gewoonlijk deden en kinderen hebben onderwijs gemist. We merken dat scholen het soms lastig vinden om in te schatten of een dyslexieaanvraag gedaan kan worden en kans van slagen heeft. Er vindt dan ook regelmatig overleg plaats met de dyslexiespecialist of onderzoeker voordat een aanvraag gedaan wordt. De twee toetsingsperiodes bij Sine Limite zullen losgelaten worden. Door de Corona-maatregelen zal er nog meer per kind gekeken worden welke informatie nodig is voor de start van een onderzoek.

Het aantal dyscalculie-onderzoeken blijft in 2020 (ten opzichte van 2019) stabiel. Deze cijfers geven een globaal beeld, omdat gewerkt wordt met vooraanmeldingen en onderzoeken. Vaak wordt een kind aangemeld en gaat er nog een periode van remedial teaching op school overheen.

In opdracht van de gemeente Deventer voert Sine Limite sinds 2018 de Poortwachtersfunctie voor EED-zorg uit. Indien het dossier volledig en goed is onderbouwd en voldoet aan de criteria voor ernst en hardnekkigheid, kunnen kinderen doorverwezen worden naar de vergoede EED-zorg uitgevoerd door externe zorgaanbieders. We zien dat de aanvragen van 2020 en 2019 vergelijkbaar zijn met elkaar en vallen daarmee binnen de landelijke prevalentiecijfers voor EED. Scholen signaleren veelal op tijd en lijken de juiste kinderen door te sturen voor een EED-traject.

### Overzicht (aangevraagde) onderzoeken

	2014 aug tm dec	2015	2016	2017	2018	2019	2020
Psycho-diagnostisch deel onderzoek	9	13	9	3	5	3	6
IQ onderzoek	16	216	178	191	184	201	161
Dyslexie	18	124	85	104	66	62	61
Dyscalculie	-	4	6	8	20	11	11
EED*					86	103	96

\*Dit getal geeft het aantal binnengekomen aanvragen weer. De onderzoeken vinden plaats bij externe zorgaanbieders

### Inzet GESP

Scholen krijgen zoals afgesproken in het ondersteuningsplan op basis van het aantal leerlingen t-1 dagdelen gespecialiseerde uitvoerder. In schooljaar 2018-2019 heeft een aantal scholen middelen gekregen om de GESP met eigen personeel in te vullen. In het voorjaar van 2019 heeft een onderzoek plaatsgevonden naar de invulling van GESP op 5 scholen. Hieruit kwam naar voren dat de onderzochte scholen enthousiast zijn en kansen zien om GESP (gedeeltelijk) zelf te blijven uitvoeren. In 2020 zijn er enkele scholen bijgekomen die op deze manier zijn gaan werken. Sine Limite staat in nauw contact met de scholen die de GESP deels zelf uitvoeren. De rol van de GESP-er die voorheen vanuit het samenwerkingsverband werd ingezet, verandert daarmee op een aantal plekken naar een meer coachende rol.

### Inzet trajectbegeleiders bij trajectoverleg

Het trajectoverleg is de toegang tot extra ondersteuning. Naast het trajectoverleg is er regelmatig werkoverleg (sparmomenten) tussen de intern begeleider en de trajectbegeleider over bijvoorbeeld toegekende arrangementen, ontwikkelingen op de school, knelpunten in begeleiding van leerlingen, scholing, etc.

Een interessante ontwikkeling is dat leerlingen langduriger worden gevolgd en vaker worden besproken tijdens hun schoolloopbaan. Dit zijn leerlingen die extra ondersteuning nodig hebben en multidisciplinair goed gevolgd moeten worden om op het basisonderwijs te kunnen blijven en om die reden niet de overstap hoeven te maken naar de sbo.

### *Aantal leerlingen besproken in trajectoverleg*

	2014 aug tm dec	2015	2016	2017	2018	2019	2020
Aantal leerlingen	186	557	621	607	672	770	648

### *Doelstelling extra ondersteuning:*

- in 2022 heet wat nu intensieve ondersteuning is, extra ondersteuning en dat krijgt een kind zoveel mogelijk op de basisschool

### Resultaat

Het aantal arrangementen heeft qua aantal in 2018 een hoogtepunt bereikt. Sindsdien neemt het aantal arrangementen af. De kosten die met de arrangementen gepaard gaan, zijn in de loop van de jaren wel toegenomen.

In 2020 is er een bedrag van ruim € 565.000,- uitgegeven aan arrangementen (begroot was € 450.000,-). In 2019 was dit een bedrag van € 520.000,- (begroot was € 450.000,-) en in 2018 werd een bedrag van € 377.000,- uitgegeven aan arrangementen (begroot was € 300.000,-). De toename van de bedragen zit in de grootte en duur van de arrangementen.

#### Overzicht arrangementen

	2014 aug tm dec	2015	2016	2017	2018	2019	2020
Maatwerk didactiek	2	2	6	6	8	3	4
Maatwerk groep	0	2	5	9	7	1	7
Maatwerk down	1	0	0	3	1	0	0
LG	4	10	9	5	4	4	0
LZK diabetes	1	1	1	0	2	1	1
LZK cerebrale parese	1	2	3	3	2	0	0
LZK	1	0	1	5	3	10	7
ZML	1	0	7	17	14	11	5
Down	1	1	3	0	2	2	3
Gedrag	4	37	81	125	192	142	140
Terugplaatsing s(b)o- bao	0	0	0	7	1	2	2
Speciaal onderwijs categorie 2 arrangement	nvt	nvt	nvt	nvt	nvt	4	5
<b>Totaal</b>	<b>16</b>	<b>55</b>	<b>116</b>	<b>180</b>	<b>236</b>	<b>197</b>	<b>174</b>

Sinds schooljaar 2019-2020 worden aan een aantal scholen de arrangementsmiddelen als een doelgroeparrangement toegekend. Hiervan heeft een evaluatie plaatsgevonden. Uit de evaluatie zijn de volgende punten gekomen: de scholen geven aan dat het prettig is dat er steeds eenzelfde persoon de arrangementen kan uitvoeren, die op meerdere momenten in de week aanwezig is. Dit zorgt voor continuïteit voor de leerlingen. Arrangementen kunnen makkelijker geclusterd worden. Het op peil houden van de juiste expertise van de arrangementmedewerker is wel lastiger als deze aan de school verbonden is en niet 'gevoed' wordt door collega's. De doorontwikkeling en innovatieve inzet van de arrangementen is langzaam van de grond gekomen, daar zien we het laatste jaar wel wat verandering in komen. Arrangementen op gedrag hebben nog steeds de overhand; het vergroten van het handelingsrepertoire van de leerkracht kan daarin verbeterd worden. Vaak blijft de leerling oefenen bij de arrangementmedewerker en vindt er onvoldoende transfer plaats naar de klas. In de beleidsgroep is in 2020 uitgebreid gesproken over het beleid en de mogelijkheden rond de arrangementen voor komend schooljaar. Een voorstel wordt met een denktank verder voorbereid om met een advies te komen voor een wijziging rond het beleid van de arrangementen in schooljaar 2021-2022.

### Arrangement verrijkingsgroep

Als een kind meer uitdaging nodig heeft, dan wordt er op school minder basisstof aangeboden en is er ruimte voor verdieping en verrijking in verschillende onderdelen van de lesstof. Voor sommige begaafde leerlingen blijkt dit nog niet voldoende of is er om een andere reden aanvullend iets nodig. Voor deze leerlingen wordt er op school, eventueel samen met een medewerker van Sine Limite, gezocht naar goede oplossingen voor het onderwijsaanbod en de begeleiding. Soms zijn er leerlingen die toch vastlopen en tijdelijk extra ondersteuning nodig hebben. Dan is er de Verrijkingsgroep. De Verrijkingsgroep is een arrangement en wordt via de TLV aangevraagd.

In de Verrijkingsgroep zitten maximaal zestien begaafde kinderen uit groep 7 en 8 van verschillende scholen in gemeente Deventer. Gedurende één schooljaar komen zij één dag per week naar de Verrijkingsgroep en krijgen daar een specifiek programma. De rest van de week gaan zij naar hun eigen basisschool. De Verrijkingsgroep is samen met Top Academie Deventer (TAD) en het Klassehuis gehuisvest aan de Esscherweg.

In het schooljaar 2019/2020 namen 15 begaafde leerlingen uit groep 7 en 8 deel aan de Verrijkingsgroep. In het schooljaar 2020/2021 bestaat de groep uit 17 leerlingen.

### *Overzicht arrangement Verrijkingsgroep*

	2013-2014	2014-2015	2015-2016	2016-2017	2017-2018	2018-2019	2019-2020	2020-2021
Verrijkingsgroep	32 lln 2 groepen	17 lln 1 groep	33 lln 2 groepen	16 lln 1 groep	25 lln 2 groepen	16 lln 1 groep	15 lln 1 groep	17 lln 1 groep

### *Doelstelling speciaal basisonderwijs:*

- We streven ernaar dat in 2022 het percentage kinderen voor wie sbo nodig is op het landelijk gemiddelde ligt.

### Resultaat

Het aantal leerlingen op het sbo is licht gedaald - van 310 (1 oktober 2018) naar 303 (1 oktober 2019). Het aantal sbo-plaatsingen is in 2020 verder afgenomen naar 290 op de teldatum van 1 oktober. Het aantal basisschoolkinderen in Deventer neemt echter ook af. Dit maakt dat het deelnamepercentage niet navenant meedaalt; we zitten fors boven de 2% (namelijk 3,51%). De komende jaren zullen we nog een flinke opgave hebben om dit percentage verder naar beneden te krijgen. In de meerjarenbegroting 2021 e.v. is hier ook bij de schoolbesturen expliciet aandacht voor gevraagd.

In onderstaand overzicht is toegewerkt naar het bereiken van het landelijk gemiddelde van afgerond 2,75% in 2024. Daarmee zitten we in 2022 feitelijk nog wel boven het landelijk gemiddelde, maar nog grotere stappen zijn mogelijk niet realistisch en haalbaar voor de scholen. Daarom is ervoor gekozen om de afbouw van sbo-deelname over een wat langere periode uit te smeren. We willen naar een percentage van 2,75% toewerken in 2024 omdat de sbo een verbrede toegang hanteert en 21 sbo+ kinderen (per 1 oktober 2020) bedient die anders in het so terecht waren gekomen.

Op het totaal aantal basisschoolleerlingen betreft dit 0,25%. Dit percentage is bovenop het landelijke deelnamepercentage geteld om tot een realistische teruggang binnen het sbo te komen.

### Kengetallen SBO op een rijtje<sup>2</sup>

Leerlingen	1-okt-13	1-okt-14	1-okt-15	1-okt-16	1-okt-17	1-okt-18	1-okt-19	1-okt-20	1-okt-21	1-okt-22	1 okt-23	1 okt-24
Bao	9.231	9.230	8.986	8.888	8.775	8.590	8.382	8.306	8196	8063	7929	7858
Sbo	246	243	246	263	298 (incl. 35 sbo+)	310 (incl 22 sbo+)	303 (incl 20 sbo+)	290 <sup>3</sup> (incl 21 sbo+)	285	258	237	216
>2%	54	52	54	77	125	139	134	124				
Deelname %	2,59%	2,56%	2,66%	2,87%	3,42%	3,62%	3,60%	3,49%	3,47%	3,20%	3,0%	2,75%

### Doelstelling speciaal onderwijs:

- We streven ernaar dat in 2022 het percentage kinderen voor wie speciaal onderwijs nodig is maximaal 1,3% bedraagt.

### Resultaat

Van 1 oktober 2016 naar 1 oktober 2018 is het aantal leerlingen in het speciaal onderwijs gedaald van 181 naar 125. Per 1 oktober 2019 zijn 137 leerlingen uit de gemeente Deventer naar het speciaal onderwijs gegaan. Deze stijging komt o.a. door de doorstroom van kinderen vanuit het Orthopedagogisch Dagcentrum Parabool. Het betreft met name cluster-3 leerlingen. Per 1 oktober 2020 is het aantal leerlingen SO stabiel gebleven met een aantal van 134 (opgave uit Kijkglas van DUO). Het landelijk deelnamepercentage lag in 2019 op 1,74%. Daar zitten wij met ons samenwerkingsverband onder (1,63% in 2019). Dit komt mede doordat een aantal leerlingen (voormalige Ambelt leerlingen) binnen de sbo met een sbo+ arrangement naar school kunnen gaan. Door deze 'verbrede toelating' binnen het sbo, hoeft er geen plek binnen het so bekostigd te worden.

### Kengetallen SO op een rijtje<sup>4</sup>

	1-okt-14	1-okt-15	1-okt-16	1-okt-17	1-okt-18	1-okt-19	1-okt-20	1-okt-21	1-okt-22	1-okt-23	1-okt-24
Aantal so leerlingen	193	187	181	120	120	137	134	131	129	127	126
Deelname % swv	2,04%	2,03%	1,99%	1,3%	1,3%	1,63%	1,61%	1,60%	1,60%	1,60%	1,60%

<sup>2</sup> De genoemde aantallen vanaf 1 oktober 2021 zijn prognoses.

<sup>3</sup> Drie leerlingen staan – net zoals in schooljaar 2019/2020 het geval was - voor schooljaar 2020/2021 ingeschreven op Panta rhei maar volgen onderwijs in het Klassehuis of in een dagbehandeling elders. De inkomsten die Panta rhei voor deze leerlingen ontvangt worden overgemaakt naar het samenwerkingsverband. Overige basisscholen die kinderen bij het Klassehuis aanmelden zullen met ingang van schooljaar 2020/2021 eveneens een factuur ontvangen voor de kosten die het Klassehuis maakt voor het bieden van onderwijs aan deze leerlingen.

<sup>4</sup> De genoemde aantallen vanaf 1 oktober 2021 zijn prognoses.

De komende jaren willen we op hetzelfde niveau blijven met een deelnamepercentage van 1,60%. Door de dalende leerlingenaantallen binnen het basisonderwijs, zal – wanneer we op het percentage van 1,6% willen blijven – wel iets moeten dalen in het leerlingenaantal binnen het so. De aantallen/percentages voor de jaren erna zijn gebaseerd op prognoses van de gemeente Deventer als het gaat om het totaal aantal basisschoolleerlingen.

*Doelstelling terugplaatsingen s(b)o-basisonderwijs:*

- in 2022 stapt 5% van de leerlingen jaarlijks over van het speciaal (basis)onderwijs naar de basisschool

In 2018-2019 is een pilot gestart om een aantal kinderen vanuit sbo terug te plaatsen naar het regulier onderwijs. Deze pilot is niet erg succesvol gebleken; afspraken over rollen en verantwoordelijkheden zijn onvoldoende scherp neergezet, waardoor de pilot onvoldoende uit de verf is gekomen.

Om er toch voor te zorgen dat meer kinderen op het reguliere onderwijs blijven en we daarnaast de ambitie hebben om het aantal kinderen op de sbo verder te laten dalen, hebben we in 2020 (opnieuw) een impuls geven aan deze indicator. We willen realiseren dat de sbo als tijdelijk, groot arrangement wordt gezien, zodat het mogelijk wordt om een aantal kinderen (eerder) terug te plaatsen naar het reguliere onderwijs. In het najaar van 2020 zijn hierover gesprekken gevoerd tussen Sine Limite en Pantarhei. In 2020 is een routekaart ontwikkeld om meer terugplaatsingen vanuit het sbo te realiseren. Ook basisscholen zullen bij de verdere uitwerking ervan betrokken worden. Tot slot willen we leren van de lessen uit het verleden en worden goede afspraken gemaakt wie welke rol vervult en wie welke verantwoordelijkheid in het proces heeft.

In 2020 is er een leerling vanuit de Linde teruggeplaatst naar regulier onderwijs (binnen hetzelfde kindcentrum). Dit is een mooi resultaat voor de scholen en de betreffende leerling.

*Overzicht terugplaatsingen*

	2014 Aug tm dec	2015	2016	2017	2018	2019	2020
Pantarhei	1	0	2	10	5	1	0
De Linde	0	0	0	0	0	0	1
SBO+	1	0	3	2	0	0	0

*Doelstelling geen thuiszitters:*

- in 2019, 2020, 2021 en 2022 zijn er geen thuiszitters in Deventer. Ieder kind gaat naar school.

Soms kan een kind tijdelijk niet naar school en komt het kind thuis te zitten. Wanneer sprake is van thuiszitten, wordt er nauw samengewerkt tussen school, ouders, Sine Limite, jeugdhulp, gezinscoaches en leerplichtambtenaren (gemeente). Voor leerlingen die tijdelijk geen onderwijs in een school kunnen volgen is Sine Limite met ingang van schooljaar 2019-2020 het Klassehuis gestart. Kinderen kunnen daar (in deeltijd) tijdelijk naar toe, maar houden wel een schoolinschrijving. Zij worden dan ook niet als thuiszitter geregistreerd door het

samenwerkingsverband. De groep wordt gedraaid door een leraar en een jeugdhulpverlener. Ook ouders, de school en jeugdhulpverlening zijn nauw betrokken. Het Klassehuis is bedoeld om preventiever hulp in te kunnen zetten en daarmee schooluitval te voorkomen. Ook kunnen kinderen die een therapeutische dagbehandeling afsluiten via het Klassehuis gefaseerd starten op school.

Sine Limite levert per kwartaal aan de Inspectie van het Onderwijs aan hoeveel thuiszitters het samenwerkingsverband heeft/kent. In 2020 waren er 6 thuiszitters bekend. Twee van hen zijn in beeld bij het samenwerkingsverband en bij jeugdhulp, waarbij er gewerkt wordt aan een passende oplossing bij voorkeur binnen het onderwijs (Klassehuis). Van de overige 4 kinderen die in 2020 als thuiszitter zijn aangemerkt, zijn er 2 kinderen die vanwege Corona thuis worden gehouden. De andere 2 kinderen zijn verhuisd met onbekende bestemming (buitenland).

#### *Overzicht thuiszitters*

	2014 aug tm dec	2015	2016	2017	2018	2019	2020
Thuiszitters	0	0	1	2	3	2	6

### **Ambitie 2: wijk- en dorpsgerichte ondersteuning**

*Scholen in een wijk bieden hun kinderen en ouders samen die ondersteuning die nodig is.*

*Doelstelling samen verantwoordelijk:*

- onderwijsteams zijn en voelen zich samen verantwoordelijk voor alle leerlingen van die school; samenwerkende scholen zijn samen verantwoordelijk voor goed en passend onderwijs aan alle kinderen – in 2022 heeft elke wijk en elk dorp samenwerkingsvormen.

#### **Resultaat**

Als gevolg van de Corona-periode is er veel contact tussen scholen en kindercentra geweest om kinderen met ouders in een cruciaal beroep en kinderen in een kwetsbare thuissituatie op te vangen. Dit heeft in veel gevallen de samenwerking een positieve stimulans gegeven. Vooral in bestaande constructies waarin scholen en kindercentra al samenwerkten (bijvoorbeeld in een kindcentrum) bleek dat de lijnen kort waren en dat men elkaar goed wist te vinden. Ook de samenwerking met andere schoolse partners zoals de GGD en Team Toegang Jeugd verliep in de Corona-periode goed.

In het najaar 2020 hebben 10 houders kinderopvang met in totaal 40 kinderopvanglocaties en 28 scholen een tegemoetkoming aangevraagd om de kwaliteit van de doorgaande lijn van voor- naar vroegschool te versterken.

Daarnaast heeft binnen het BOD in het najaar van 2020 een actualisatie van de ‘Scholenvisie Primair Onderwijs Deventer’ plaatsgevonden. Aanleiding hiervoor lag in het feit dat de gemeente Deventer een nieuw integraal huisvestingsplan gaat opstellen en benieuwd was of de scholenvisie uit 2016 daarvoor nog actueel is. Onderdeel van de visie betreft namelijk de samenwerking tussen scholen, schoolbesturen en partners in kinderopvang, maar ook jeugdzorg, welzijn en wijkvoorzieningen.

### **Ambitie 3: zo preventief mogelijk**

*We hebben al veel aandacht voor preventief werken en verdiepen dit, door met ketenpartners te focussen op versterking van het normale leven. We willen er eerder bij zijn, om te voorkomen dat signalen problemen worden.*

#### *Doelstellingen VVE:*

- in 2022 heeft voor- en vroegschoolse educatie (VVE) een plek in de kindvoorzieningen in dorpen en wijken en is de doorgaande ontwikkelings- en onderwijslijn van kinderen vanaf 2 jaar versterkt
- in 2022 hebben pedagogisch medewerkers en leraren meer kennis over onderwijsondersteuning en spelen tijdig in op signalen als er 'iets' is dat de ontwikkeling van een kind bedreigt

#### Resultaat

Op basis van het in september 2019 ondertekende convenant Jonge Kind en VVE 2019-2022 is met de betrokken organisaties een kwaliteitscyclus afgesproken waarbij zowel het bereik van VVE, de opbrengsten én de kwaliteit van de uitvoering jaarlijks worden gemonitord. In deze planperiode richten we de aandacht op het creëren van eigenaarschap voor het monitoren hiervan door de scholen en kindercentra. Ondersteund door bureau Duwtje (bureau voor gedragsverandering) is in het najaar van 2020 een zelfevaluatie 'nulmeting kwaliteit van de uitvoering' uitgevoerd. Op de speerpunten Ondersteuningsstructuur, doorgaande lijn, professionalisering en ouderbetrokkenheid scoren kindercentra en scholen tussen 2-3 op een 4-puntsschaal. Scholen en kindercentra schatten de pedagogische- en educatieve kwaliteit en de sfeer in de groep hoog in. Er is vooral behoefte aan een kader en richtlijnen vanuit de Stuurgroep Jonge kind en VVE. De stuurgroep Jonge Kind en VVE gaat met de aanbevelingen vanuit het rapport aan de slag.

T.a.v. van het meten van het bereik en de opbrengsten blijkt uit de monitor VVE 2018-2019 dat de vaardigheidsgroei van alle peuters met een VVE-toekenning bovengemiddeld groot is. Omdat steeds minder scholen kleutertoetsen afnemen kunnen er geen uitspraken meer gedaan worden over de ontwikkeling van de kleuters. De stuurgroep Jonge Kind en VVE onderzoekt de mogelijkheden om op een andere manier dan de Cito kleuter- en peutertoetsen de opbrengsten van VVE beleid in kaart te brengen. Het streven is om in het voorjaar 2021 met de nieuwe vorm van monitoring aan de slag te kunnen gaan.

In de Corona periode is er veel contact geweest tussen Sine Limite, scholen en kindercentra, GGD en Raster welzijn om vinger aan de pols te houden over het in beeld houden van kwetsbare jonge kinderen en voorkomen dat (taal)achterstanden verder zouden oplopen. Om mogelijk ontstane achterstanden als gevolg van Corona tegen te gaan of te verminderen hebben verschillende scholen en kindercentra in Deventer gebruik gemaakt van de mogelijkheid om een subsidieaanvraag te doen bij het ministerie van OCW. Eén school is in samenwerking met TAD een traject gestart om de succesfactoren van TAD te integreren in het onderwijs (o.a. bevorderen leesonderwijs).

#### *Doelstelling informatie en advies:*

- in 2022 weten ouders het kennis- en dienstencentrum goed en tijdig te vinden.

#### Resultaat

Scholen, kindercentra, ouders en externe organisaties kunnen terecht bij Sine Limite voor advies over de mogelijkheden van passend onderwijs binnen het samenwerkingsverband. Met ingang van 2020 wordt het aantal binnenkomende telefoontjes niet meer geregistreerd omdat cijfers hieromtrent niet geheel accuraat waren. Het aantal binnenkomende e-mails wordt nog wel geregistreerd. Door de loop van de jaren is dit aantal stabiel gebleven.

#### Overzicht vragen via e-mail

	2014 aug tm dec	2015	2016	2017	2018	2019	2020
Advies scholen	93	212	168	225	227	185	211
Advies ouders	15	18	27	25	29	39	55
Advies overige	15	50	62	57	61	58	144

#### **Ambitie 4: betrokken kinderen en ouders**

*Ieder kind is betrokken bij zijn eigen ontwikkeling en ook zijn ouders worden betrokken bij de ontwikkeling van hun kind op school.*

*Doelstellingen kind- en ouderbetrokkenheid:*

- in 2022 gaan scholen met ieder kind en zijn ouders in gesprek over de ontwikkeling
- in 2022 vult ieder kind voor wie een Persoonlijk Ontwikkel Plan wordt gemaakt, de 'kindvragen' in en kan meedenken over leerdoelen – en dat geldt ook voor zijn ouders
- in 2022 is de ouderbetrokkenheid op elke school goed – scholen geven gelijkwaardig partnerschap met ouders en vraaggerichte communicatie op eigen wijze vorm

#### Resultaat

Onderdeel van het nieuwe SOP is hoe het gesteld is met de ouder- en leerlingbetrokkenheid op school. Scholen voeren start- en rapportgesprekken met ouders en kind. Op de POP's die bij Sine Limite binnenkomen hebben kinderen de kindvragen ingevuld. Het meedenken over leerdoelen neemt langzamerhand toe.

#### **Ambitie 5: goede kwaliteit**

*Wij bieden zodanige onderwijskwaliteit, dat wij ieder kind gelijke en optimale ontwikkelingskansen geven.*

*Doelstelling kwaliteit:*

- in 2022 heeft elke school en elk schoolbestuur een basisarrangement van de Inspectie van het Onderwijs en focust op doorontwikkeling naar een 'goed'
- vanaf 2019 evalueert elke school met het kennis- en dienstencentrum jaarlijks hoe het gaat met passend onderwijs en heeft een actueel Schoolondersteuningsprofiel (SOP)

#### Resultaat

Tijdens de SOP-gesprekken komt ter sprake hoe de Inspectie de betreffende school beoordeelt en waar mogelijke verbeterpunten zitten.

Het doel was dat aan het eind van schooljaar 2020-2021 alle scholen een geactualiseerd SOP zouden hebben. In de periode van januari tot juli 2020 hebben er door de coronacrisis minder SOP-gesprekken plaatsgevonden dan er gepland stonden.

De periode van thuisonderwijs is gebruikt om een PowerPoint te maken met de verschillende onderdelen van het gesprek en besloten om tot en met december 2020 de gespreksruimte in ieder geval te faciliteren. Op deze wijze konden we de kwaliteit van de gesprekken continueren.

In overleg met de Inspectie is besproken dat uitstel mogelijk is mits dat in de stukken terugkomt en op de juiste plekken besproken wordt. We hebben besloten een online-versie te maken om de SOP-gesprekken toch zoveel mogelijk door te kunnen laten gaan. Dit is gelukt. De planning is dat drie scholen nog bij de start van schooljaar 2021-2022 het SOP-gesprek hebben, alle overige scholen zullen aan het eind van schooljaar 2020-2021 een geactualiseerd SOP hebben en zo voldoen aan de wettelijke verplichting. Het komende half jaar gebruiken we om te kijken hoe we de kwaliteit van onze manier van de SOP-gesprekken kunnen behouden en dat het qua tijdsinvestering te doen blijft wanneer de wetswijziging van kracht gaat dat de scholen ieder jaar een geactualiseerd SOP moeten hebben.

### **Ambitie 6: goede samenwerking ketenpartners**

*Wij kunnen het als onderwijs niet alleen: wij intensiveren de samenwerking met onze ketenpartners in onder meer kinderwerk, jeugdhulp en zorg, zodat we kinderen en ouders zoveel mogelijk in de school en wijk kunnen ondersteunen in de verschillende gebieden van hun leven.*

*Doelstellingen samenwerking ketenpartners:*

- in 2022 werken scholen en het kennis- en dienstencentrum in de scholen en wijken intensief samen met ketenpartners in kinderwerk, jeugdhulp en zorg, vanuit een gezamenlijke verantwoordelijkheid voor kinderen. De gemeente ondersteunt deze intensieve samenwerking.
- in 2022 is de samenwerking met specialistische partners onderdeel van de doorlopende onderwijslijn DOL, om ook kinderen met een visuele of auditieve beperking, epilepsie of ernstige spraak- en taalmoelijkheden, zo normaal mogelijk naar school te laten gaan

### Resultaat

Voor de gemeente Deventer is samenwerking tussen onderwijs en jeugdhulp de komende jaren speerpunt. De toegangsmedewerkers van Team Toegang Jeugd worden dichter bij de scholen gepositioneerd, nemen meer de regie ten aanzien van jeugdhulp en gezinsproblematiek. Op zeven scholen is in oktober 2019 een pilot 'Inzet jeugdhulpverlener in de school' gestart. Deze scholen krijgen een jeugdhulpverlener verbonden aan de school. Via trajectoverleggen kan de jeugdhulpverlener ingezet worden. De pilotscholen hebben eenzelfde gezinscoach die zelf ook hulp verleent aan gezinnen waardoor de school met minder gezinscoaches te maken heeft.

Inmiddels is de pilot uitgebreid naar meer scholen en lijkt sprake van een structurele inbedding van de jeugdhulpverlener in de ondersteuningsstructuur binnen het onderwijs. De deelnemende scholen en de betrokken medewerkers van Sine Limite zijn tot nu erg enthousiast over de pilot. Ook is de kindwerker van Raster in toenemende mate te vinden op de scholen.

Daarnaast zijn met de gemeente, Sportbedrijf Deventer, Raster en Kunstcircuit nieuwe afspraken gemaakt aangaande de inzet van combinatiefunctionarissen (sport, welzijn en cultuur) in een nieuwe planperiode (2019-2023) plaats. De combinatiefunctionarissen spelen een belangrijke rol in de ondersteuning van kinderen op school en -in de verbinding met- na schooltijd.

De afgelopen jaren is door Sine Limite geïnvesteerd in de relatie en afstemming met onderwijspartners die zich richten op kinderen met een visuele of auditieve beperking, epilepsie of ernstige spraak- en taalmoelijkheden. In de afstemming is een stijgende lijn te zien en neemt de tevredenheid over en weer toe. Ook voor de scholen is er meer duidelijkheid gekomen en meer tevredenheid. Wel blijft dit onderwerp aandacht vragen.

## **Toekomstige ontwikkelingen**

### Invoeren innovatiebudget/stimuleringsfonds

In de begroting voor 2021 is een budget voor innovatie en/of als stimuleringsfonds opgenomen om scholen te stimuleren en te bewegen om veranderingen door te voeren met als doel om zoveel als mogelijk kinderen thuis nabij onderwijs te laten volgen, liefst op regulier basisonderwijs waarmee:

- a. de kwaliteit van de basisondersteuning op scholen wordt verhoogd om kinderen op het regulier onderwijs zoveel mogelijk te kunnen houden; en/of
- b. instroom in so/sbo voorkomen wordt en/of;
- c. uitstroom bevorderd wordt.

De precieze voorwaarden om hiervoor in aanmerking te komen en welke concrete resultaten daarmee behaald dienen te worden, zullen nog worden opgesteld zodat scholen hier begin 2021 mee aan de slag kunnen. Het innovatiebudget/stimuleringsfonds zal uit de reserves van het samenwerkingsverband gedekt worden. Het budget is in beginsel voor twee jaar beschikbaar (€ 100.000 in 2021 en € 100.000 in 2022).

### Terugplaatsing vanuit sbo op regulier basisonderwijs

In november 2018 heeft een werkgroep zich gebogen over de groei van het sbo en arrangementen. Analyse en aanbevelingen zijn meegenomen in het beleid in 2019 e.v. Dit heeft echter nog niet het gewenste resultaat opgeleverd als het gaat om het (meer) terugplaatsen van leerlingen vanuit het sbo naar het regulier onderwijs. Daarom is besloten om hier opnieuw naar te kijken. Dit heeft erin geresulteerd dat met ingang van schooljaar 2020/2021 een analyse wordt gemaakt van leerlingen die met een tijdelijk arrangement op de sbo zijn ingestroomd. Vervolgens wordt bekeken of en in hoeverre deze leerlingen teruggeplaatst kunnen worden naar het regulier onderwijs en wat hiervoor nodig is. Aan de hand hiervan wordt een routekaart ontwikkeld zodat voor iedereen duidelijk is wat er verwacht wordt (sbo, reguliere basisscholen, IB'ers/directeuren/leerkrachten, trajectbegeleiders/GESP-ers, ouders en leerling). Toekomstige (tijdelijke) plaatsingen op de sbo zullen voortaan met behulp van deze routekaart ingezet worden. Dit zal naar verwachting tot een hoger aantal terugplaatsingen op het regulier onderwijs leiden. De effecten hiervan zullen met ingang van schooljaar 2021/2022 te zien zijn.

### Versterken inzet bao-bao plaatsingen

Om te voorkomen dat kinderen vanuit het regulier onderwijs op het sbo/so terecht komen, is het noodzakelijk om goed te onderzoeken in hoeverre kinderen op een andere reguliere basisschool kunnen worden geplaatst. Hoewel dit in praktijk wordt meegenomen en meegewogen bij een sbo/so-plaatsing, kan dit nog verder verbeterd en versterkt worden. Vanuit IB'ers en de beleidsgroep wordt aangegeven dat scholen te weinig zicht hebben op welke mogelijkheden er soms op een andere school zijn.

Het samenwerkingsverband kan scholen helpen om dit aanbod meer voor het voetlicht te brengen. Gedacht kan worden aan het organiseren van bijeenkomsten waarin uitwisseling van informatie (o.a. uit de SOP-gesprekken) tussen scholen onderling centraal staat. Ook het innovatiebudget/stimuleringsfonds zal hiervoor aangewend kunnen worden.

### Vergroten eigenaarschap, professionalisering en monitoring binnen VVE

In Deventer is voor de planperiode 2019-2022 een nieuw convenant afgesloten met alle betrokken partijen (gemeente, schoolbesturen, kinderopvang, GGD, Raster Welzijn en Sine Limite) die zich bezighouden met het Jonge Kind en VVE. Ambitie is dat partijen samenwerken aan een dekkend en kwalitatief hoogwaardig aanbod voor alle peuters en kleuters in Deventer. Deze ambitie sluit aan bij de Scholenvisie van de schoolbesturen en Passend onderwijs. De actiepunten voortvloeiende uit het afgesloten convenant worden binnen de stuurgroep Jonge Kind/VVE opgepakt en gemonitord.

Voor komend jaar staan de speerpunten 'vergroten van eigenaarschap onder scholen/kinderopvang', 'professionalisering van leerkrachten/ pedagogisch medewerkers/pedagogisch coaches' en 'monitoring van opbrengsten, kwaliteit en uitvoering' centraal. Binnen de stuurgroep wordt gewerkt met een vast vergaderschema en een jaarplanning, waarmee de speerpunten en de acties die daaruit volgen opgepakt worden. De LEA is formeel de opdrachtgever van de stuurgroep Jonge Kind/VVE en minimaal 1 keer per jaar worden de resultaten van VVE binnen de LEA besproken.

#### Versterken inzet kennis- en expertisedeling bao, sbo, so

Voortbordurend op het vorige punt rondom de bao-bao plaatsingen wordt eveneens aangegeven dat scholen nog meer aan kennis- en expertisedeling zouden kunnen doen. Dit geldt voor scholen uit het regulier onderwijs, maar er zou ook meer kruisbestuiving kunnen plaatsvinden tussen het regulier onderwijs en het sbo/so.

Het samenwerkingsverband probeert met scholings- en netwerkbijeenkomsten het kennisniveau op bepaalde onderwerpen te verhogen, maar er ligt ook een behoefte vanuit de scholen om meer op inhoudelijke thema's (zoals onderwijsvernieuwing) de dialoog met elkaar aan te gaan. Sine Limite wil hier een faciliterende rol in vervullen, maar wil ook graag gesprekspartner zijn. In het najaar van 2020 worden de eerste verkennende gesprekken gevoerd om te kijken welke mogelijkheden er zijn voor een bestuursoverstijgend Deventer-breed scholingsaanbod.

#### Veranderende rol GESP

In 2021 zal meer vorm en inhoud gegeven worden wat deze veranderende rol van de GESP-er betekent voor de GESP-er zelf en de scholen, maar ook wat dit betekent voor de wederzijdse verwachtingen. Hierbij wordt onder meer gedacht aan het versterken van de doorgaande lijn tussen kinderopvang en groep 1 van de basisschool, maar we bekijken ook de mogelijkheden voor het versterken van de doorgaande lijn tussen groep 8 en het voortgezet onderwijs. De detachering van de coördinator Kennis- en Dienstencentrum bij het Etty Hillesum Lyceum is succesvol en wordt daarom in 2021 voortgezet.

#### Effectmeting en kwaliteitscyclus meer centraal zetten

Zowel bij het afgeven van arrangementen, het inzetten van de GESP-er, maar ook bij het uitvoeren van maatwerktrajecten en (IQ)onderzoeken is het – onder meer in het kader van kostenbewustzijn en -besparing – interessant om te weten wat de effecten zijn van een ingezet traject. Daarnaast blijft het belangrijk om samen met scholen te monitoren wat er met de kwaliteit van de basis- en extra ondersteuning gebeurt. Het samenwerkingsverband zal samen met de scholen (bijv. via de beleidsgroep) ideeën ontwikkelen hoe we de effecten kunnen meten (en dit beeldend kunnen maken bijv. via Infographics, filmpjes etc.) en hoe we de kwaliteit van de in te zetten trajecten kunnen borgen.

#### Van toekenning naar tegemoetkoming

Zoals hiervoor al is benoemd, zal er flink wat gaan veranderen als het gaat om het afgeven van arrangementen. Gezien de afname aan middelen zal dit waarschijnlijk een tegemoetkoming in de kosten voor extra ondersteuning gaan worden voor scholen. Ook wanneer scholen ertoe besluiten om zelf hun GESP-uren in te vullen, zal er vanuit het samenwerkingsverband voortaan over een tegemoetkoming worden gesproken. De over te hevelen middelen zullen namelijk niet afdoende zijn om alle loonkosten (incl overhead) van de ingezette medewerkers te dekken en scholen zullen hier zelf vanuit hun eigen middelen ook op moeten investeren.

### Onderwijs-zorg leerlingen binnen SO

In 2017 is een start gemaakt om kinderen van de Parabool met een zeer laag niveau en meerdere beperkingen onderwijs te bieden. Dit betrof maatwerktrajecten waarbij tegen wetgeving en financiële regels aangelopen werd. In 2019 is er in Deventer gestart met een pilot om kinderen vanuit de Parabool (zorg) onderwijs te laten genieten op de Linde (so). In 2020 is deze pilot geëindigd en zijn er opnieuw gesprekken gevoerd tussen de Parabool, de Linde, de gemeente Deventer en Sine Limite om nader te bepalen voor welke doelgroep kinderen onderwijszorgarrangementen geschikt zijn en wie welke bekostiging op zich neemt.

Vanaf 2020 is gestart met het transitieoverleg waarbij kinderen worden besproken die mogelijk de overstap naar onderwijs kunnen maken. Sine Limite sluit bij dit transitieoverleg aan om vroegtijdig betrokken te zijn.

### Versterken wijkgerichte samenwerking

Een oplossing in het versterken van de basiskwaliteit op scholen kan eveneens gevonden worden als krachten en mogelijk ook middelen worden gebundeld. Zo zouden scholen die in dezelfde wijk staan met elkaar kunnen onderzoeken of er mogelijkheden zijn om de arrangementsgelden te bundelen en gezamenlijk een persoon aan te stellen die op de scholen werkzaam is. Ook zou scholing/intervisie tussen scholen meer vanuit de wijk opgezet kunnen worden. Bekeken wordt of het samenwerkingsverband daarin zelf met het personeel (GESP/trajectmedewerker) ook meer wijkgericht kan gaan werken. Er wordt blijvend gewerkt aan het versterken van de doorgaande lijn tussen de kinderopvang en de basisscholen. Vanuit de VVE-stuurgroep wordt door middel van een nul-meting geïnventariseerd hoe de samenwerking tussen de kinderopvang en de scholen loopt en op welke terreinen nog winst zit om zich met elkaar door te ontwikkelen. Sine Limite vervult in dit traject een faciliterende en verbindende rol tussen de kinderopvang en scholen.

### Inzetten op bereiken leerkracht/onderwijsassistenten/leraarondersteuners

Om passend onderwijs goed vorm te geven, is het noodzakelijk dat leerkrachten goed betrokken worden bij alle ideeën, plannen en maatregelen die binnen het samenwerkingsverband uitgevoerd worden. In praktijk zien we echter dat schoolbesturen, directeuren en IB'er goed ingevoerd zijn in passend onderwijs en de taken die het samenwerkingsverband hierin oppakt, maar dat de leerkracht/onderwijsassistenten/leraarondersteuners hier wat verder vanaf staan. We willen hen meer betrekken bij de doelen die we met elkaar willen behalen en laten zien/ervaren welke mogelijkheden er zijn om deze doelen te realiseren.

We zullen dit op een dusdanige manier vorm moeten geven dat zij niet nog meer werkdruk ervaren, maar dat dit echt bijdraagt aan de vragen/behoefte die er op de werkvloer leven.

### Blijvend inzetten op samenwerking met ketenpartners

In toenemende mate zijn er kinderen die onderwijsjeugdhulparrangementen krijgen bekostigd door gemeente (bijvoorbeeld in het Klassehuis) én door het samenwerkingsverband. Soms gebeurt dit ook in combinatie met zorgmiddelen. Met het uitvoeren van een pilot om jeugdhulpverleners op zeven scholen in te zetten, is het aannemelijk dat het aantal arrangementen gericht op gedragsaanpak af gaat nemen.

De eerste resultaten van de pilot zijn positief. Medewerkers van het samenwerkingsverband, de scholen, team toegang jeugd en jeugdhulpverlening (Brick) zijn positief over de samenwerking. Op dit moment wordt nog geëvalueerd of er daadwerkelijk al een afname van het aantal arrangementen op de deelnemende scholen waarneembaar is. Binnen de gemeente Deventer staat daarnaast de samenwerking op het gebied van onderwijs-jeugdhulp-jeugdgezondheidszorg-welzijn hoog op de beleidsagenda. Sine Limite maakt onderdeel uit van de stedelijke regiegroep die zich bezighoudt met het monitoren en aansturen van deze samenwerking. De aanpak van thuiszitters en het in beeld krijgen van de aantallen thuiszitters is hier een praktische uitwerking van.

## 2.2 Personeel & professionalisering

### Doelen en resultaten

#### Zwermen

Sinds een aantal jaren wordt binnen Sine Limite gewerkt in zwermen rond verschillende taken en functies. In de zwerm worden ontwikkelingen besproken, beleid voorbereid en lijnen uitgezet met elkaar. De zwermen delen onderling informatie door soms 'mee' te zwermen met een andere groep. Dit laatste is nog wel een aandachtspunt voor het team. We willen namelijk bereiken dat er een dynamisch(er) proces ontstaat, hetgeen de ontwikkeling van het team en de organisatie ten goede komt. En we willen voorkomen dat er vaste werkgroepen ontstaan die op de 'ouderwetse manier' vergaderen. Zwermen zijn er bijvoorbeeld voor trajectbegeleiders, gesp-ers, onderzoekers, duurzaamheid en beleid&ontwikkeling.

#### Gesprekkencyclus

Binnen Sine Limite werd tot voor kort gewerkt met een verouderde gesprekkencyclus, waarbij de leidinggevenden functionerings- en beoordelingsgesprekken voerden met de medewerkers. Er was weinig sprake van eigenaarschap. Naast deze gesprekken werden er jaarlijks jaartaakgesprekken gevoerd waarbij de taakuren ingevuld worden en er besproken welke werkzaamheden de werknemer het nieuwe schooljaar op gaat pakken.

Een goedlopende gesprekkencyclus is een instrument en geen doel op zich. Medewerkers zijn zelf verantwoordelijk voor hun eigen ontwikkeling en gaven ook aan hier meer eigenaarschap in te willen. De gesprekkencyclus is vooral bedoeld om hen daarin te ondersteunen, niet om hen onnodig te controleren. Er is gekozen om met driehoeksgesprekken (FIT-gesprekken) te gaan werken, waarbij de medewerker in gesprek gaat met twee zelfgekozen collega's over de eigen ontwikkeling en zijn of haar betekenis voor de ontwikkeling van de organisatie. Hier maakt de medewerker zelf een verslag van dat in het digitale personeelsdossier komt. Middels de uitkomsten van de FIT-gesprekken en gekoppeld aan de jaartaak zullen de leidinggevenden en de medewerkers samen kijken welke werkzaamheden komend jaar opgepakt worden, welke scholingsbehoefte er ligt en waar ontwikkelpunten liggen. In deze cyclus is structureel aandacht voor oudere werknemers, waarmee tussentijds gesprekken gevoerd worden over hun inzetbaarheid.

#### Scholing

In het najaar van 2020 is de zwerm GESP gestart om in kaart te brengen wat nodig is om hun vaardigheden verder te vergroten om leerkrachten te coachen op hun handelen in de klas. Zo zal aan hand van het inbrengen van casussen door de GESP'ers gereflecteerd worden op hun coachend handelen/begeleiden van de leerkracht. De GESP-ers hebben aangegeven eerst zelf van elkaars expertise gebruik te maken, om eventueel in een volgend stadium externe scholing in te zetten.

Door corona is veel scholing van teamleden komen te vervallen, doordat cursussen en congressen niet door zijn gegaan. De verplichte scholing van de orthopedagoog-generalist is wel doorgegaan. Daarnaast zijn er dit jaar 4 collega's gestart met een groot scholingstraject van een jaar, met name gericht op Organisatieverandering en cultuur en Onderwijsvernieuwing.

## **Strategisch personeelsbeleid**

### Bekostiging

Een deel van de loonkosten van de medewerkers van het Kennis- en Dienstencentrum worden bekostigd vanuit subsidies die aangevraagd (en toegekend) zijn bij de gemeente Deventer en bij het ministerie. Te denken valt aan de subsidie Kenniscentrum VVE, loket, Poortwachtersfunctie EED, Klassehuis en het traject begaafdheid.

### Teambijeenkomsten

Meerdere keren per jaar vinden er teambijeenkomsten plaats waarin medewerkers meegenomen worden in de beleidsontwikkelingen, onderwijskundige vernieuwingen worden gedeeld, de monitor met hen besproken wordt en waarin zij een actieve bijdrage kunnen leveren als individu en vanuit de zwermen.

Gezamenlijke thema's worden opgepakt: richtinggevend, vernieuwend en op inspirerende wijze. Daarnaast wordt het team met grote regelmaat schriftelijk geïnformeerd, waarbij in 2020 informatievoorziening over Corona wel de overhand had. Ook online zijn de teambijeenkomsten vormgegeven om de verbinding te behouden maar dit had wel minder het gewenste ontwikkel-effect dan wanneer het team elkaar live (had) ontmoet.

### **Toekomstige ontwikkelingen**

FIT-gesprekken worden uitgevoerd en de wijze van het voeren van beoordelingsgesprekken worden doorontwikkeld. Zo ontstaat er een nieuwe gesprekkencyclus die past bij de huidige wensen van het team en bij de ontwikkeling van de organisatie.

Scholingswensen zullen structureel in kaart worden gebracht aan de hand van FIT-gesprekken waarna er een scholingsplan voor een jaar gemaakt wordt, zowel voor interne als voor externe scholing. Het team geeft hier samen met de leidinggevenden richting (en waar mogelijk invulling) aan.

In 2021 zal verder gewerkt worden met het team aan onze maatschappelijke opdracht en professionele cultuur als opmaat te maken naar het nieuwe ondersteuningsplan.

### **Uitkeringen na ontslag/wachtgeld PO**

Aangezien het samenwerkingsverband zelf geen personeel in dienst heeft, is dit onderdeel niet van toepassing.

### **Aanpak werkdruk**

Als samenwerkingsverband krijgen wij geen middelen in het kader van het verminderen van de werkdruk.

### **Regeling prestatiebox**

Als samenwerkingsverband krijgen wij geen middelen in het kader van de prestatiebox.

## 2.3 Huisvesting & facilitaire zaken

### Huisvesting

Het Kennis- en dienstencentrum van Sine Limite is gehuisvest in het gebouw van Ambiq naast de Kroon. Sine Limite betaalt huur aan Ambiq.

Daarnaast wordt sinds 2019 een locatie aan de Esscherweg in Deventer gehuurd voor de huisvesting van het Klassehuis. Ook de verrijkingsgroep en de groepen van Topacademie Deventer (TAD) zijn naar deze locatie verhuisd. Verrijkingsgroep en TAD vallen onder aansturing en organisatie van Sine Limite. De verrijkingsgroep wordt bekostigd uit de middelen Passend onderwijs en TAD uit de subsidie VVE Kenniscentrum.

### Duurzaamheid & maatschappelijk verantwoord ondernemen

Binnen het Sineteam is een werkgroep 'Duurzaamheid' actief. Deze werkgroep vult dit onderwerp veelzijdig in. De leden buigen zich over werkomstandigheden en gezonde leefstijl van collega's, aanschaf van duurzame thee, papier, refurbished apparatuur, kerstpakketten en keuze van regionale partijen bij opdrachten.

## 2.4 Financieel beleid

Het financieel beleid van Sine Limite is gebaseerd op vijf uitgangspunten:

- a. Het samenwerkingsverband kan op de korte en lange termijn aan haar financiële verplichtingen voldoen.
- b. Er is altijd actueel inzicht in de financiële staat van de organisatie.
- c. Er is voldoende weerstandsvermogen.
- d. Indien meer geld over is, dan wordt dit bedrag naar rato uitbetaald aan de scholen.
- e. De besteding van de middelen is transparant.

### Doelen en resultaten

Het doel is om de besteding van de middelen transparant te laten zijn. Dit betekent dat helder is waarin het geld besteed wordt en wat met de inzet van deze middelen beoogd wordt. Het samenwerkingsverband werkt binnen de kaders van het ondersteuningsplan 2018-2022 'Verbreden, verdiepen en versterken'.

Daarnaast werkt het samenwerkingsverband met een systeem van monitoring, waarin informatie wordt verzameld over de manier waarop de beschikbare gelden worden besteed. Ook wordt gewerkt met een planning & controlcyclus.

Met de invoering van het stelsel passend onderwijs zijn de verantwoordelijkheden van ons samenwerkingsverband groter. Dit vereist naast het werken met een goede risicoanalyse, een goede organisatie van het financieel management.

Het samenwerkingsverband wordt door het Onderwijsbureau Meppel (OBM) ondersteund bij de financiële, personeels- en salarisadministratie. Naast het voeren van de financiële administratie levert OBM een controller. Per kwartaal worden managementrapportages aangeleverd en besproken.

Het samenwerkingsverband verantwoordt de middelen jaarlijks in een jaarrekening die onderdeel uitmaakt van het jaarverslag. Schoolbesturen hebben in hun begroting de middelen zichtbaar opgenomen en in de jaarrekening is hierover een paragraaf opgenomen. Scholen hebben zichtbaar in de schoolbegroting de inkomsten vanuit het samenwerkingsverband opgenomen. In de module POS leggen directeuren jaarlijks verantwoording af over de besteding van de middelen.

Onder de planning&controlcyclus ligt een bestuursvorm en een besturingsfilosofie, te weten: Policy Governance Model (John Carver) als bestuursvorm en participatief besturen als besturingsfilosofie. Zie hiervoor bijlage 4.

### **Opstellen begroting**

Afspraken over de verdeling van de middelen zijn vastgelegd in het Ondersteuningsplan 'Verbreden, verdiepen en versterken'. De Algemene Ledenvergadering heeft het plan destijds vastgesteld en de Ondersteuningsplanraad (OPR) heeft haar instemming gegeven. Hiermee is er ook een koppeling aangebracht tussen het ondersteuningsplan en de meerjarenbegroting. Bij het opstellen van de begroting 2020 is het vastgestelde ondersteuningsplan wederom de basis daartoe geweest. De begroting is goedgekeurd door de ALV en CvT en de OPR heeft met de begroting 2020 ingestemd.

### **Toekomstige ontwikkelingen**

Er zijn geen toekomstige ontwikkelingen in het financieel beleid van Sine Limite te verwachten. Wel zullen we binnen onze begroting(en) rekening moeten gaan houden met de signaleringswaarde die het ministerie/Inspectie gaan invoeren voor samenwerkingsverbanden als het gaat om bovenmatig eigen vermogen.

### **Treasury**

Sine Limite heeft de beschikbare reserves uit overheidsmiddelen verkregen. In het Treasurystatuut van de stichting is vastgelegd dat het in de verantwoordelijkheid van het bestuur past om risicomijdend om te gaan met deze middelen. De treasuryfunctie van de stichting heeft primair als doel het beheer van financiële risico's en secundair het reduceren van financieringskosten. De algehele doelstelling voor de treasuryfunctie is dat deze de financiële continuïteit van de organisatie waarborgt. Alle gelden zijn ondergebracht op reguliere bankrekeningen/ spaarrekeningen.

Evenals voorgaande jaren heeft de stichting ook in 2020 geen beleggingen, derivaten of leningen. De liquiditeit is met een liquiditeitsratio van 1.66 voldoende om de kortlopende schulden te kunnen voldoen.

Het Treasurystatuut van Sine Limite sluit aan bij de wettelijke kaders die vastgelegd zijn in de regeling beleggen, belenen en derivaten OCW 2016 van de Minister van OCW van 6 juni 2016. Na de witwasaffaire van ING in 2018 is door het bestuur gekeken of het mogelijk is om over te stappen naar een duurzame bank als ASN of Triodos. De aanwezige middelen mogen echter uitsluitend geplaatst worden bij één van de grote (solide geachte) Nederlandse bankinstellingen (o.a. ING) waardoor overstappen niet mogelijk is.

### **Coronacrisis**

De coronacrisis heeft in 2020 een grote invloed gehad op het maatschappelijke leven. Ook op scholen is de invloed van corona heel groot geweest en is dat nog steeds. Ondanks dat de scholen in 2020 voor een bepaalde periode hun deuren hebben moeten sluiten, heeft Sine Limite haar dienstverlening wel kunnen voortzetten. Hoewel onze medewerkers niet naar de scholen konden gaan, kon in veel gevallen de begeleiding/ondersteuning van leerlingen en scholen digitaal of telefonisch/per mail plaatsvinden. Inventieve oplossingen om toch kinderen te kunnen begeleiden die dit hard nodig hadden werden steeds meer gevonden. We hebben gemerkt dat scholen en kindercentra minder PAC-adviesaanvragen of taalontwikkelingsadviesaanvragen hebben gedaan. Ook hebben we enige vertraging opgelopen in het uitvoeren van onderzoeken (IQ, dyslexie, dyscalculie). Vooral bij de IQ-onderzoeken heeft dit effect gehad in de aantallen.

Tot slot konden een aantal scholingsmomenten niet doorgaan zoals voor de training Kijk!, de Sinebijeenkomsten, directeurennetwerken, het IB-netwerk (welke in voorjaar gepland stond) en netwerkbijeenkomsten met managers uit de kinderopvang.

### **Onderwijsachterstandenmiddelen**

Als samenwerkingsverband krijgen wij geen middelen voor het bestrijden van onderwijsachterstanden.

## **2.5 Risico's en risicobeheersing**

### **Intern risicobeheersingssysteem**

Het samenwerkingsverband kan op korte termijn aan haar verplichtingen voldoen. Dit betekent dat de liquiditeit en het weerstandsvermogen op dit moment goed zijn. Voldoende liquiditeit betekent voldoende middelen op de bankrekening, zodat alle betalingen tijdig kunnen worden uitgevoerd, inclusief pieken die in het uitgavenpatroon voor komen. In de jaarcijfers maken we dit zichtbaar doordat de liquiditeit altijd minimaal 1,5 % is. In de dagelijkse gang van zaken, doordat er minimaal een bedrag van € 500.000 op de bank of vrij opneembare spaarrekening staat.

Door te werken met een degelijke (meerjaren)begroting en een goede planning & controlcyclus bewerkstelligen we dat het samenwerkingsverband ook op langere termijn aan haar verplichtingen kan voldoen. Ondanks het werken met een degelijke meerjarenbegroting kunnen zich ongeplande tegenvallers voordoen.

### Interne beheersing

Er is binnen Sine Limite sprake van scheiding van werkzaamheden. Het OBM (Onderwijsbureau Meppel) scant de facturen in en zet deze klaar. Facturen worden gecontroleerd door de financiële administratie van Sine Limite en goedgekeurd door de tekenbevoegde personen. Er is overleg met het bestuur voor uitgaven die niet in de vastgestelde begroting zijn opgenomen en indien dit van toepassing is wordt dit vastgelegd in de besluitenlijst van het bestuur. Deze procedure zorgt voor transparantie van besteding van middelen.

### Allocatie middelen

Voor Sine Limite vindt geen allocatie middelen plaats omdat er geen verschillende vestigingen zijn. De bekostiging komt rechtstreeks bij Sine Limite binnen dus dit is voor Sine Limite niet van toepassing.

### **Belangrijkste risico's en onzekerheden**

In de eerste planperiode van Passend onderwijs 2014-2018 is er geen gebruik gemaakt van de reserves. De risico's werden toen op € 900.000 ingeschat en omdat verondersteld werd dat niet alle risico's zich tegelijkertijd en in volle omvang voor zouden doen is het bedrag gezet op € 700.000. Jaarlijks viel de jaarrekening positiever uit dan begroot was. Een positief resultaat werd dan uitgekeerd aan de scholen als extra impuls voor de basisondersteuning of voor een innovatie Passend onderwijs. De risicoanalyse is in de begroting van 2019 bijgesteld op basis van die voorgaande jaren. De onderdelen 'Inkomsten' en 'Personeel' zijn naar beneden bijgesteld. De arrangementen en (tussentijdse) sbo en so plaatsingen bleven gezien worden als kwetsbare en instabiele onderdelen van de begroting. In 2019 zijn de benodigde reserves gesteld op € 500.000. Er kwam daardoor extra geld beschikbaar. Een deel van dit geld is uitbetaald aan de scholen door de overheveling per leerling te verhogen met € 10. Een ander deel is aangemerkt als bestemmingsreserve voor het Klassehuis en het subsidietraject begaafdheid. Deze bestemmingsmiddelen worden de komende jaren besteed aan beide projecten.

De overige uitgaven, zoals overheveling aan de basisscholen, arrangementen, inzet Gesp komen de komende jaren onder druk te staan. In de Meerjarenbegroting is dit terug te zien in een negatieve begroting. De reden is de terugloop van het aantal leerlingen in het samenwerkingsverband, de afbouw van de verevening, het hoge sbo deelname en de groei van het speciaal onderwijs afgelopen jaar. In de volgende paragrafen wordt nader ingegaan op deze ontwikkeling. Er zijn dus in 2020 geen middelen beschikbaar om extra bedragen uit te keren of een innovatiefonds in te richten.

### 3. Verantwoording van de financiën

In dit laatste hoofdstuk wordt de financiële staat van het samenwerkingsverband verantwoord. De eerste paragraaf gaat in op ontwikkelingen in meerjarig perspectief, de tweede paragraaf geeft een analyse van de staat van baten en lasten en de balans, en in de laatste paragraaf komt de financiële positie van het bestuur aan bod.

#### 3.1 Ontwikkelingen in meerjarig perspectief

De meerjaren begroting laat voor 2020, 2021 en 2022 een negatief resultaat zien. Dit negatieve resultaat is begroot om de reserves onder het signaleringsniveau van de overheid te krijgen. Verder zal het samenwerkingsverband zich inzetten om het deelname percentage SO en SBO te verlagen waardoor in de toekomst weer meer geld naar de schoolbesturen kan vloeien.

##### Meerjarenbegroting

Staat van Baten en Lasten	2020	2021	2022	2023	2024
<b>Baten</b>					
Rijksbijdrage	€5.609.958	€5.368.566	€5.288.454	€5.186.132	€5.064.627
Overige overheidsbijdragen en subs	€ 614.934	€ 911.582	€ 911.582	€ 911.582	€ 767.582
College- cursus en/of examengelden	€ -	€ -	€ -	€ -	€ -
Baten werk in opdracht van derden	€ -	€ -	€ -	€ -	€ -
Overige baten	€ 96.613	€ 81.500	€ 81.500	€ 81.500	€ 81.500
<b>Totaal Baten</b>	<b>€6.321.506</b>	<b>€6.361.648</b>	<b>€6.281.536</b>	<b>€6.179.214</b>	<b>€5.913.709</b>
<b>Lasten</b>					
Personeelslasten	€1.909.336	€1.260.979	€1.042.139	€1.055.518	€1.172.630
Afschrijvingen	€ 6.067	€ 11.969	€ 12.475	€ 11.825	€ 11.826
Huisvestingslasten	€ 56.358	€ 51.300	€ 51.300	€ 51.300	€ 51.300
Overige lasten	€1.079.370	€1.931.432	€1.906.432	€1.690.599	€1.436.432
Doorbetalingen aan schoolbesturen	€3.466.536	€3.305.968	€3.369.190	€3.369.972	€3.241.521
<b>Totaal Lasten</b>	<b>€6.517.667</b>	<b>€6.561.648</b>	<b>€6.381.536</b>	<b>€6.179.214</b>	<b>€5.913.709</b>
<b>Saldo Baten en lasten gewone bedrijfsvoering</b>	<b>- € 196.161</b>	<b>- € 200.000</b>	<b>- € 100.000</b>	<b>€ -</b>	<b>€ -</b>
<b>Saldo Financiële bedrijfsvoering</b>	<b>€ -</b>	<b>€ -</b>	<b>€ -</b>	<b>€ -</b>	<b>€ -</b>
<b>Totaal resultaat</b>	<b>- € 196.161</b>	<b>- € 200.000</b>	<b>- € 100.000</b>	<b>€ -</b>	<b>€ -</b>

De meerjarenbalans laat eind 2020 een hoog eigen vermogen zien. Dit eigen vermogen ligt boven de signaleringswaarde die de overheid heeft opgesteld. Door de negatieve begroting wordt het eigen vermogen afgebouwd. Er zijn nog geen vervanging-investeringen ICT begroot omdat er dit jaar weer geïnventariseerd wordt wat allemaal moet worden geïnvesteerd. De huidige ICT is namelijk allemaal up-to-date.

## Meerjarenbalans

Balansprognose	2020	2021	2022	2023	2024
<b>Activa</b>					
immateriele vaste activa	€ -	€ -	€ -	€ -	€ -
materiele vaste activa	€ 27.177	€ 17.208	€ 4.733	-€ 7.092	-€ 18.918
financiële vaste activa	€ -	€ -	€ -	€ -	€ -
<b>Totaal vaste activa</b>	€ 27.177	€ 17.208	€ 4.733	-€ 7.092	-€ 18.918
voorraden	€ -	€ -	€ -	€ -	€ -
vorderingen	€ 206.462	€ 207.771	€ 205.155	€ 201.813	€ 193.142
effecten	€ -	€ -	€ -	€ -	€ -
liquide middelen	€1.475.510	€1.341.270	€1.226.158	€1.207.397	€1.183.372
<b>Totaal vlottende activa</b>	€1.681.972	€1.549.041	€1.431.313	€1.409.210	€1.376.514
<b>Totaal Activa</b>	<b>€1.709.149</b>	<b>€1.566.249</b>	<b>€1.436.046</b>	<b>€1.402.118</b>	<b>€1.357.596</b>
<b>Passiva</b>					
algemene reserve	€ 665.925	€ 465.926	€ 365.926	€ 365.926	€ 365.926
bestemmingsreserve publiek	€ -	€ -	€ -	€ -	€ -
bestemmingsreserve privaat	€ -	€ -	€ -	€ -	€ -
overige reserves en fondsen	€ -	€ -	€ -	€ -	€ -
<b>Totaal eigen vermogen</b>	€ 665.925	€ 465.926	€ 365.926	€ 365.926	€ 365.926
voorzieningen	€ -	€ -	€ -	€ -	€ -
langlopende schulden	€ -	€ -	€ -	€ -	€ -
kortlopende schulden	€1.043.224	€1.100.323	€1.070.120	€1.036.192	€ 991.670
<b>Totaal overige passiva</b>	€1.043.224	€1.100.323	€1.070.120	€1.036.192	€ 991.670
<b>Totaal Passiva</b>	<b>€1.709.149</b>	<b>€1.566.249</b>	<b>€1.436.046</b>	<b>€1.402.118</b>	<b>€1.357.596</b>

## Kasstroom overzicht

Kasstroom	2021	2022	2023	2024
<b>Kasstroom uit operationele activiteiten</b>				
Kasstroom uit bedrijfsoperaties				
- Resultaat voor financiële baten en lasten	-€ 200.000	-€ 100.000	€ -	€ -
- Aanpassingen voor				
-- afschrijvingen	€ 11.969	€ 12.475	€ 11.825	€ 11.826
-- mutaties voorzieningen	€ -	€ -	€ -	€ -
-- overige mutaties EV	€ -	€ -	€ -	€ -
- Veranderingen in vlottende middelen				
-- vorderingen	-€ 1.309	€ 2.616	€ 3.342	€ 8.671
-- kortlopende schulden	€ 57.099	-€ 30.203	-€ 33.928	-€ 44.522
Ontvangen interest	€ -	€ -	€ -	€ -
Betaalde interest	€ -	€ -	€ -	€ -
Buitengewoon resultaat	€ -	€ -	€ -	€ -
<b>Totaal Kasstroom uit operationele activiteiten</b>	<b>-€ 132.241</b>	<b>-€ 115.112</b>	<b>-€ 18.761</b>	<b>-€ 24.025</b>
<b>Kasstroom uit investeringsactiviteiten</b>				
(Des)investerings immateriële vaste activa	€ -	€ -	€ -	€ -
(Des)investerings materiële vaste activa	-€ 2.000	€ -	€ -	€ -
(Des)investerings financiële vaste activa	€ -	€ -	€ -	€ -
<b>Totaal Kasstroom uit investeringsactiviteiten</b>	<b>-€ 2.000</b>	€ -	€ -	€ -
<b>Kasstroom uit financieringsactiviteiten</b>				
Mutatie langlopende schulden	€ -	€ -	€ -	€ -
<b>Totaal Kasstroom uit financieringsactiviteiten</b>	€ -	€ -	€ -	€ -
<b>Mutatie liquide middelen</b>				
Beginstand liquide middelen	€1.475.511	€1.341.270	€1.226.158	€1.207.397
Mutaties liquide middelen	-€ 134.241	-€ 115.112	-€ 18.761	-€ 24.025
Eindstand liquide middelen	€1.341.270	€1.226.158	€1.207.397	€1.183.372

Er worden geen veranderingen in de financieringsstructuur verwacht. De grootste geldstromen zullen nog steeds vanuit het Rijk komen. Ook zullen de subsidies een groot onderdeel uitmaken van de baten van Sine Limite. Veel van deze subsidies worden door de gemeente aangedragen. Wanneer de subsidies zouden wegvallen zouden ook de uitgaven welke met de subsidies te maken hebben wegvallen.

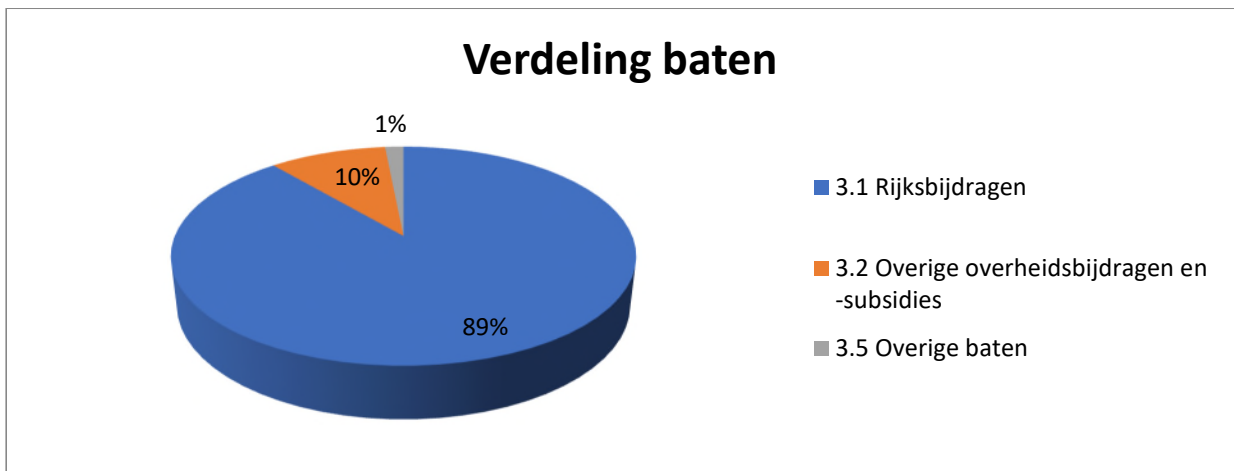
### 3.2 Staat van baten en lasten en balans

#### Exploitatieresultaat

	Realisatie 2020	Begroting 2020	Realisatie 2019
<b>Baten</b>			
Rijksbijdragen	€ 5.609.958	€ 5.271.366	€ 5.789.345
Overige overheidsbijdragen	€ 614.934	€ 462.013	€ 491.474
Overige baten	€ 96.613	€ 140.000	€ 82.271
<b>Totale Baten</b>	<b>€ 6.321.506</b>	<b>€ 5.873.379</b>	<b>€ 6.363.090</b>
<b>Lasten</b>			
Personeelslasten	€ 1.909.336	€ 1.448.731	€ 1.561.041
Afschrijvingen	€ 6.067	€ 11.826	€ 5.090
Huisvestingslasten	€ 56.358	€ 26.200	€ 43.548
Overige lasten	€ 1.079.370	€ 1.308.324	€ 1.342.383
Doorbetaling aan schoolbesturen	€ 3.466.536	€ 3.163.748	€ 3.374.019
<b>Totaal lasten</b>	<b>€ 6.517.667</b>	<b>€ 5.958.829</b>	<b>€ 6.326.081</b>
Saldo Baten en Lasten	€ -196.161	€ -85.450	€ 37.009
Financiële baten en lasten	€ -	€ -	€ 13
<b>Netto resultaat</b>	<b>€ -196.161</b>	<b>€ -85.450</b>	<b>€ 37.022</b>

Sine Limite heeft het kalenderjaar 2020 met een negatief exploitatie resultaat van 196.161,- euro afgesloten. In de baten was in de begroting al gerekend met een vrijval vanuit de reserve van 90K, dit is nog niet verwerkt in bovenstaande realisatie cijfers. Wanneer we deze van het resultaat zouden afhalen zou het resultaat 106.161 euro negatief bedragen.

## Baten



Uit bovenstaande grafiek blijkt dat de stichting in grote mate afhankelijk is van de overheid (ministerie en gemeente), te weten 98%.

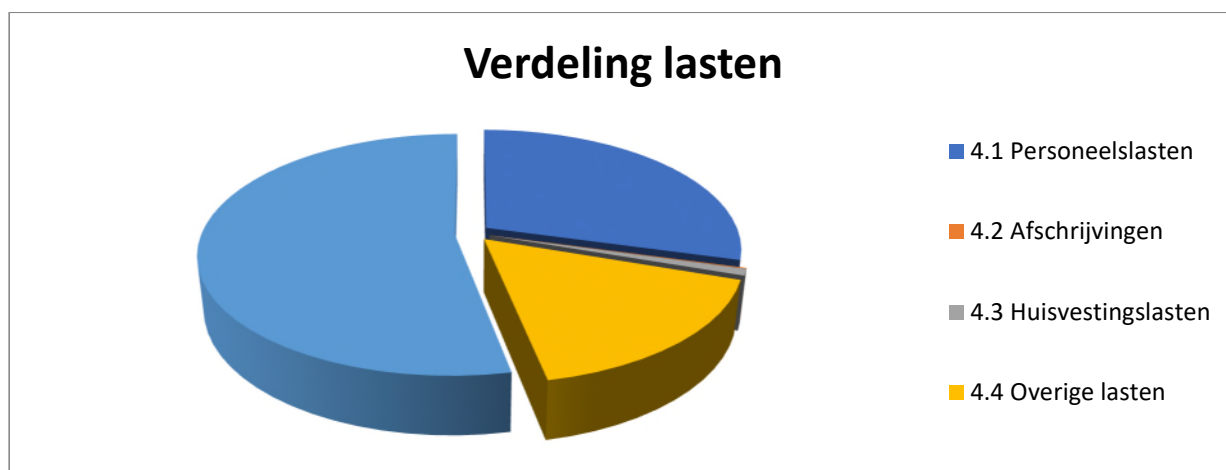
De Rijksbijdragen OCW bestaande uit de subsidie schoolmaatschappelijk werk en de subsidie voor lichte en zware ondersteuning is € 338.592 positiever dan begroot.

Deze stijging heeft voornamelijk te maken met de normaanpassingen van het ministerie, hierdoor is er extra geld binnengekomen bij het SWV. Voor een deel is dit bedrag ook rechtstreeks doorgestuurd door OCW aan de (V)SO scholen. Verder is de subsidie hoogbegaafdheid geboekt, deze bedragen 50% van de gedane uitgaven. Dit omdat het samenwerkingsverband zelf ook de helft bijbetaald aan deze subsidie.

De overige overheidsbijdragen zijn €152.921,- hoger uitgevallen dan begroot, ook de kosten zijn voor hetzelfde bedrag hoger geworden. Dit is subsidie voor onder andere Poortwachtersfunctie EED, kenniscentrum, kwaliteitsinvestering VVE, Klassehuis en subsidie zorgloket. Deze subsidies zijn gelijk aan de uitgaven welke hiervoor worden gedaan. Ten opzicht van 2019 zijn er in 2020 meer subsidies aangevraagd waardoor de baten hoger uitvallen.

De overige baten bestaan uit meerdere ontvangsten. O.a. zijn er baten ontvangen voor licenties gebruik. Ook zijn er baten grensverkeer ontvangen welke iets lager dan begroot zijn. Verder zijn er nog baten ontvangen voor kinderen welke in het Klasse huis zijn geplaatst. De overige baten vallen lager uit dan begroot doordat in de meerjarenbegroting al een vrijval uit de reserves van 95K was meegenomen in de begroting.

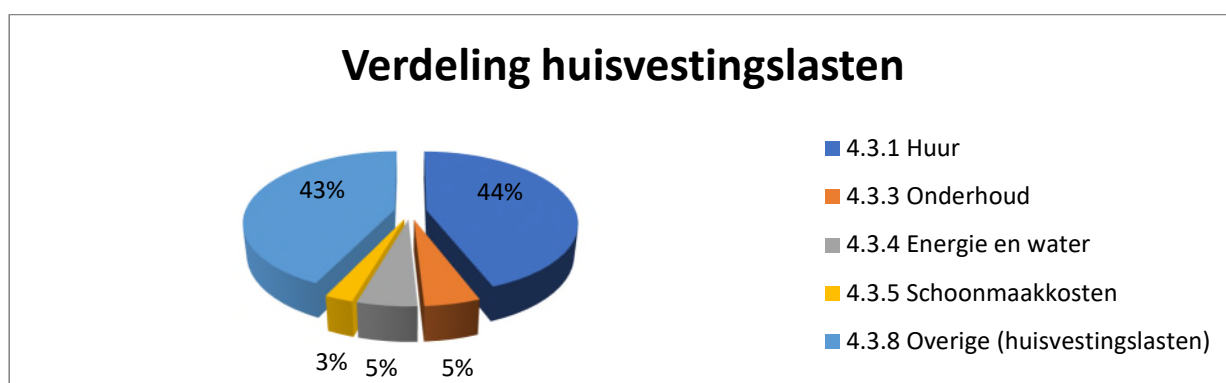
## Lasten



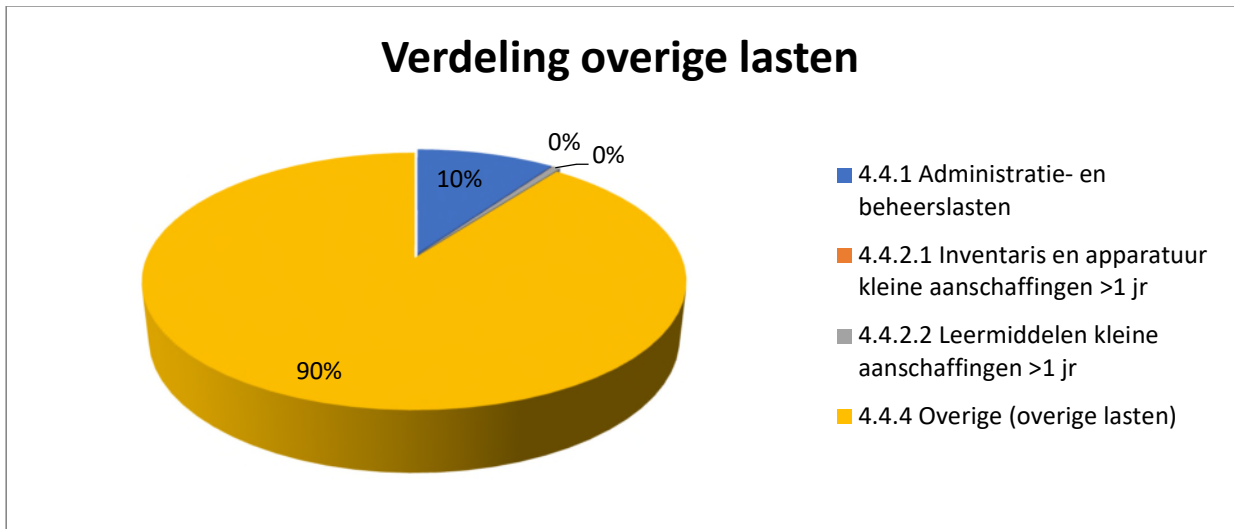
De personele lasten zijn € 460.605 hoger dan de begroting. Dit komt met name door hogere lasten i.v.m. de nieuwe CAO. De eenmalige uitkering welke in februari is gedaan werkt door in de loonkosten. Dit zorgt o.a. voor hogere kosten zorgteam en hogere administratieve lasten. Ook zijn hier loonkosten voor het Escherhuis gemaakt welke niet waren begroot. Hier staat ook een niet begrote subsidie tegenover. Ook heeft de grote overschreiding te maken met de personeelskosten tlv subsidies. Deze waren begroot onder 4.4 overige lasten maar zijn sinds dit jaar in de exploitatie onder 4.1 personele lasten verwerkt.

De afschrijvingslasten zijn in 2020 iets lager dan begroot. Dit wordt voornamelijk veroorzaakt door de lagere investeringen in 2019. Er was in de begroting voor eind 2019 nog een investering meegenomen welke niet meer is uitgevoerd. Hierdoor vallen de afschrijvingen in 2020 ten opzichte van de begroting lager uit. In 2021 zal weer worden gekeken welke investeringen nodig zijn ter vervanging/aanvulling van de huidige activa.

De huisvestingslasten zijn een hoger uitgevallen dan de begroting doordat er een aantal kosten zijn gemaakt voor het Escherhuis. De kosten van het Escherhuis worden ten laste gebracht van de bestemmingsreserve en de subsidie welke hiervoor ontvangen is.



De overige lasten zijn € 228.954 lager dan begroot. Dit komt doordat de personele lasten tlv de subsidies zijn ondergebracht onder verdichting 4.1 personele lasten. Wanneer we deze onder 4.4 zouden meenemen waar ze ook zijn begroot zijn de overige lasten in totaal hoger dan begroot. De overschrijding wordt onder andere veroorzaakt doorat er meer arrangementen uitgekeerd dan er waren begroot. Verder zijn er meer kosten ten laste van subsidies gemaakt. Hier staan echter ook hogere baten tegenover. Ook zijn er een aantal lasten lager dan begroot uitgevallen. Dit wordt o.a. veroorzaakt door de coronacrisis.



De doorbetaling aan schoolbesturen is hoger uitgevallen dan begroot. Dit komt voornamelijk door de inkomensoverdracht groei SBO welke ruim 186.000 euro hoger dan begroot is. Deels wordt dit gecompenseerd door een lagere groei SO. Verder zijn ook de kosten inkomensoverdracht regulier budget hoger dan begroot evanals de bedragen welke aan de SBO >2% worden betaald. Ook de rechtstreekse doorbetalingen aan het so zijn hoger maar hier staan ook hogere baten tegenover.

### 3.3 Financiële positie

#### Wettelijke richtlijnen

De jaarrekening is opgesteld volgens de wettelijke bepalingen en richtlijnen van het ministerie van OCW. Vanaf verslagjaar 2008 zijn dit de vereisten volgens Boek 2- Titel 9 – Burgerlijk Wetboek. Bij het opstellen van de jaarrekening is verder de Regeling Jaarverslaglegging voor Onderwijsinstellingen (RJ 660) gevolgd.

#### Kengetallen en vermogenspositie

	2016	2017	2018	2019	2020
Liquiditeit (current ratio)	1,72	1,9	1,79	1,74	1,61
Solvabiliteit	42,5%	48,3%	45,2%	43,5%	38,96%
Weerstandsvermogen	11,4%	10,9%	11,6%	11,8	10,53

#### Toelichting op bovenstaand overzicht vermogenspositie

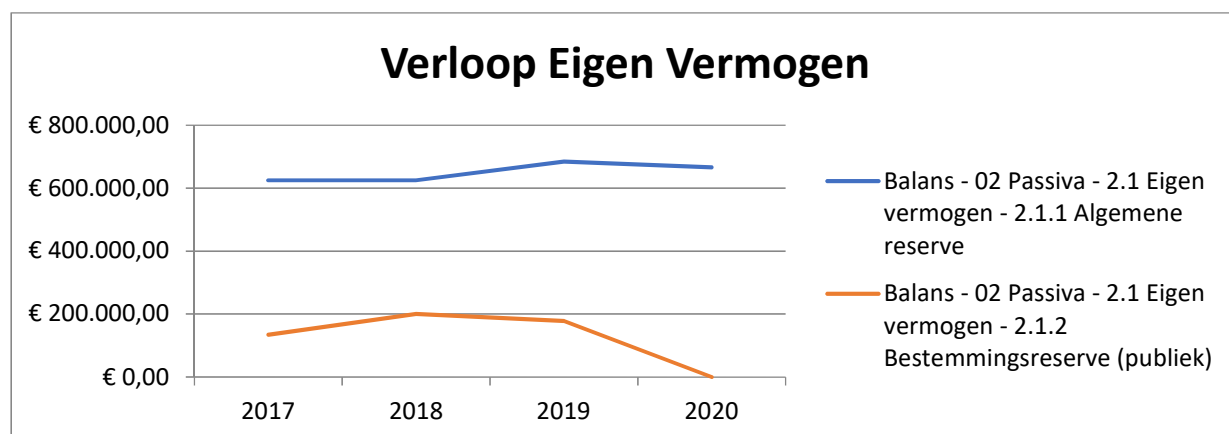
De kengetallen die iets zeggen over de financiële positie van Sine Limite zijn: liquiditeit, solvabiliteit en de kapitalisatiefactor. De onderneming is liquide bij een ratio van 1,5 of meer en de onderneming is solvabel wanneer het percentage hoger dan of gelijk is aan 25%.

De liquiditeit geeft aan in hoeverre Sine Limite in staat is om op tijd haar schulden te kunnen betalen en de solvabiliteit geeft aan in hoeverre Sine Limite in staat is om in geval van liquidatie aan haar verplichtingen kan voldoen. Met een liquiditeitsratio van 1.61 is het totaal van vorderingen en liquide middelen ruim voldoende om de kortlopende schulden te kunnen voldoen. De solvabiliteit bedraagt 38.96% en is eveneens ruim voldoende.

Het weerstandsvermogen geeft indicatie van de financiële reservepositie. Dit wordt gedefinieerd als het eigen vermogen gedeeld door de totale baten uit de bedrijfsvoering. Dit kengetal is in de plaats gekomen van de kapitalisatiefactor. Hierbij geldt een ondergrens van tussen de 5% en 20%. Het weerstandsvermogen van Sine Limite is ruim voldoende.

Er worden geen grote veranderingen verwacht in de financieringsstructuur. De financiële middelen bestaan uit publieke middelen en dit zal in de toekomst ook zo blijven. Er zijn geen fondsen of voorzieningen gecreëerd.

## Reservepositie



Per 2021 is de bestemmingsreserve toegevoegd aan de algemene reserve. De doelen waarvoor de bestemmingsreserve was gevormd maken in de begroting 2021 onderdeel uit van de reguliere begroting.

Publiek eigen vermogen	2020	2021	2022	2023	2024
<b>Normatief Vermogen</b>					
Aanschafwaarde gebouwen(na factor)	€ -	€ -	€ -	€ -	€ -
Overige activa	€ -	€ -	€ -	€ -	€ -
Totale baten(na factor)	€ 250.000	€ 250.000	€ 250.000	€ 250.000	€ 250.000
<b>Totaal Normatief Vermogen</b>	€ 250.000	€ 250.000	€ 250.000	€ 250.000	€ 250.000
<b>Feitelijk Publiek Vermogen</b>					
Totaal eigen vermogen	€ 665.926	€ 465.926	€ 365.926	€ 365.926	€ 365.926
Privaat eigen vermogen	€ -	€ -	€ -	€ -	€ -
<b>Totaal Feitelijk Publiek Vermogen</b>	€ 665.926	€ 465.926	€ 365.926	€ 365.926	€ 365.926
<b>Mogelijk bovenmatig eigen vermogen</b>	<b>€ 415.926</b>	<b>€ 215.926</b>	<b>€ 115.926</b>	<b>€ 115.926</b>	<b>€ 115.926</b>

De reserves liggen momenteel boven het normatief eigen vermogen. Sine Limite gaat dit eigen vermogen afbouwen door de komende jaren meer geld uit te geven aan de basis ondersteuning en het laten afnemen van het deelname percentage SO en SBO.

## BIJLAGE 1 OVERZICHT SCHOOLBESTUREN EN SCHOLEN SAMENWERKINGSVERBAND

41862	Stichting Openbaar Primair Onderwijs Deventer
42594	Stichting Samenwerkingsschool Rivierenwijk te Deventer
23128	Stichting Varietas te Deventer
53730	Stichting Rooms Katholieke scholen te Schalkhaar
60816	Stichting Vrijescholen Athena te Deventer
71242	Vereniging Deventer Leerschool te Deventer
95148	Stichting Deventer en Almelose Montessorischolen (DAM) te Deventer
31076	Stichting Onderwijs op Islamitische Grondslag in Midden en Oost Nederland (SIMON) te Leusden
42580	Stichting Evangelisch Onderwijs Deventer e.o. te Deventer
41274	Stichting Orthopedagogisch Instituut Deventer
40894	Stichting Mijnplein te Raalte
40631	Stichting Onderwijsspecialisten te Arnhem

### Overzicht 12 deelnemende schoolbesturen en 36 scholen samenwerkingsverband Passend onderwijs

<b>Stichting Openbaar Primair Onderwijs Deventer</b>	<b>Stichting Varietas</b>
14 HS Het Roessink	09 TM De Steenuil
15 IK Kolmenscate	11 BS Adwaita
27 LZ De Wizard	04 NU Het Palet
15 SM de Kleine Planeet/ TiNtaan	13 JW Wereldwijzer
10 KW Slingerbos	12 JD Kleurrijk
16 DV Borgloschool	08 UP De Windroos
30 AK De Flint	12 YO De Zonnewijzer
15 ZB Hovenschool	27 RT De Vijf-er
11 AL De Sleutel	27 YB De Rank
14 YP De Hagenpoort	
15 LC Cees Wilkeshuisschool	<b>Stichting Rooms Katholieke scholen te Schalkhaar</b>
15 FC Wij de Wereld	04 YY RK basisschool Nicolaas
11 AV De Dorpsschool	
09 RO De Looschool	
10 LK De Rythmeen	

**Stichting Samenwerkingsschool Rivierenwijk  
Deventer**

14 KG Basisschool Rivierenwijk

**Vereniging Deventer Leerschool**

06 TU Deventer Leerschool

**SIMON**

30 JV De Zonnebloem

**Stichting DAM**

05 VR 0 Eerste Deventer Montessorischool

05 VR 2 Oudaen

30 UZ de Ontdekking

**Stichting Orthopedagogisch Instituut te  
Deventer**

19 RE Pantarhei

**Opting-in**

**Stichting ZoZijn te Wilp**

02 GM Daniel de Brouwerschool

**Stichting Mijnplein te Raalte**

03 WI Sancta Maria

**Stichting Vrijescholen Athena**

08 OY Vrijeschool de Kleine Johannes

**Stichting Evangelisch Onderwijs Deventer e.o.**

30 KE De Olijfbom

**Stichting Onderwijsspecialisten te Arnhem**

19 SY De Linde

## BIJLAGE 2 JAARVERSLAG 2020 VAN DE RAAD VAN TOEZICHT

De Raad van Toezicht van Sine Limite is de interne Toezichthouder en fungeert als werkgever van de bestuurder. De rollen en bevoegdheden van Toezicht en bestuur zijn geregeld in de statuten. De statuten waarborgen dat de leden van de Raad hun functie onafhankelijk kunnen uitoefenen. De Raad bestaat uit 3 leden en is samengesteld op basis van een profiel van de raad en zijn leden. In de profielen is gewaarborgd dat voldoende en gedifferentieerde deskundigheid in de Raad van Toezicht aanwezig is, gericht op taak en rol van deze Raad. Van belang is dat de leden beschikken over voor Sine Limite relevante kennis en ervaring in het onderwijs. De leden van de Raad zijn allen aangemeld als lid van de VTOI-NVTK. Voor de beloning van Toezichthouders hanteert de Raad van Toezicht de richtlijnen van het Ministerie van OCW en van de VTOI-NVTK. Deze beloning ligt ruimschoots binnen de normen en richtlijnen.

Op onze 'Toezichttafel' komt jaarlijks adequate informatie over het reilen en zeilen van Sine Limite. Die informatie wordt vooral verzorgd door de bestuurder en vormt de basis voor onze gesprekken met de bestuurder en voor het overleg met de deelnemersraad. Gesprekken met de zwerm beleid&ontwikkeling van Sine Limite, de OPR, de medezeggenschap en anderen in de organisatie zoals de beleidsgroep zijn in de planning, maar hebben in 2020 nog niet plaatsgevonden. De RvT wil op de juiste afstand voldoende weten over het functioneren van de organisatie, de knelpunten, ontwikkelingen en bijzondere voorvallen. Om inzicht te krijgen in de prestaties van de organisatie, ontvangt de raad van Toezicht driemaandelijks een financiële rapportage en een managementrapportage over uiteenlopende management-indicatoren. Daarnaast spant de RvT zich in om ook bij andere stakeholders informatie te vergaren.

In 2020 zijn we gestart als nieuw samengestelde RvT. Nieuw is ook de bestuurder die op 1 maart 2020 is begonnen. Er was sprake van een overgang van de oude naar de nieuwe governance structuur, die gekenmerkt wordt door één bestuurder voor twee stichtingen (personele unie) en één onafhankelijk Toezicht voor beide stichtingen. Dat alles in een jaar waarin de maatschappij diep getroffen werd door het COVID-19 virus. De eerlijkheid gebiedt te zeggen dat we op zoek zijn geweest naar onze vorm en naar onze invulling. Er was nog het nodige werk te verrichten voor wat betreft de governance. We hebben niet alleen de governance structuur tegen het licht gehouden, maar we zijn ook aan de slag gegaan met de Toezichtvisie en het Toezichtkader. Er is een remuneratiecommissie ingesteld (andere commissies zijn er voorlopig niet), de aandachtsgebieden en taken zijn verdeeld. In het kader van herijking zijn de (bestuurlijke) personele unie tussen de Stichtingen Sine Limite en Stichting Orthopedagogisch Instituut, het contract met de bestuurder, de statuten, het lidmaatschap van de VTOI-NVTK etc. behandeld. We hebben met de bestuurder gesproken over de sturing en belangrijke onderwerpen, zoals de doelen en uitkomsten van het Ondersteuningsplan, de rollen, bijdragen en verantwoordelijkheden van de verschillende gremia, de aanpak in de Coronatijd, inzet van middelen in ruime zin, de toekenning van de basisondersteuningsmiddelen aan de scholen in engere zin, beheersing van een goed werkklimaat en personele aangelegenheden. De Raad is kritisch ten aanzien van het percentage verwijzingen SBO, waarin is de gewenste daling nog niet zichtbaar is.

De RvT heeft kennis gemaakt met het Ondersteuningsbureau Meppel, in de persoon van Jeroen Rozendaal. De jaarrekeningen 2019 zijn goedgekeurd (waarvoor bestuurder en RvT formeel nog niet verantwoordelijk waren). Daartoe heeft de Raad gesproken met de accountant van SL. Aan de RvT is door de accountant gerapporteerd over de relevante bevindingen (geen), het resultaat (beter dan begroot) en het nieuwe bekostigingsmodel vanaf 2023. De kengetallen over solvabiliteit, weerstandsvermogen en liquiditeit zijn in orde en geven voldoende basis voor de toekomst.

Het eigen vermogen is overigens een aandachtspunt (te hoog volgens de inspectie, te laag volgens de accountant), dat terugkomt in 2021.

De centrale vraag die we als Toezichthouder stellen is: wat betekent Sine Limite voor het passend onderwijs in de regio Deventer? Worden de kinderen daar gelukkiger van, komen ze onderwijskundig en didactisch aan hun trekken, is er andere ondersteuning nodig? Wat doet Sine Limite daaraan en kan dat beter? Onze eerste indrukken zijn zonder meer positief, er wordt goed werk verricht in een duidelijke structuur en met resultaat. De Raad richt zich naar de bestuurder met een compliment voor het eerste jaar besturen en aan alle medewerkers van SL zeggen we dank voor de inzet, professionaliteit en medemenselijkheid in de ondersteuning van 'onze' leerlingen, hun ouders en de scholen.

Deventer, 3 maart 2021

De Raad van Toezicht

---

Een overzicht van de inspanningen van de RvT

- De Raad kwam in 2020 zeven maal in vergadering bijeen, 1 maal voor een evaluatiebijeenkomst onderling, 1 maal voor een evaluatie met de bestuurder.
- De Raad woonde 2x een overlegvergadering van bestuurder met de deelnemersraad bij.
- De Raad keurde de volgende besluiten goed:
  - o Vaststellingsbesluiten jaarverslag en jaarrekening 2019.
  - o Vaststelling van de begroting voor 2021;
  - o Honorarium Raad van Toezicht 2020;
  - o Statutenwijziging;
- De Raad heeft in 2020 gesproken over
  - o de lopende zaken, met bijzondere aandacht voor de gevolgen van Covid-19
  - o de samenvatting van (financiële en kwalitatieve) resultaten
  - o het jaarverslag, de jaarrekening en de managementletter in en na aanwezigheid van de accountant van Flynth
  - o de keuze voor de accountant
  - o het eigen functioneren
- De Raad heeft als klankbord voor het bestuur gefungeerd over onder andere:
  - o Onderdelen van de inhoud van het ondersteuningsplan
  - o De governance
  - o Financiële vraagstukken
  - o De reflectie en bevinding van de eerste 9 maanden.
- De voorzitter van de Raad en de bestuurder hebben regelmatig onderling overleg, ten behoeve van de voorbereiding van de RvT vergaderingen, om af te stemmen over actuele zaken, om te sparren over bestuurlijke vraagstukken. Dat laatste geldt ook voor de andere RvT-leden.

### BIJLAGE 3: POLICY GOVERNANCE EN PARTICIPATIEF BESTUREN

Onderstaand worden de kenmerken van beide modellen kort weergegeven.

#### **a. Policy Governance:**

- er wordt een scheiding aangebracht tussen enerzijds het toezicht en anderzijds het besturen;
- het toezicht wordt uitgevoerd door de Commissie van Toezicht;
- het besturen van de organisatie is belegd bij de directeur-bestuurder;
- er is in alle lagen binnen de organisatie voldoende ruimte voor ondernemerschap, initiatief en innovatie;
- taken, verantwoordelijkheden en bevoegdheden worden daar waar mogelijk zo laag mogelijk in de organisatie gelegd met de daarbij behorende verantwoordingsplicht (resultaatverplichting);
- de planning en controlcyclus is gebaseerd op het planmatig handelen: plannen (Plan), uitvoeren (Do), controleren (Check) en verbeteren (Act).

#### **b. Participatief besturen:**

- de planning en controlcyclus begint bij een helder omschreven missie, visie en strategie (sturen op toetsbare taakstelling);
- de coöperatie biedt binnen haar kaders de aangesloten scholen voldoende ruimte om eigen beleid te voeren, m.a.w. daar waar mogelijk worden de verantwoordelijkheden zo laag mogelijk in de organisatie gelegd;
- de coöperatie kent een eigen onderwijskundige identiteit gebaseerd op een dialoog en de reflectie met alle relevante betrokkenen in en rondom het samenwerkingsverband.

Stichting Sine Limite

Financieel jaarverslag 2020

# Inhoudsopgave

<b>Toelichting op onderdelen van het jaarverslag</b>	<b>Pagina</b>
Bestuursverslag	1
Financiële kengetallen	49
<b>Jaarrekening</b>	
Balans per 31 december 2020	50
Staat van baten en lasten over 2020	52
Kasstroomoverzicht	53
Toelichting behorende tot de jaarrekening:	54
Grondslagen	54
Toelichting op de balans per 31 december 2020	56
Niet uit de balans blijvende verplichtingen	58
Gebeurtenissen na balansdatum	58
Model G, Overzicht doelsubsidies OCW	59
Toelichting op de staat van baten en lasten over 2020	60
Overzicht verbonden partijen	63
Wet normering bezoldiging topfunctionarissen publieke en semipublieke sector	64
Bestemming van het resultaat	66
Gegevens over de rechtspersoon	67
<b>Overige gegevens</b>	
Controleverklaring	68

## Financiële kengetallen

Aan de hand van de jaarrekening kunnen een aantal kengetallen en ratio's worden berekend die verder inzicht kunnen geven in de gevolgen van het gevoerde beleid over het boekjaar en waardoor het beeld uit de jaarrekening kan worden verduidelijkt.

<u>Kengetallen</u>	<u>2020</u>	<u>2019</u>
<u>Rentabiliteit</u> <i>Exploitatieresultaat in een percentage van de totale baten.</i> De rentabiliteit geeft aan in hoeverre de inkomsten en uitgaven van een instelling elkaar in evenwicht houden.	-3%	1%
<u>Current ratio</u> <i>Verhouding vlottende activa en kortlopend vreemd vermogen.</i> Deze verhouding geeft aan in hoeverre de organisatie in staat is aan haar korte termijnverplichtingen te voldoen. Een waarde tussen de 1,5 en 2 is goed. Ligt de waarde boven de 1,5 dan is de organisatie in staat aan haar korte termijnverplichtingen te voldoen.	1,61	1,74
<u>Solvabiliteit 1</u> <i>Eigen vermogen in percentage van het totale vermogen</i>	39,0%	43,5%
<u>Solvabiliteit 2</u> <i>Eigen vermogen plus voorzieningen / totale passiva</i> De solvabiliteit geeft aan in hoeverre de organisatie in staat is aan haar lange termijnverplichtingen te voldoen. 25% a 50% wordt als goed aangemerkt. Is de waarde hoger dan 25% (solvabiliteit 1) dan is de organisatie in staat om aan haar lange termijn verplichtingen te voldoen. Bij solvabiliteit 2 wordt door het ministerie van OCW een signaleringswaarde gehanteerd van 30%.	39,0%	43,5%
<u>Weerstandsvermogen</u> <i>(Eigen vermogen minus Materiele vaste activa) / Totale baten</i> Het weerstandsvermogen geeft de vrije vermogensbuffer aan voor het opvangen van calamiteiten. Een percentage tussen de 5 en 20 procent wordt gezien als voldoende buffer.	10,1%	13,1%

### A.1.1 Balans per 31 december 2020

(na verwerking resultaatbestemming)

<b>1.</b>	<b>Activa</b>	31 december 2020	31 december 2019
1.2	Materiële vaste activa	27.177	29.617
	<b>Totaal vaste activa</b>	<u>27.177</u>	<u>29.617</u>
1.5	Vorderingen	206.462	606.640
1.7	Liquide middelen	1.475.510	1.345.780
	<b>Totaal vlottende activa</b>	<u>1.681.972</u>	<u>1.952.419</u>
	<b>Totaal activa</b>	<u><u>1.709.149</u></u>	<u><u>1.982.036</u></u>

<b>2.</b>	<b>Passiva</b>	31 december 2020	31 december 2019
2.1	Eigen vermogen	665.925	862.086
2.4	Kortlopende schulden	1.043.224	1.119.950
	<b>Totaal passiva</b>	<b><u>1.709.149</u></b>	<b><u>1.982.036</u></b>

## A.1.2 Staat van baten en lasten over 2020

	Realisatie 2020	Begroting 2020	Realisatie 2019
<b>3. Baten</b>			
3.1 Rijksbijdrage OCW	5.609.958	5.271.366	5.789.345
3.2 Overige overheidsbijdragen	614.934	462.013	491.474
3.5 Overige baten	96.613	140.000	82.271
<b>Totaal baten</b>	6.321.506	5.873.379	6.363.091
<b>4. Lasten</b>			
4.1 Personeelslasten	1.909.336	1.448.731	1.771.988
4.2 Afschrijvingen	6.067	11.826	5.090
4.3 Huisvestingslasten	56.358	26.200	43.548
4.4 Overige lasten	1.079.370	1.308.324	1.131.436
4.5 Doorbetalingen aan schoolbesturen	3.466.536	3.163.748	3.374.019
<b>Totaal lasten</b>	6.517.666	5.958.829	6.326.080
<b>Saldo baten en lasten</b>	196.161-	85.450-	37.010
5 Financiële baten en lasten	-	-	13
<b>Netto resultaat</b>	<b>196.161-</b>	<b>85.450-</b>	<b>37.024</b>

### A.1.3 Kasstroomoverzicht

	<u>2020</u>	<u>2019</u>
<b>Kasstroom uit operationele activiteiten</b>		
Resultaat voor financiële baten en lasten	196.161-	37.010
<i>Aanpassingen voor:</i>		
- Afschrijvingen	5.608	5.090
<i>Veranderingen in vlottende middelen:</i>		
- Vorderingen	400.177	495.709-
- Kortlopende schulden	<u>76.727-</u>	<u>120.066</u>
Totaal kasstroom uit bedrijfsoperaties	132.898	333.542-
Ontvangen interest	<u>-</u>	<u>13</u>
Totaal kasstroom uit operationele activiteiten	132.898	333.529-
<b>Kasstroom uit investeringsactiviteiten</b>		
(Des)investeringen materiële vaste activa	3.168-	2.994-
		-
Totaal kasstroom uit investeringsactiviteiten	<u>3.168-</u>	<u>2.994-</u>
<b>Mutatie liquide middelen</b>	129.730	336.523-
Beginstand liquide middelen	1.345.780	1.682.304
Mutatie liquide middelen	<u>129.730</u>	<u>336.523-</u>
<b>Eindstand liquide middelen</b>	<u><u>1.475.510</u></u>	<u><u>1.345.781</u></u>

## **Toelichting behorende tot de jaarrekening:**

### **Grondslagen**

Sine Limite, coöperatie Passend onderwijs is statutair gevestigd te Deventer. De coöperatie heeft tot doel het vormen en in stand houden van een samenwerkingsverband als bedoeld in artikel 18a lid 2 van de wet op het primair onderwijs in de gemeente Deventer en het realiseren van een samenhangend geheel van ondersteuningsvoorzieningen binnen en tussen de scholen in de regio zodat zoveel mogelijk leerlingen een ononderbroken ontwikkeling kunnen doormaken en een zo passend mogelijke plaats in het onderwijs krijgen.

Sine Limite bestaat uit een formele organisatie zoals deze statutair is vastgelegd. Sine Limite is een coöperatie waarbij de schoolbesturen de leden vormen en waarin toezicht, bestuur en uitvoering verschillende lagen vormen.

De coöperatie vormt een personele unie met de Stichting Orthopedagogisch Instituut waartoe de school voor speciaal basisonderwijs Panta rhei behoort. De leden van de Commissie van Toezicht zijn tevens lid van de Raad van Toezicht van Panta rhei. De directeur-bestuurder van Sine Limite is tevens directeur-bestuurder van Panta rhei. Het personeel werkzaam op de school en in het samenwerkingsverband zijn in dienst van de stichting. De coöperatie heeft dus geen personeel in dienst.

### **Algemeen**

De jaarrekening is opgesteld volgens de Regeling jaarverslaggeving onderwijs. In deze regeling is vastgesteld dat de wettelijke bepalingen van Titel 9 Boek 2 BW en de Richtlijnen voor de Jaarverslaggeving (in het bijzonder RJ 660 Onderwijsinstellingen) van toepassing zijn, met inachtneming van de daarin aangeduide uitzonderingen.

De jaarrekening is opgesteld op basis van continuïteit. Het bestuur heeft daarin de effecten van de corona pandemie meegewogen en komt op basis van die afweging niet tot een andere conclusie.

Voor zover niet anders is vermeld worden activa, voorzieningen en schulden opgenomen tegen de nominale waarde.

De genoemde bedragen, voorzover niet anders vermeld, zijn opgenomen in hele euro's.

Het kasstroomoverzicht is opgenomen volgens de indirecte methode. De toelichting vloeit voort uit de toelichting op de afzonderlijke posten in de jaarrekening en is daarom niet apart opgenomen.

### **Aanpassing vergelijkende cijfers**

De personele uitgaven t.l.v. subsidies zijn ondergebracht onder 4.1 personele lasten daar het ook personele uitgaven betreft. Dit zorgt voor een verschuiving in de personele en overige lasten in 2019 en een afwijking op deze 2 rubrieken in de begroting 2020.

## **Grondslagen voor waardering van activa en passiva**

### Materiële vaste activa

De materiële vaste activa worden gewaardeerd op verkrijgingsprijs, verminderd met de cumulatieve afschrijvingen en indien van toepassing met bijzondere waardeverminderingen. De afschrijvingen worden gebaseerd op de geschatte economische levensduur en worden berekend op basis van een vast percentage van de verkrijgingsprijs, rekening houdend met een eventuele restwaarde. Er wordt afgeschreven vanaf het moment van ingebruikname van het materieel vast actief.

De activeringsgrens is: € 500,-

Het systeem van afschrijvingen is als volgt:

Inventaris en apparatuur, bestaande uit:

-Inventaris 5% en 10% van de aanschafwaarde

-ICT 13% en 20% van de aanschafwaarde

### Vorderingen

Bij eerste verwerking worden de vorderingen opgenomen tegen de reële waarde en vervolgens gewaardeerd tegen de geamortiseerde kostprijs. De reële waarde en de geamortiseerde kostprijs zijn gelijk aan de nominale waarde. De vorderingen worden verminderd met de noodzakelijk geachte voorzieningen voor het risico van oninbaarheid. Deze voorzieningen worden bepaald op basis van individuele beoordeling van vorderingen.

### Liquide middelen

De liquide middelen staan, voor zover niet anders vermeld, ter vrije beschikking van het bestuur. De liquide middelen worden gewaardeerd tegen nominale waarde.

### Algemene reserve

De Algemene reserve betreft een buffer ter waarborging van de continuïteit van het bevoegd gezag en wordt opgebouwd uit resultaatbestemming van overschotten die ontstaan uit het verschil tussen werkelijke baten en lasten.

### Bestemmingsreserves

De bestemmingsreserve publiek was gevormd uit resultaten uit voorgaande jaren vanuit publieke geldstromen. Deze was gevormd ter financiering voor een plan huiskamer (kinderen die tijdelijk ander soort onderwijs nodig hebben). Deze kosten maken sinds 2021 onderdeel uit van de begroting waardoor de bestemmingsreserve niet meer noodzakelijk is. De totale bestemmingsreserve van 177.935 euro is hierom vrijgevallen.

### Kortlopende schulden

De kortlopende schulden worden bij de eerste verwerking gewaardeerd tegen reële waarde. Kortlopende schulden worden na eerste verwerking gewaardeerd tegen de geamortiseerde kostprijs. Deze is gelijk aan de nominale waarde

## **Grondslagen voor resultaatbepaling**

### Baten

Onder baten wordt verstaan de van overheidswege toegekende (normatieve) bijdrage OCW, overige OCW subsidies en (gemeentelijke) overheidsbijdragen, alsmede de van derden toegekende overige bijdragen. De baten worden toegerekend aan het boekjaar waarop zij betrekking hebben.

### Lasten

De lasten worden toegerekend aan het boekjaar waarop zij betrekking hebben. De lasten worden bepaald met inachtneming van de hiervoor reeds vermelde waarderingsgrondslagen. Verliezen die hun oorsprong vinden in het boekjaar worden in aanmerking genomen zodra deze voorzienbaar zijn.

## A.1.4 Toelichting op de balans per 31 december 2020

### 1. Activa

#### 1.2 Materiële vaste activa

	Aanschaf- waarde per 31 december 2019	Afschrijvingen tot en met 31 december 2019	Boekwaarde per 31 december 2019	Mutaties 2020				Aanschaf- waarde per 31 december 2020	Afschrijvingen tot en met 31 december 2020	Boekwaarde per 31 december 2020
				Investerings	Desinves- teringen	Afschrijvingen	Afschrijvingen desinvesteringen			
1.2.2 Inventaris en apparatuur	52.511	22.894-	29.617	3.627	2.767-	5.608-	2.309	53.371	26.194-	27.177
<b>Materiële vaste activa</b>	<b>52.511</b>	<b>22.894-</b>	<b>29.617</b>	<b>3.627</b>	<b>2.767-</b>	<b>5.608-</b>	<b>2.309</b>	<b>53.371</b>	<b>26.194-</b>	<b>27.177</b>

Onder inventaris en apparatuur vallen de posten Meubilair, Technisch inventaris en ICT middelen.

**1.5 Vorderingen**

	31 december 2020	31 december 2019
1.5.1	46.993	13.835
1.5.6	8.000	17.770
1.5.7	2.000	2.000
	<i>Overige overlopende activa</i>	
	<u>149.469</u>	<u>573.034</u>
1.5.8	149.469	573.034
	<b>Totaal Vorderingen</b>	
	<u><u>206.462</u></u>	<u><u>606.639</u></u>

De vorderingen hebben een looptijd korter dan 1 jaar.

**1.7 Liquide middelen**

	31 december 2020	31 december 2019
1.7.1	151	139
1.7.2	<u>1.475.359</u>	<u>1.345.641</u>
	<u><u>1.475.510</u></u>	<u><u>1.345.780</u></u>

**2.1 Eigen vermogen**

	Boekwaarde per 31 december 2019	Mutaties 2020		Boekwaarde per 31 december 2020
		Bestemming resultaat	Overige mutaties	
2.1.1	684.151	18.225-	-	665.925
2.1.2	177.935	177.935-	-	0
	<u>862.086</u>	<u>196.160-</u>	<u>-</u>	<u>665.925</u>

Toelichting Bestemmingsreserve publiek:

	Boekwaarde per 31 december 2019	Mutaties 2020		Boekwaarde per 31 december 2020
		Bestemming resultaat	Overige mutaties	
Overige reserve	177.935	177.935-	-	0
	<u>177.935</u>	<u>177.935-</u>	<u>-</u>	<u>0</u>

De bestemmingsreserve publiek was gevormd uit resultaten uit voorgaande jaren vanuit publieke geldstromen. In 2020 is ervoor gekozen de doeleinden van de bestemmingsreserve op te nemen in de meerjarenbegroting de reserve is dan ook in 2020 vrijgevallen.

**2.4 Kortlopende schulden**

	31 december 2020	31 december 2019
2.4.3	523.106	475.792
2.4.9	0	8.518
2.4.10.4	36.966	27.241
2.4.10.8	136.476	404.514
2.4.10.8	346.676	203.886
2.4.10	<u>520.117</u>	<u>635.641</u>
	<b>Totaal kortlopende schulden</b>	
	<u><u>1.043.224</u></u>	<u><u>1.119.950</u></u>

De kortlopende schulden hebben een looptijd korter dan 1 jaar.

## **2.5 Niet in de balans opgenomen activa en verplichtingen**

Er is een contract met Onderwijsbureau Meppel. Dit contract wordt periodiek verlengd.

Er is een huurcontract afgesloten met Ambique. Dit contract heeft een looptijd tot 30 juni 2021.  
De jaarlijkse kosten bedragen € 23.388,-

Er is een huurcontract afgesloten met Ieder1. Dit contract heeft een looptijd tot 31 juli 2022.  
De jaarlijkse kosten bedragen € 6.000,-

### **Gebeurtenissen na balansdatum**

Er zijn geen gebeurtenissen na balansdatum die van invloed zijn op de waardering van de in de balans getoonde posten of het resultaat.

**Model G, Overzicht doelsubsidies OCW**

**G1 Verantwoording van subsidies zonder verrekeningsclausule**

De prestatie is ultimo verslagjaar conform de subsidiebeschikking:

Omschrijving	Kenmerk	Datum	Totaalbedrag toewijzing (€)	Ontvangen in 2020	Geheel uitgevoerd en afgerond	Nog niet geheel afgerond
Subsidie begaafde leerlingen po en vo	HBL19101	19-6-2019	206.412	51.603		x
			<u>206.412</u>	<u>51.603</u>		

**G2 Verantwoording van subsidies met verrekeningsclausule**

**G2-A Aflopend per ultimo verslagjaar**

Omschrijving	Kenmerk	Datum	Bedrag toewijzing (€)	Ontvangen t/m 2019	Lasten t/m 2019	Stand begin 2020	Ontvangen in 2020	Lasten in 2020	Te verrekenen 31-12-20
N.v.t.			-	-	-	-	-	-	-
Aflopend			<u>-</u>	<u>-</u>	<u>-</u>	<u>-</u>	<u>-</u>	<u>-</u>	<u>-</u>

**G2-B Doorlopend tot in een volgend verslagjaar**

Omschrijving	Kenmerk	Datum	Bedrag toewijzing (€)	Ontvangen t/m 2019	Lasten t/m 2019	Stand begin 2020	Ontvangen in 2020	Lasten in 2020	Stand ultimo 2020
N.v.t.			-	-	-	-	-	-	-
Doorlopend			<u>-</u>	<u>-</u>	<u>-</u>	<u>-</u>	<u>-</u>	<u>-</u>	<u>-</u>

## Toelichting op de staat van baten en lasten over 2020

### 3 Baten

#### 3.1 Rijksbijdragen OCW

	Realisatie 2020	Begroting 2020	Realisatie 2019
3.1.1.1 Rijksbijdragen OCW	5.568.081	5.219.763	5.764.983
3.1.2.1 Geormerkte subsidies	-	51.603	-
3.1.2.2 Niet geormerkte subsidies	41.878	-	24.362
Totaal rijksbijdragen	5.609.958	5.271.366	5.789.345

De begrote geormerkte subsidie is de subsidie Hoogbegaafdheid. Deze is gerealiseerd onder de niet geormerkte subsidies.

#### 3.2 Overige overheidsbijdragen en -subsidies

	Realisatie 2020	Begroting 2020	Realisatie 2019
3.2.1 Gemeentelijke bijdragen en subsidies	614.934	48.138	491.474
3.2.2 Overige overheidsbijdragen	0-	413.875	0-
	614.934	462.013	491.474

De subsidies welke begroot zijn onder 3.1.2.2 Niet geormerkte subsidies komen allemaal van de gemeente en zijn daarom ook gerealiseerd onder de 3.1.1.1 gemeentelijke bijdragen en subsidies.

#### 3.5 Overige baten

	Realisatie 2020	Begroting 2020	Realisatie 2019
3.5.1 Verhuur	15.069	-	4.100
3.5.6 Overig	81.544	140.000	78.171
	96.613	140.000	82.271

#### 4.1 Personele lasten

	Realisatie 2020	Begroting 2020	Realisatie 2019
4.1.2.2 <i>Personeel niet in loondienst</i>	306.965	-	210.947
4.1.2.3 <i>Overig</i>	1.559.935	1.411.731	1.527.443
4.1.2.4 <i>Scholing/opleiding</i>	42.435	37.000	33.598
4.1.2 Overige personele lasten	1.909.335	1.448.731	1.771.988
	1.909.336	1.448.731	1.771.988

## 4.2 Afschrijvingen

	Realisatie 2020	Begroting 2020	Realisatie 2019
4.2.2.2 Inventaris en apparatuur	5.608	11.826	5.090
Boekresultaat desinvesteringen	459		-
	6.067	11.826	5.090

## 4.3 Huisvestingslasten

	Realisatie 2020	Begroting 2020	Realisatie 2019
4.3.1 Huur	24.888	26.000	26.012
4.3.3 Onderhoud	2.815	-	17.294
4.3.4 Water en energie	3.026	-	-
4.3.5 Schoonmaakkosten	1.434	200	243
4.3.8 Overige huisvestingslasten	24.195	-	-
	56.358	26.200	43.548

## 4.4 Overige lasten

	Realisatie 2020	Begroting 2020	Realisatie 2019
4.4.1 Administratie- en beheerslasten	105.905	104.200	165.353
4.4.2.1 Inventaris en apparatuur	178	1.250	771
4.4.2.2 Leermiddelen	5.967	2.500	3.528
4.4.2 Inventaris, apparatuur en leermiddelen	6.144	3.750	4.299
4.4.4 Overig	967.320	1.200.374	961.784
	1.079.370	1.308.324	1.131.436

### *Uitsplitsing*

4.4.1.1 Honorarium onderzoek jaarrekening	3.328		3.209
4.4.1.2 Honorarium andere controleopdrachten	1.150		1.407
Accountantslasten	4.478		4.616

Flynth Audit heeft voor de controle van de jaarrekening een mantelcontract afgesloten met Onderwijsbureau Meppel. Als gevolg hiervan factureert Flynth Audit aan Onderwijsbureau Meppel en niet rechtstreeks aan de afzonderlijke schoolbesturen, welke bij Onderwijsbureau Meppel zijn aangesloten. Onderwijsbureau Meppel brengt voor haar totale dienstverlening aan de afzonderlijke schoolbesturen een all-in vergoeding in rekening. Hierin zijn de kosten voor de controle van de jaarrekening opgenomen. Het bedrag dat in de jaarrekening is toegelicht aangaande de controle van de jaarrekening is gebaseerd op een interne calculatie van het totale budget van Flynth Audit, welke gebaseerd is op de omvang van het schoolbestuur ten opzichte van het totaal.

**4.5 Doorbetalingen aan schoolbesturen**

		Realisatie 2020	Begroting 2020	Realisatie 2019
4.5.1.1	(v)so	1.531.281	1.435.245	1.422.320
4.5.1	Verplichte afdrachten uit te voeren door ocw	1.531.281	1.435.245	1.422.320
4.5.2.1	(v)so	86.114	140.028	91.646
4.5.2.2	sbo	306.444	120.000	222.202
4.5.2	Doorbetaling op basis van 1 februari	392.558	260.028	313.848
4.5.3	Overige doorbetalingen aan schoolbesturen	1.542.697	1.468.475	1.637.851
		<u>3.466.536</u>	<u>3.163.748</u>	<u>3.374.019</u>

**5 Financiële baten en lasten**

		Realisatie 2020	Begroting 2020	Realisatie 2019
5.1	Rentebaten	-	-	13
		<u>-</u>	<u>-</u>	<u>13</u>

## A.1.7

## Overzicht verbonden partijen

### *Overige verbonden partijen (minderheidsbelang en geen beslissende zeggenschap)*

<u>Naam</u>	<u>Juridische vorm</u>	<u>Statutaire zetel</u>	<u>Code activiteit</u>
Stichting Orthopedagogisch Instituut Deventer en Omgeving	Stichting	Deventer	4

Code activiteiten: 1. contractonderwijs, 2. contractonderzoek, 3. onroerende zaken, 4. overige

**A.1.8**

**Wet normering bezoldiging topfunctionarissen publieke en semipublieke sector**

Per 1 januari 2013 is de Wet normering bezoldiging topfunctionarissen publieke en semipublieke sector (WNT) ingegaan. Deze verantwoording is opgesteld op basis van de Regeling bezoldiging topfunctionarissen OCW-sectoren die op Stichting Sine Limite van toepassing is.

Op grond van de WNT regelgeving is de klasseindeling G van toepassing. Bij deze klasseindeling geldt voor 2020 een bezoldigingsmaximum van € 201.000. Dit geldt naar rato van de duur en/of omvang van het dienstverband. Voor topfunctionarissen zonder dienstbetrekking geldt met ingang van 1 januari 2016 voor de eerste 12 kalendermaanden een afwijkende normering, zowel voor de duur van de opdracht als voor het uurtarief.

**1. BEZOLDIGING TOPFUNCTIONARISSEN**

**1a. Leidinggevende topfunctionarissen mét dienstbetrekking en leidinggevende topfunctionarissen zonder dienstbetrekking vanaf de 13e maand van de functievulling alsmede degenen die op grond van hun voormalige functie nog 4 jaar als topfunctionaris worden aangemerkt (bedragen in €)**

Gegevens 2020		T. Vollema																	
<b>Functiegegevens</b>																			
Aanvang en einde functievulling 2020	1/1-29/2																		
Omvang dienstverband in FTE	0,8																		
Dienstbetrekking?	Nee																		
<b>Bezoldiging</b>																			
Beloning plus belastbare onkostenvergoedingen	18.902																		
Beloningen betaalbaar op termijn	0																		
<i>Subtotaal</i>	<i>18.902</i>																		
Individueel toepasselijk bezoldigingsmaximum	<b>26.361</b>																		
-/- Onverschuldigd betaald en nog niet terugontvangen bedrag																			
<b>Bezoldiging</b>	<b>18.902</b>																		
Bedrag van de overschrijding																			
Reden waarom de overschrijding al dan niet is toegestaan																			
Toelichting op de vordering wegens onverschuldigde betaling																			
<b>Gegevens 2019</b>																			
Aanvang en einde functievulling 2019	1/1-31/12																		
Omvang dienstverband 2019 in FTE	0,8																		
Dienstbetrekking?	Nee																		
<b>Bezoldiging</b>																			
Beloning plus belastbare onkostenvergoedingen	96.808																		
Beloningen betaalbaar op termijn	0																		
<i>Subtotaal</i>	<i>96.808</i>																		
Individueel toepasselijk bezoldigingsmaximum	155.200																		
<b>Totaal bezoldiging 2019</b>	<b>96.808</b>																		

\* Dit betreft de vergoeding die betaald is voor T. Vollema aan Stg. Orthopedagogisch Instituut Deventer en Omgeving



## **Bestemming van het resultaat**

Het voorstel voor de resultaatbestemming is als volgt:

- € 18.225- wordt onttrokken aan de algemene reserve
- € 177.935- wordt onttrokken aan de bestemmingsreserve overig

### **Ondertekening door bestuurders en toezichhouders**

Bovenschools management/College van bestuur:

- Y. Tiemens

Toezichhouder:

- Th. N. de Boer
  
- M.A. Diepeveen
  
- W.G.A.M. Weijers

## Gegevens over de rechtspersoon

### Algemene gegevens

Bestuursnummer	21455
Naam instelling	Stichting Sine Limite
KvK-nummer	38025063
Statutaire zetel	Deventer
Adres	Kon. Wilhelminalaan 9
Postadres	Postbus 80
Postcode	7400 AN
Plaats	Deventer
Telefoon	0570-638589
E-mailadres	<a href="mailto:sinelimite@po-deventer.nl">sinelimite@po-deventer.nl</a>
Website	<a href="http://www.sinelimite.nl">www.sinelimite.nl</a>
Contactpersoon	Y. Tiemens
Telefoon	0570-638589
E-mailadres	<a href="mailto:sinelimite@po-deventer.nl">sinelimite@po-deventer.nl</a>

## **Overige gegevens**

### **Controleverklaring**

## **CONTROLEVERKLARING VAN DE ONAFHANKELIJKE ACCOUNTANT**

*Aan de raad van toezicht van Stichting Sine Limite*

### **A. Verklaring over de in het jaarverslag opgenomen jaarrekening 2020**

#### **Ons oordeel**

Wij hebben de jaarrekening 2020 van Stichting Sine Limite te Deventer gecontroleerd.

Naar ons oordeel:

- geeft de in dit jaarverslag opgenomen jaarrekening een getrouw beeld van de grootte en de samenstelling van het vermogen van Stichting Sine Limite op 31 december 2020 en van het resultaat over 2020 in overeenstemming met de Regeling jaarverslaggeving onderwijs;
- zijn de in deze jaarrekening verantwoorde baten en lasten alsmede de balansmutaties over 2020 in alle van materieel belang zijnde aspecten rechtmatig tot stand gekomen in overeenstemming met de in de relevante wet- en regelgeving opgenomen bepalingen, zoals opgenomen in paragraaf 2.3.1 'Referentiekader' van het Onderwijsaccountantsprotocol OCW 2020.

De jaarrekening bestaat uit:

1. de balans per 31 december 2020;
2. de staat van baten en lasten over 2020; en
3. de toelichting met een overzicht van de gehanteerde grondslagen voor financiële verslaggeving en andere toelichtingen.

#### **De basis voor ons oordeel**

Wij hebben onze controle uitgevoerd volgens het Nederlands recht, waaronder ook de Nederlandse controlestandaarden en het Onderwijsaccountantsprotocol OCW 2020 vallen. Onze verantwoordelijkheden op grond hiervan zijn beschreven in de sectie 'Onze verantwoordelijkheden voor de controle van de jaarrekening'.

Wij zijn onafhankelijk van Stichting Sine Limite zoals vereist in de Verordening inzake de onafhankelijkheid van accountants bij assurance-opdrachten (ViO) en andere voor de opdracht relevante onafhankelijkheidsregels in Nederland. Verder hebben wij voldaan aan de Verordening gedrags- en beroepsregels accountants (VGBA).

Wij vinden dat de door ons verkregen controle-informatie voldoende en geschikt is als basis voor ons oordeel.

#### **Naleving anticumulatiebepaling WNT niet gecontroleerd**

In overeenstemming met het Controleprotocol WNT 2020 hebben wij de anticumulatiebepaling, bedoeld in artikel 1.6a WNT en artikel 5, lid 1 sub n en o Uitvoeringsregeling WNT, niet gecontroleerd. Dit betekent dat wij niet hebben gecontroleerd of er wel of niet sprake is van een normoverschrijding door een leidinggevende topfunctionaris vanwege eventuele dienstbetrekkingen als leidinggevende topfunctionaris bij andere WNT-plichtige instellingen, alsmede of de in dit kader vereiste toelichting juist en volledig is.

## **B. Verklaring over de in het jaarverslag opgenomen andere informatie**

Naast de jaarrekening en onze controleverklaring daarbij, omvat het jaarverslag andere informatie, die bestaat uit:

- bestuursverslag;
- overige gegevens.

Op grond van onderstaande werkzaamheden zijn wij van mening dat de andere informatie:

- met de jaarrekening verenigbaar is en geen materiële afwijkingen bevat;
- alle informatie bevat die op grond van de Regeling jaarverslaggeving onderwijs en op grond van de in de relevante wet- en regelgeving opgenomen bepalingen, zoals opgenomen in paragraaf 2.2.2 'Bestuursverslag' van het Onderwijsaccountantsprotocol OCW 2020 is vereist.

Wij hebben de andere informatie gelezen en hebben op basis van onze kennis en ons begrip, verkregen vanuit de jaarrekeningcontrole of anderszins, overwogen of de andere informatie materiële afwijkingen bevat.

Met onze werkzaamheden hebben wij voldaan aan de vereisten in de Regeling jaarverslaggeving onderwijs, paragraaf 2.2.2 'Bestuursverslag' van het Onderwijsaccountantsprotocol OCW 2020 en de Nederlandse Standaard 720. Deze werkzaamheden hebben niet dezelfde diepgang als onze controlewerkzaamheden bij de jaarrekening.

De directeur-bestuurder is verantwoordelijk voor het opstellen van de andere informatie, waaronder het bestuursverslag en de overige gegevens in overeenstemming met de Regeling jaarverslaggeving onderwijs en met de in de relevante wet- en regelgeving opgenomen bepalingen, zoals opgenomen in paragraaf 2.2.2 'Bestuursverslag' van het Onderwijsaccountantsprotocol OCW 2020.

## **C. Beschrijving van verantwoordelijkheden met betrekking tot de jaarrekening**

### **Verantwoordelijkheden van de directeur-bestuurder en de raad van toezicht voor de jaarrekening**

De directeur-bestuurder is verantwoordelijk voor het opmaken en getrouw weergeven van de jaarrekening in overeenstemming met de Regeling jaarverslaggeving onderwijs. De directeur-bestuurder is ook verantwoordelijk voor het rechtmatig tot stand komen van de in de jaarrekening verantwoorde baten en lasten alsmede de balansmutaties, in overeenstemming met de in de relevante wet- en regelgeving opgenomen bepalingen, zoals opgenomen in paragraaf 2.3.1 'Referentiekader' van het Onderwijsaccountantsprotocol 2020.

In dit kader is de directeur-bestuurder tevens verantwoordelijk voor een zodanige interne beheersing die de directeur-bestuurder noodzakelijk acht om het opmaken van de jaarrekening en de naleving van die relevante wet- en regelgeving mogelijk te maken zonder afwijkingen van materieel belang als gevolg van fouten of fraude.

Bij het opmaken van de jaarrekening moet de directeur-bestuurder afwegen of de onderwijsinstelling in staat is haar activiteiten in continuïteit voort te zetten. Op grond van genoemd verslaggevingsstelsel moet de directeur-bestuurder de jaarrekening opmaken op basis van de continuïteitsveronderstelling, tenzij de directeur-bestuurder het voornemen heeft om de onderwijsinstelling te liquideren of de activiteiten te beëindigen of als beëindiging het enige realistische alternatief is. De directeur-bestuurder moet gebeurtenissen en omstandigheden waardoor gerede twijfel zou kunnen bestaan of de instelling haar activiteiten in continuïteit kan voortzetten toelichten in de jaarrekening.

De raad van toezicht is verantwoordelijk voor het uitoefenen van toezicht op het proces van financiële verslaggeving van de onderwijsinstelling.

### **Onze verantwoordelijkheden voor de controle van de jaarrekening**

Onze verantwoordelijkheid is het zodanig plannen en uitvoeren van een controleopdracht, dat wij daarmee voldoende en geschikte controle-informatie verkrijgen voor het door ons af te geven oordeel.

Onze controle is uitgevoerd met een hoge mate maar geen absolute mate van zekerheid waardoor het mogelijk is dat wij tijdens onze controle niet alle materiële fouten en fraude ontdekken.

Afwijkingen kunnen ontstaan als gevolg van fraude of fouten en zijn materieel indien redelijkerwijs kan worden verwacht dat deze, afzonderlijk of gezamenlijk, van invloed kunnen zijn op de economische beslissingen die gebruikers op basis van deze jaarrekening nemen. De materialiteit beïnvloedt de aard, timing en omvang van onze controlewerkzaamheden en de evaluatie van het effect van onderkende afwijkingen op ons oordeel.

Wij hebben deze accountantscontrole professioneel kritisch uitgevoerd en hebben waar relevant professionele oordeelsvorming toegepast in overeenstemming met de Nederlandse controlestandaarden, het Onderwijsaccountantsprotocol OCW 2020, ethische voorschriften en de onafhankelijkheidseisen. Onze controle bestond onder andere uit:

- het identificeren en inschatten van de risico's
  - dat de jaarrekening afwijkingen van materieel belang bevat als gevolg van fouten of fraude;
  - van het niet rechtmatig tot stand komen van baten en lasten alsmede de balansmutaties, die van materieel belang zijn;
- het in reactie op deze risico's bepalen en uitvoeren van controlewerkzaamheden en het verkrijgen van controle-informatie die voldoende en geschikt is als basis voor ons oordeel. Bij fraude is het risico dat een afwijking van materieel belang niet ontdekt wordt groter dan bij fouten. Bij fraude kan sprake zijn van samenspanning, valsheid in geschrifte, het opzettelijk nalaten transacties vast te leggen, het opzettelijk verkeerd voorstellen van zaken of het doorbreken van de interne beheersing;
- het verkrijgen van inzicht in de interne beheersing die relevant is voor de controle met als doel controlewerkzaamheden te selecteren die passend zijn in de omstandigheden. Deze werkzaamheden hebben niet als doel om een oordeel uit te spreken over de effectiviteit van de interne beheersing van de onderwijsinstelling;
- het evalueren van de geschiktheid van de gebruikte grondslagen voor financiële verslaggeving, de gebruikte financiële rechtmatigheidscriteria en het evalueren van de redelijkheid van schattingen door de directeur-bestuurder en de toelichtingen die daarover in de jaarrekening staan;
- het vaststellen dat de door de directeur-bestuurder gehanteerde continuïteitsveronderstelling aanvaardbaar is. Tevens het op basis van de verkregen controle-informatie vaststellen of er gebeurtenissen en omstandigheden zijn waardoor gerede twijfel zou kunnen bestaan of de onderwijsinstelling haar activiteiten in continuïteit kan voortzetten. Als wij concluderen dat er een onzekerheid van materieel belang bestaat, zijn wij verplicht om aandacht in onze controleverklaring te vestigen op de relevante gerelateerde toelichtingen in de jaarrekening. Als de toelichtingen inadequaat zijn, moeten wij onze verklaring aanpassen. Onze conclusies zijn gebaseerd op de controle-informatie die verkregen is tot de datum van onze controleverklaring. Toekomstige gebeurtenissen of omstandigheden kunnen er echter toe leiden dat een instelling haar continuïteit niet langer kan handhaven;
- het evalueren van de presentatie, structuur en inhoud van de jaarrekening en de daarin opgenomen toelichtingen; en
- het evalueren of de jaarrekening een getrouw beeld geeft van de onderliggende transacties en gebeurtenissen en of de in deze jaarrekening verantwoorde baten en lasten alsmede de balansmutaties in alle van materieel belang zijnde aspecten rechtmatig tot stand zijn gekomen.

Wij communiceren met de raad van toezicht onder andere over de geplande reikwijdte en timing van de controle en over de significante bevindingen die uit onze controle naar voren zijn gekomen, waaronder eventuele significante tekortkomingen in de interne beheersing.

Zwolle, 3 juni 2021

Flynth Audit B.V.

Paraaf voor waarmerkingsdoeleinden:

 **E.J.S.**

Digitaal ondertekend door Ernst Jan Schollaardt

  
drs. E.J. Schollaardt RA