



Bestuursverslag

Stichting Sine Limite

2023

Adres : Koningin Wilhelminalaan 13a te Deventer
Telefoon : 0570-745610
Bestuurder : Willion Jansen
waarnemend bestuurders : Mirjam Vulink en Carolien van Traa
E-mail : w.jansen@po-deventer.nl
Website : www.sinelimite.nl
Bestuursnr. : 2145

Digitaal ondertekend met Hix door

R. van der Weerd RA MSc

op 27-06-2024 16:56

VAN BEEK ACCOUNTANTS

Vanaf IP: x.x.x.52

Inhoudsopgave

Inhoudsopgave	2
1. Voorwoord	4
2. Visie	5
2.1 Doelstelling van de organisatie.....	5
2.2 Aanduiding van beleid en kernactiviteiten.....	5
3. Maatschappelijke thema's.....	7
3.1 Strategisch Personeelsbeleid.....	7
3.2 Passend Onderwijs	8
3.3 Allocatie middelen naar schoolniveau	13
3.4 Onderwijsachterstandenbeleid	13
3.5 Nationaal Programma Onderwijs	14
3.6 Sociale veiligheid	14
3.7 Klachtenbehandeling	14
4. Treasury beleid.....	15
4.1 Treasurybeleid en doelstelling	15
4.2 Plaats binnen de organisatie	15
4.3 Treasury 2023.....	15
5. Besturing	16
5.1 Juridische structuur	16
5.2 Interne Organisatie structuur	16
5.3 Belangrijke elementen van gevoerd beleid	17
5.4 Zaken met een politieke of maatschappelijke impact.....	20
6. Naleving branchecode	22
6.1 Ontwikkelingen op gebied van governance.....	22
7. Risico-management	23
7.1 Beschrijving van de belangrijkste uitkomsten van de risicoanalyse.....	23
7.2 Strategie – interne risicobeheersing en controle-systeem	24
7.3 Financiële positie.....	24
7.4 Financiële verslaggeving	25
7.5 Wet- en regelgeving.....	25
7.6 Status onzekerheden beschreven in accountantsverslag van 2022	25
8. Bedrijfsvoering	26
8.1 Financiële positie en toelichting	26
8.2 Toelichting op ontwikkeling van balansposten.....	26

8.3 Toelichting op het resultaat	28
8.4 Toelichting op investeringsbeleid	30
8.5 Toelichting op kasstromen en financiering.....	31
9. Toekomstige ontwikkelingen.....	31
10. Continuïteits-paragraaf.....	34
10.1 Kengetallen	34
10.2 Signaleringswaarde bovenmatig eigen vermogen	35
Bijlage 1: Jaarverslag 2023 van de Raad van Toezicht	36
Bijlage 2: Klachtenprocedure TLV	40
Bijlage 3: Overzicht schoolbesturen en scholen samenwerkingsverband	41
Bijlage 4: Jaarverslag OPR.....	42

1. Voorwoord

Als maatschappelijke organisatie die opereert met publieke gelden, wil Sine Limite transparant zijn. Daarom leggen wij jaarlijks in de vorm van een bestuursverslag, verantwoording af. Graag nemen wij u als lezer mee in de wijze waarop onze plannen zijn gerealiseerd en welke resultaten wij met elkaar hebben bereikt.

Ons ondersteuningsplan "Expert word je samen " is de leidraad voor al onze plannen, activiteiten en inzet. Onder dit ondersteuningsplan hangen jaarplannen, die gezamenlijk met het hele onderwijs in Deventer opgesteld en geëvalueerd worden.

Wij nodigen u van harte uit om in dit jaarverslag te lezen hoe wij in 2023 samen met onze deelnemende scholen en stakeholders aan Passend Onderwijs in Deventer gewerkt hebben.

Waarnemend bestuurders Mirjam Vulink en Carolien van Traa
Stichting Sine Limite

Bestuurder Willion Jansen
Stichting Sine Limite

2. Visie

2.1 Doelstelling van de organisatie

Missie: Samen volop ontwikkelkansen in Deventer pakken

Visie: Door verbinding kansen voor iedereen

Stel je voor dat in Deventer ieder kind zo optimaal mogelijk opgroeit. Dat voor kinderen het beste onderwijs beschikbaar is. Dat niemand thuiszit die op school zou moeten zitten ... Klinkt goed, toch? Hier gaan wij voor. Wij zijn schoolbesturen, scholen, het kennis- en dienstencentrum, gemeente en ouders. Samen met onze partners bewaken wij het belang van elk kind. Bieden we passend onderwijs met de beste ontwikkelkansen. Want een stabiele basis start al ver voor school, dan zijn wij er al en bereiden we kinderen voor op hun rol in de samenleving. In Deventer om te beginnen. Dit doen wij door verder te kijken dan alleen de school. Door vooral te zien wat wél lukt en mogelijk is. Zo versterken wij de kracht in ieder kind en in elkaar. Samen werken, leren en floreren.

Wij zijn laagdrempelig, zichtbaar en vindbaar. Signalen vangen wij op en hier springen wij vroegtijdig op in. Kinderen, ouders, leerkrachten en omgeving ... in Deventer betrekken wij elkaar bij alles. Zijn er hulptroepen nodig? Dan weten wij die te vinden. Samen hebben wij op alle ondersteuningsvragen een passend antwoord.

Belofte: Expert word je samen

Expert word je samen is dan ook de titel van ons ondersteuningsplan 2022-2026. Dit plan is opgebouwd uit drie pijlers, te weten: Wij, Zo vroeg mogelijk en Kwaliteit.

- Wij: wij werken samen. Dit betekent dat iedereen in Deventer denkt en handelt vanuit het belang van het kind. Het kind gaat voor structuren, grenzen en eigen belangen.
- Zo vroeg mogelijk: wij wachten niet af. Wij kijken, luisteren, voelen en durven te doen.
- Kwaliteit: wij creëren onderwijskwaliteit in Deventer waarin ieder kind floreert.

2.2 Aanduiding van beleid en kernactiviteiten

Kernactiviteiten:

- 1) Het verdelen en toewijzen van ondersteuningsmiddelen en voorzieningen aan scholen;
- 2) Het opstellen en uitvoeren van een ondersteuningsplan;
- 3) Het beoordelen of leerlingen toelaatbaar zijn tot een school voor speciaal basisonderwijs of speciaal onderwijs;
- 4) Het adviseren over de ondersteuningsbehoefte van een leerling.

De medewerkers vanuit ons kennis- en dienstencentrum geven advies en ondersteuning aan de basisscholen die aangesloten zijn bij ons samenwerkingsverband. Daarnaast organiseren wij trainingen, doen we onderzoeken en bieden wij (maatwerk)scholing, dit laatste gezamenlijk met de schoolbesturen. Tevens zijn wij het loket voor kinderopvang, scholen en ouders voor het beantwoorden van vragen en voor het geven van advies.

Wij werken samen met de gemeente, jeugdhulp, welzijn, jeugdgezondheidszorg, kinderopvang en voortgezet onderwijs en we zijn er alert op om deze lijnen kort te houden.

Sine Limite biedt tevens bovenschoolse voorzieningen voor kinderen binnen Deventer. In 2023 deden wij dat door inzet van de Verrijkingsgroep (voor meer- en hoogbegaafde kinderen), bij de Top Academie Deventer TAD (verbeteren van begrijpend leesvaardigheden) en het Klassehuis (voor kinderen die tijdelijk niet naar school kunnen met als doel om thuiszitters te voorkomen).

In het kader van de wet Passend onderwijs geven wij advies en ondersteuning bij het toekennen van toelaatbaarheidsverklaringen voor plaatsingen in het speciaal basisonderwijs of speciaal onderwijs.

Binnen ons samenwerkingsverband heeft het jonge kind en VVE een prominente plek. Met de koppeling van de projectregie voor VVE aan het samenwerkingsverband en daarmee één loketfunctie voor kinderopvang en onderwijs, levert Sine Limite een bijdrage aan het versterken van de doorgaande lijn, het verhogen van de kwaliteit van de uitvoering en het creëren van kansen. Daarmee bereiken we juist die kinderen en hun ouders, waarvoor een stimulerend opgroei-klimaat niet vanzelfsprekend is, vroegtijdig met een passende aanpak. Dit alles in nauwe samenwerking met kinderopvang, jeugdgezondheidszorg, welzijn en onderwijs.

3. Maatschappelijke thema's

3.1 Strategisch Personeelsbeleid

In schooljaar 2022-2023 heeft er een strategische wijziging van de inzet van het personeel van het kennis- en dienstencentrum plaatsgevonden door de ondersteuningsspecialisten wijkgericht in te gaan zetten. Dit past bij het kaderstellende doel onder de pijler Wij in ons ondersteuningsplan: in iedere wijk in Deventer wordt de samenwerking geïntensiveerd om de laagdrempeligheid, zichtbaarheid en beschikbaarheid te vergroten om het onderwijsaanbod voor ieder kind zo optimaal mogelijk te laten zijn.

In 2023 zijn er meerdere wijkgesprekken gevoerd met intern begeleiders, directeuren en collega's van het kennis- en dienstencentrum. Zij hebben hierin een faciliterende rol. Waar mogelijk is ook de kinderopvang aangesloten.

Deze strategische inzet is een organisatorische exercitie zonder financiële consequenties.

Tijdens tijdelijke afwezigheid van de bestuurder zijn de bestuurstaken belegd bij de twee teammanagers om de continuïteit binnen de interne en externe organisatie te waarborgen. Hierdoor is er geen interim-oplossing nodig geweest.

Er is een keuze gemaakt om vanaf Q3 extra personeel in te zetten in het Klassehuis, onze thuiszittersvoorziening, omdat we de ondersteuningsvragen van deze leerlingen in heftigheid zien toenemen. Hiermee borgen we het dekkend aanbod, kunnen we de leerlingen intensiever begeleiden bij de terugkeer naar onderwijs en is er een betere doorstroom zonder wachttijd. Ook is hierdoor meer ruimte gecreëerd om intensiever met hulpverlening en ouders op te trekken.

Bekostiging

Een deel van de loonkosten van de medewerkers van het kennis- en dienstencentrum wordt bekostigd vanuit subsidies die aangevraagd en toegekend zijn bij de gemeente Deventer, namelijk de subsidies Kenniscentrum VVE (waaronder ook TAD valt), Kwaliteitsinvestering VVE, trainingen Sterker met de klas, Zorgloket, Klassehuis en de Speeltoren. Daarnaast hebben we vanuit het ministerie van OCW de subsidie Begaafdheid (waaronder ook de Verrijkingsgroep valt). Ook de poortwachtersfunctie voor aanvragen ED is bij ons kennis- en dienstencentrum belegd vanuit de gemeente.

Personele bezetting

Het aantal fte per functiegroep van Sine Limite bedraagt:

○ Leraar	8,366 fte
○ Leraarondersteuner	4,0 fte
○ Gedragsdeskundige	0,728 fte
○ GZ-psycholoog	0,6 fte
○ Logopedist	0,6 fte
○ Orthopedagoog	2,3667 fte
○ Managementassistent	1,5 fte
○ Psychodiagnostisch medewerker	1,0638 fte
○ Teammanager	1,5 fte
○ Bestuurder	0,4 fte

3.2 Passend Onderwijs

Binnen het samenwerkingsverband Sine Limite werken 11 schoolbesturen samen. Zij maken met elkaar afspraken over de manier waarop alle leerlingen de ondersteuning kunnen krijgen die zij nodig hebben. De afspraken vormen samen de opdracht voor passend onderwijs en zijn vastgelegd in ons ondersteuningsplan Expert word je samen.

3.2.1. Ontwikkelingen rondom passend onderwijs in 2023 behorende bij de pijler Wij

Wijkgericht werken

We hebben een start gemaakt met het organiseren van een gesprek in de wijk tussen intern begeleiders en de trajectbegeleider wanneer een leerling op een basisschool dermate vastloopt dat er gekeken wordt naar de mogelijke overstap naar een andere school. Wanneer een andere basisschool een optie is wordt er in de wijk waar het kind woont samen gekeken naar een passende overplaatsing.

Wisselgroep Keizerslanden

Een voorbeeld van wijkgericht werken in combinatie met aandacht voor maatschappelijke ontwikkelingen is het gezamenlijk opzetten van een wisselgroep voor leerlingen van de drie scholen in de wijk Keizerslanden. Gezien de grote toename van problematiek achter de voordeur in deze wijk (armoede, vechtscheidingen, schulden, werkloosheid) en de toename van incidenten op straat in de wijk is er breed overleg gevoerd met het onderwijs, gemeente, welzijn, jeugdhulpverlening en kinderopvang. Deze ontwikkelingen in de wijk hebben grote weerslag op het gedrag van kinderen op de scholen. Uit het overleg zijn meerdere acties voortgekomen waaronder het gezamenlijk opzetten van een wisselgroep voor de drie scholen. In deze groep kunnen kinderen waar nodig werken aan vaardigheden en ontspanning om zo weer optimaal te kunnen ontwikkelen in de klas. De inzet en bekostiging wordt voor 0,2 fte bekostigd door het samenwerkingsverband voor de periode van een jaar naast bekostiging door de betrokken schoolbesturen.

Leerlingwijkraden

In de 9 wijken waarin de scholen binnen ons samenwerkingsverband zijn ingedeeld is een leerlingwijkraad met vertegenwoordiging van zo goed als elke school. Vanuit iedere leerlingwijkraad is er één leerling vertegenwoordigd in de overkoepelende leerlingraad van het samenwerkingsverband. Ook vanuit het speciaal onderwijs zijn er twee leerlingen die hieraan meedoen. Deze manier van werken past bij de ambitie in ons ondersteuningsplan onder de pijler Wij: Hé kind in Deventer, jouw stem telt. In 2023 hebben er twee bijeenkomsten plaatsgevonden van de wijkraden en in het najaar van 2023 is gestart met het overkoepelende leerlingplatform. Een van de onderwerpen die leerlingen hebben aangegeven is dat zij informatie missen voor kinderen op de website van Sine Limite. Daar is gehoor aangegeven middels passende informatie met een eigen zoekknop.

Samenwerking PO, VO en leerplicht

Bij de start van het schooljaar heeft het kennis- en dienstencentrum een gezamenlijke bijeenkomst georganiseerd voor intern begeleiders, ondersteuningscoördinatoren van het VO en de leerplichtambtenaren met als doel elkaar beter te leren kennen, informatie uit te wisselen en processen met elkaar aan te scherpen. Speciale aandacht was er voor signalen van verzuim.

Netwerkbijeenkomsten

Naast de reguliere netwerkbijeenkomsten van intern begeleiders en directeuren zijn er ook bijeenkomsten geweest met intern begeleiders en pedagogisch coaches over trauma en hechtingsvragen van kinderen. Vanuit het kennis- en dienstencentrum nemen collega's deel aan regionale en landelijke netwerkbijeenkomsten om de kennis rond verschillende thema's ten

aanzien van passend onderwijs up-to-date te houden en om hun eigen netwerk te vergroten. Daarnaast organiseren we netwerkbijeenkomsten rondom taal, rekenen en voor arrangementmedewerkers van de scholen.

3.2.2. Ontwikkelingen rondom passend onderwijs in 2023 behorende bij de pijler Zo vroeg mogelijk

Lerende netwerken

Vanuit de training kansrijke ontwikkeling jonge kind zijn twee lerende netwerken ontstaan, het lerend netwerk Jonge Kind en het lerend netwerk VVE. Aan deze netwerken nemen intern begeleiders, pedagogisch coaches, jeugdverpleegkundigen en medewerkers van Sine Limite deel. In beide netwerken wordt aandacht besteed aan het versterken van de samenwerking in de wijk, partnerschap met ouders en de doorgaande lijn van voorschools naar vroegschool.

Adviescommissie

Naast de reguliere TLV commissie hebben we binnen het samenwerkingsverband een adviescommissie waar vragen neergelegd kunnen worden waar school, ouders en trajectbegeleider samen niet uitkomen. Er wordt breed meegedacht vanuit verschillende expertises (Team Toegang Jeugd van de gemeente, de jeugdarts van GGD IJsselland en twee collega's van Sine Limite). Op deze wijze kan er gezocht worden naar passende oplossingen voordat de situatie verder vastloopt, ook buiten de gebaande paden wordt naar oplossingen gekeken.

De Speeltoren

Het Kennis- en Dienstencentrum heeft samen met de gemeente in 2022 geconstateerd dat er een grote groep jonge kinderen (tot 6 jaar) is waarvoor het instromen in het basisonderwijs niet vanzelfsprekend lijkt te gaan. Deze kinderen hebben, mede door de coronaperiode, een ontwikkelingsachterstand opgelopen. Zij zijn veel thuis geweest en hebben hierdoor hun sociale, motorische-, en gedragsvaardigheden minder kunnen oefenen in groepsverband.

De gemeente heeft vanuit het Nationaal Programma Onderwijs €50.000 beschikbaar gesteld voor schooljaar 2022-2023 om het project Goede Start op te zetten, gericht op kinderen tussen 3,5 en 6 jaar met een ontwikkelingsachterstand die moeite hebben met het instromen in het basisonderwijs. Hiervoor wordt een medewerker van het kennis- en dienstencentrum ingezet. De kinderen krijgen in een rijke speel-leeromgeving, de Speeltoren, voor een periode van maximaal drie maanden een ochtend in de week middels spel en bewegen begeleiding in het aanleren van passende sociale- en gedragsvaardigheden om een goede start of vervolg te kunnen maken binnen het basisonderwijs.

De te verwachten maatschappelijke effecten zijn: verkleinen van kansenongelijkheid in het onderwijs, vergroten van het welbevinden en de gehele ontwikkeling bij kinderen, versterken van het normale leven van jonge kinderen om problematisering en inzet van hulpverlening te voorkomen.

Ouders en scholen geven aan dat ze positieve ontwikkeling zien bij de kinderen die aan dit project hebben meegedaan waardoor ze soepeler kunnen aansluiten in het onderwijs. Door deze succeservaringen hebben we in overleg met de gemeente besloten dat we naast één vaste groep nu ook een POP-up variant hebben die van wijk naar wijk gaat voor steeds 4 maanden, om zo in heel Deventer meer kinderen te laten profiteren van dit aanbod. Binnen beide Speeltorens is er veel aandacht voor de transfer naar de klas en thuis. Deze doorontwikkeling past binnen de toegekende subsidie.

PO-VO

Van alle basisscholen zijn de groep 8 leerlingen met een ondersteuningsvraag doorgesproken tussen PO en VO. Waar nodig zijn leerlingen vervolgens besproken in een brede adviesgroep (BAG) met alle ondersteuningscoördinatoren van het VO en beide samenwerkingsverbanden om zo leerlingen de meest passende ondersteuning te kunnen bieden bij de start op het VO.

In Q3 is er een succesvolle bijeenkomst geweest van PO en VO binnen Deventer waar ontmoeting en kennisdeling in de vorm van workshops is aangeboden. Deze dag had een hoge opkomst van professionals vanuit zowel PO als VO.

Vanuit het kennis- en dienstencentrum is een medewerker voor 0,2 fte gedetacheerd naar het voortgezet onderwijs om de doorgaande lijn te versterken.

Kennis- en dienstencentrum Jonge Kind & VVE (KDC JK) (subsidie Kenniscentrum VVE)

We zien dat de problematiek rondom het jonge kind steeds complexer wordt en dat het aantal vragen vanuit de kinderopvang aan het loket stijgt. Met de vroegtijdige betrokkenheid van het KDC JK leveren we een bijdrage aan het bieden van betere ontwikkelkansen op de kinderopvang en een goede overgang naar de basisschool. We zoeken daarin de samenwerking met de GGD en andere partners. In 2023 is er regelmatig gesprek gevoerd met (VE)-kinderopvangaanbieders over de stijging van de problematiek rondom het jonge kind. Dit heeft geresulteerd in meer aandacht voor een sterke pedagogische basis in de wijken en vanaf 2024 kunnen kinderopvangaanbieders een tegemoetkoming aanvragen voor de extra ureninzet voor deze kinderen. Op KEI 13 wordt in 2024, in samenwerking met Sam&ko en Pactum een groep opgezet voor 8 peuters met een extra ondersteuningsbehoefte. Vanuit de verschillende expertises en perspectieven worden er handvatten en werkwijzen ontwikkeld, die waar mogelijk, uitgerold kunnen worden naar andere groepen. Ook het vormgeven van het partnerschap met ouders wordt hierin meegenomen.

Training Sterker met de klas

Vanuit subsidie van de gemeente Van Wieg naar Werk wordt de preventieve training voor het verbeteren van groepsdynamiek Sterker met de klas aangeboden aan alle scholen. In 2023 is hier veelvuldig gebruik van gemaakt waarbij leerkrachten intensief gecoacht worden en hun handelingsrepertoire versterkt wordt.

3.2.3. Ontwikkelingen rondom passend onderwijs in 2023 behorende bij de pijler Kwaliteit

Analyse ondersteuningsvragen

Ook in 2023 zijn alle ondersteuningsvragen van de scholen aan het kennis- en dienstencentrum bijgehouden om zo te monitoren welke trends er zijn. Het gezamenlijke scholingsaanbod van het kennis- en dienstencentrum en de besturen is hierop aangepast zodat expertise in de scholen vergroot wordt.

Visie inclusiever onderwijs

In 2023 zijn we gestart met een werkgroep Inclusiever onderwijs waarin brede vertegenwoordiging zit vanuit alle besturen. Met deze werkgroep zijn we al brainstormend gaan kijken hoe we het in Deventer voor elkaar krijgen om de visie op inclusiever onderwijs vorm te geven en er uitvoering aan te geven. Resultaat is dat we in verschillende geledingen aan de slag zijn gegaan met bouwstenen als onderlegger om in 2024 de visie gerealiseerd te hebben en daarnaar te gaan handelen.

Ook zijn er twee (netwerk)bijeenkomsten geweest met Rolf Schrama als inspirerende spreker over diversiteit en inclusie.

Perspectief op School (POS)

We zijn in 2023 binnen het kennis- en dienstencentrum drukdoende geweest met het verder doorontwikkelen van het nieuwe monitoringssysteem van de kwaliteitszorg. Dit doen we met Perspectief op School (POS). Op deze wijze brengen we de ondersteuningsmogelijkheden voor leerlingen op school-, wijk-, bestuurs- en samenwerkingsverbandniveau in kaart. Zo hebben wij als samenwerkingsverband in één systeem zicht op de ondersteuning op de scholen, het dekkend aanbod, de voortgang op de doelen en activiteiten van ons jaarplan, de kengetallen en de inzet en verantwoording van onze middelen.

Jaarlijks vinden er op alle scholen evaluatiegesprekken plaats met de trajectbegeleider en ondersteuningsspecialist. Deze gesprekken gaan we in 2024 verder doorontwikkelen door ze te koppelen aan het samen met de school invullen van de vragenlijst Ondersteuning en Financiën.

Schoolondersteuningsprofiel (SOP)

In 2023 hebben 5 scholen voor de tweede keer een SOP-gesprek gehad om zo te voldoen aan de cyclus van vier jaar. Binnen ons samenwerkingsverband kiezen we ervoor om met de school op interactieve wijze een gesprek te voeren over de onderwerpen maatschappelijke opdracht, kengetallen, grenzen van ondersteuning, professionele cultuur, samenwerking partners, ouderbetrokkenheid en leerlingbetrokkenheid. De uitkomst van dit gesprek vertaalt zich in een SOP-poster voor de school en een online deel voor ouders voor op de website.

Kwaliteitscyclus/Kwaliteitsdialoog Jonge Kind & VVE

De werkgroep kwaliteitsdialoog heeft in opdracht van de Stuurgroep Jonge Kind & VVE een opzet voor een kwaliteitsdialoog ontwikkeld. In 2023 hebben kinderopvangorganisaties en scholen voor de eerste keer de (gezamenlijke) kwaliteitsdialogen gevoerd. De opbrengsten van de kwaliteitsdialogen op én tussen kinderopvanglocaties en scholen zijn per wijk in kaart gebracht. Vanuit deze dialogen is o.a. input geleverd voor het versterken van de samenwerking in de wijken, het scholingsaanbod jonge kind en voor de doorontwikkeling van de aanpak kwaliteitsdialogen.

3.2.4. Bovenschools aanbod Passend onderwijs

Klassehuis

Voor leerlingen die tijdelijk geen onderwijs in een school kunnen volgen is Sine Limite met ingang van schooljaar 2019-2020 het Klassehuis gestart. Kinderen kunnen daar (in deeltijd) tijdelijk naar toe, maar houden wel een schoolinschrijving. Zij worden dan ook niet als thuiszitter geregistreerd door het samenwerkingsverband. Wel is leerplicht altijd betrokken. De groep wordt gedraaid door een leraar en een jeugdhulpverlener. Ook ouders, de school en jeugdhulpverlening zijn nauw betrokken. Het Klassehuis is bedoeld om preventiever hulp in te kunnen zetten en daarmee uiteindelijk schooluitval te voorkomen. Ook kunnen kinderen die een therapeutische dagbehandeling afsluiten via het Klassehuis gefaseerd starten op school.

In 2023 hebben 11 leerlingen een plek gehad in het Klassehuis. Het Klassehuis wordt voor 50% gefinancierd vanuit de gemeente, namelijk de bekostiging van de jeugdhulpverlener.

Thuiszitters

Sine Limite levert per kwartaal aan de Inspectie van het Onderwijs aan hoeveel thuiszitters het samenwerkingsverband heeft. Deze kinderen zijn in beeld bij het samenwerkingsverband, leerplicht en bij jeugdhulp, waarbij er gewerkt wordt aan een passende oplossing bij voorkeur binnen het onderwijs (eventueel Klassehuis).

	2019	2020	2021	2022	2023
Thuiszitters	2	6	4	5	1

Traject begaafd onderwijs en verrijkingsgroep

In 2019 is de subsidie 'Begaafde leerlingen in het po en vo' toegekend aan ons samenwerkingsverband om samen te werken rondom het thema Begaafd onderwijs voor alle leerlingen in Deventer. De inzet van deze subsidie is het versterken van de kwaliteit op de scholen, deskundigheidsvergroting op het gebied van begaafdheid en een onderzoekende houding: Wat is onze visie op talent en begaafdheid? Hoe kunnen we in onze scholen datgene wat goed is voor begaafde leerlingen óók inzetten voor andere leerlingen, zodat iedereen hier profijt van heeft?

Om het activiteitenplan behorende bij de subsidie goed door te laten lopen is in het najaar van 2022 gekozen voor een uitgebreide tussenevaluatie om op te halen wat wensen en behoeften zijn op het gebied van begaafdheid voor de komende jaren. Hiervoor zijn gesprekken gevoerd met kinderen, leerkrachten, intern begeleiders, directeuren en bestuurders van verschillende scholen binnen het samenwerkingsverband.

In 2023 is hier uitvoering aangegeven. Naast de uitvoering van diverse activiteiten binnen de scholen zijn er themabijeenkomsten georganiseerd waarbij een verdiepingsslag is gemaakt tussen visie en handelen.

Het aanbod van de verrijkingsgroep is in 2023 anders vormgegeven. Leerlingen uit groep 7 of 8 kunnen vanaf schooljaar 2023-2024 één dagdeel per week voor de duur van één schooljaar gebruik maken van de verrijkingsgroep. Daarnaast gaat de begaafdheidsspecialist één dagdeel naar de scholen van de kinderen toe om de transfer tussen verrijkingsgroep en school te versterken. Waar mogelijk wordt dit al wijkgericht ingezet. Eind schooljaar 2023-2024 wordt deze nieuwe aanpak geëvalueerd.

Er is een nieuwe subsidieverlening toegekend in 2023 voor de periode 2023-2025, zodat alle activiteiten en ontwikkelingen door kunnen lopen.

Top Academie Deventer (TAD)

In opdracht van de gemeente Deventer en vanuit subsidie Kenniscentrum VVE voert Sine Limite de TAD uit. De TAD is voor talentvolle leerlingen, die naar de HAVO of VWO zouden kunnen maar waarbij de taal (m.n. woordenschat en begrijpend lezen) nog een belemmering is. In 2023 hebben meer dan 40 studenten gebruik gemaakt van het TAD-aanbod. Intern begeleiders en leerkrachten van de betrokken scholen worden ondersteund om het taalonderwijs te verrijken. Een aantal scholen heeft deelgenomen aan inspiratiewerkshops.

De aanpak van de TAD is succesvol gebleken en levert een positieve bijdrage aan de kansengelijkheid, ontwikkeling van de academische vaardigheden, kennis van de wereld en taal- en leesvaardigheden van onze studenten.

Poortwachtersfunctie ED

In opdracht van de gemeente Deventer voert Sine Limite sinds 2018 de Poortwachtersfunctie voor ED-zorg uit. Indien het dossier volledig en goed is onderbouwd en voldoet aan de criteria voor ernst en hardnekkigheid, kunnen kinderen doorverwezen worden naar de vergoede ED-zorg uitgevoerd door externe zorgaanbieders. Er zijn in 2023 in totaal 100 ED-aanvragen gedaan, waarvan 6 afwijzingen, 1 buiten de gemeente en 3 onderzoeken worden aangehouden. Het totaal aantal toekenningen voor ED onderzoek is 90 in totaal.

3.3 Allocatie middelen naar schoolniveau

Basisondersteuning

De basisondersteuning is in kalenderjaar 2023 vastgesteld op een bedrag van €76,96 met een vaste voet van €2.000 per school. De besturen bepalen zelf hoe zij deze middelen beschikbaar stellen aan de scholen binnen het kader dat is afgesproken. De beschikbare middelen moeten minimaal besteed worden aan lichte interventies, extra handen in de klas, de positionering en rol van de intern begeleider en/of aan professionalisering.

Sine Limite heeft eind 2023 een extra bedrag van €28,20 per leerling uitgekeerd aan de scholen om een extra impuls te geven om de basisondersteuning verder te verstevigen.

Extra ondersteuning

Scholen ontvangen jaarlijks een bedrag van €20 per leerling naast een vaste voet van €1.000 en extra bedrag van €2.500 voor SES-scholen. Op deze wijze kunnen scholen zelf structureel en flexibeler invulling geven aan arrangementen binnen hun school, zonder dat er per leerling apart een aanvraag gedaan moet worden.

Sine Limite heeft eind 2023 een extra bedrag van €20,91 per leerling uitgekeerd aan de scholen om continuïteit te bieden in de versterking van de extra ondersteuning. Om dit te verduurzamen is de toezegging gedaan dat dit gecontinueerd wordt in 2024 en 2025.

Solidariteitsbudget

Voor een specifieke groep kinderen heeft het samenwerkingsverband een solidariteitsbudget beschikbaar, waaruit extra ondersteuning bekostigd kan worden. In 2023 is €84.189 aan het solidariteitsbudget besteedt. Een toekenning vanuit dit budget is voor kinderen met een dusdanige ondersteuningsbehoefte die de (extra) ondersteuning van de basisschool overstijgt of die door de specifieke ondersteuningsvraag andere (incidentele) inzet vraagt. Denk hierbij bijvoorbeeld aan kinderen met het syndroom van Down, langdurig zieke kinderen, kinderen met een fysieke beperking of zeer moeilijk lerende kinderen (IQ<60).

3.4 Onderwijsachterstandenbeleid

Vanuit het gemeentelijk onderwijsachterstandenbeleid ontvangt Sine Limite twee langlopende budgetsubsidies: Kwaliteitsinvestering en Kenniscentrum Jonge Kind & VVE. Sine Limite dient bij de gemeente jaarlijks een plan van inzet in voor deze subsidies.

In 2023 is er een scholingsaanbod jonge kind voor pedagogisch professionals in kinderopvang en onderwijs georganiseerd, zijn er netwerkbijeenkomsten georganiseerd en is er het Kennis- en Dienstencentrum Jonge Kind en VVE voor de kinderopvang (paragraaf 3.2.2.).

Kindercentra en scholen konden een tegemoetkoming aanvragen voor het voeren van de (gezamenlijke) kwaliteitsdialogen en voor scholen was er een tegemoetkoming voor de voorschoolse IB-inzet. Ook de TAD (zie paragraaf 3.2.4) valt onder deze subsidies.

Bovenstaand aanbod is gericht op het versterken van de vaardigheden van de professionals, het versterken van de onderlinge samenwerking, de doorgaande lijn en de samenwerking met o.a.

de GGD en het bieden van extra ontwikkelkansen voor kinderen die extra steun goed kunnen gebruiken.

Met de inzet van de subsidies kwaliteitsinvestering en kenniscentrum VVE levert Sine limite een bijdrage aan het vergroten van kansen voor die (jonge) kinderen die opgroeien in een kansarme omgeving.

3.5 Nationaal Programma Onderwijs

In 2023 liep de subsidie NPO voor het project Goede start (De Speeltoren) door. Zie 3.2.2.

3.6 Sociale veiligheid

Sociale veiligheid binnen ons samenwerkingsverband gaat verder dan alleen het voorkomen van onveiligheid. Het draait om het creëren van een omgeving waarin iedereen zich gezien, gehoord en geaccepteerd voelt en waarin leren en ontwikkeling centraal staan.

We geven dit vorm binnen onze gesprekscyclus door een combinatie van verschillende gespreksvormen. Naast ontwikkelgesprekken tussen leidinggevenden en medewerker waarbij veel aandacht is voor ambities, wensen, balans werk-privé en duurzame inzetbaarheid voeren de medewerkers jaarlijks een FIT-gesprek met twee andere collega's (Functioneren In Teamverband). De leidinggevende is hierbij niet aanwezig. Collega's die starten worden het eerste jaar intensief begeleid. Zij krijgen regelmatig voortgangsgesprekken met de leidinggevende die ook werkbezoeken uitvoert om zo te coachen op de werkvloer. Ook krijgen zij een collega met dezelfde taken als maatje zodat zij altijd al hun (praktische) vragen kunnen stellen. Tot slot is er de mogelijkheid tot het voeren van een beoordelingsgesprek tussen leidinggevende en medewerker.

Voor de Stichting Orthopedagogisch Instituut is er een personeelsbeleidsplan, wat door de detachering van de collega's van het kennis- en dienstencentrum ook voor hen geldt. In dit plan is informatie opgenomen over gedragsregels, preventie en (externe) vertrouwenspersoon opgenomen. Er is een ethische code binnen ons samenwerkingsverband omdat we te maken hebben met vertrouwelijke informatie over leerlingen.

3.7 Klachtenbehandeling

Vanaf 1 augustus 2014 kunnen ouders en scholen als ze het niet eens zijn over een toelaatbaarheidsverklaring naar de Landelijke advies- en bezwaarcommissie.

In 2023 zijn geen klachten bij de TLV of bij Sine Limite ingediend. (Eventuele klachten over het functioneren van onderwijsondersteuning op scholen worden verwezen naar de klachtenregeling van het bestuur waar de betreffende school onder valt).

4. Treasury beleid

4.1 Treasurybeleid en doelstelling

Het primaire doel van Stichting Sine Limite is het vormen en in stand houden van een regionaal samenwerkingsverband zoals vastgelegd is in de statuten van de stichting. Het algehele doel van de treasuryfunctie bij de Stichting is dat deze de financiële continuïteit van de organisatie waarborgt. Dit wordt in de volgende doelen en voorwaarden gesplitst:

- liquiditeit op korte en lange termijn;
- liquideerbare en risicomijdende beleggingen;
- kosteneffectief betalingsverkeer;
- beheersing van renterisico's;
- het waar nodig op verantwoorde wijze aantrekken van aanvullende financiële middelen.

4.2 Plaats binnen de organisatie

Het treasurystatuut wordt vastgesteld door de bestuurder en goedgekeurd door de Raad van Toezicht. De bestuurder is verantwoordelijk voor de totale uitvoering van het treasurybeleid.

4.3 Treasury 2023

In 2022 is de stichting overgestapt op schatkistbankieren. Dit i.v.m. de toen negatieve rente. Inmiddels is de rente gestegen en bedragen de rentebaten € 50.183 (in 2022 was dit €3.158).

Het treasurybeleid is conform het financieel beleidsplan van de Stichting uitgevoerd. Het beleid is conform het voorschrift beleggen en belenen van het ministerie.

5. Besturing

5.1 Juridische structuur

Sine Limite is een stichting en vormt een personele unie met de Stichting Orthopedagogisch Instituut (SOI) waartoe de school voor speciaal basisonderwijs Panta rhei en de taalschool TiNtaan behoren. De bestuurder van Sine Limite is vanwege het bestaan van de personele unie tevens bestuurder van SOI. Dit geldt eveneens voor de Raad van Toezicht.

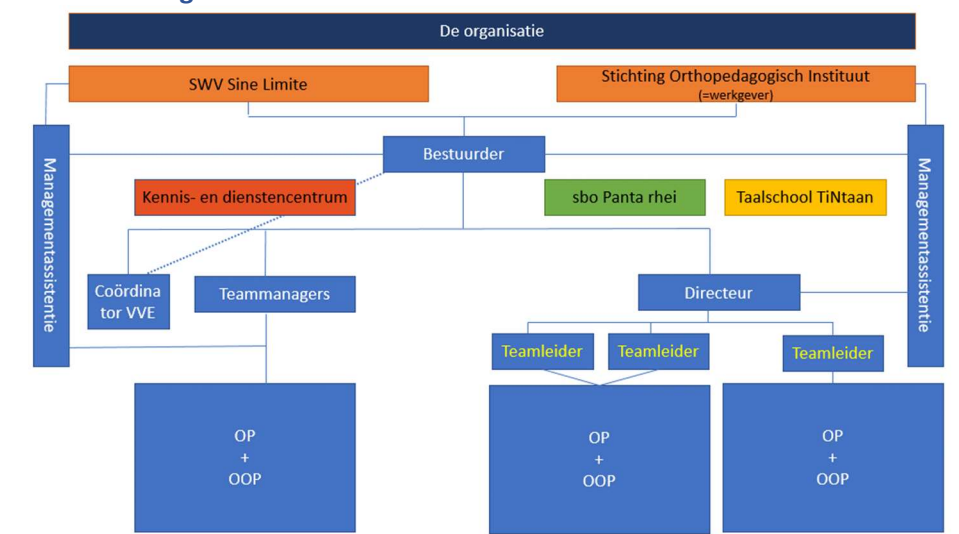
SOI treedt als werkgever op van het personeel dat werkzaam is voor het samenwerkingsverband en dat werkzaam is op de scholen Panta rhei en TiNtaan. Sine Limite heeft dus zelf geen personeel in dienst. Het personeel wordt vanuit SOI gedetacheerd naar het samenwerkingsverband.

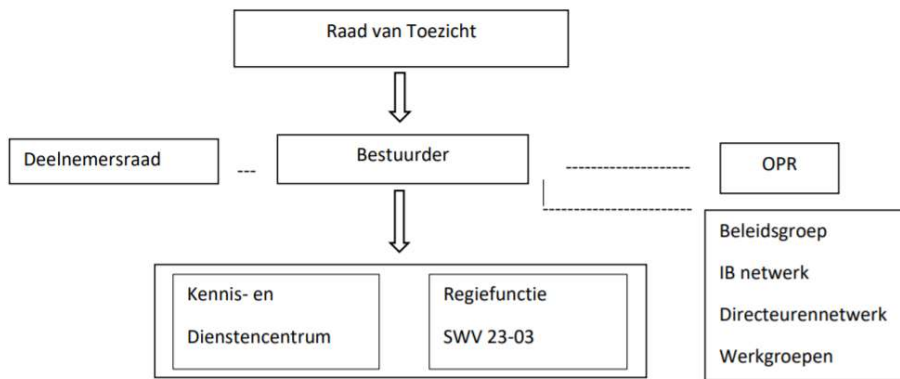
De Raad van Toezicht (RvT) bestaande uit 3 personen, vormt vanwege de personele unie het interne toezicht van zowel stichting Sine Limite als van SOI. Zij houdt integraal toezicht. Dat wil zeggen op alle aspecten van de stichting en daarbij alle relevante belangen in overweging nemend. De RvT let in het bijzonder op de wijze waarop inhoud wordt gegeven aan de vormgeving van Passend onderwijs zoals vastgelegd en keurt volgens de statuten o.a. de (meerjaren)begroting, het bestuursverslag en het ondersteuningsplan goed.

Daarnaast ziet de RvT toe op de rechtmatige verwerving en de doelmatige en rechtmatige bestemming en aanwending van de wettelijk verkregen middelen. Met het goedkeuren van het jaarverslag, verlenen zij goedkeuring aan het bestuur dat deze haar taak naar behoren heeft uitgevoerd. Ook wijst de RvT de accountant aan ter controle van de jaarrekening en zijn ze de werkgever van de bestuurder. Twee leden vanuit de RvT vormen de remuneratiecommissie, waarbij het functioneren van de bestuurder besproken en beoordeeld wordt.

De RvT ziet toe op de naleving door het bestuur van wettelijke verplichtingen, de code voor goed bestuur en de afwijkingen van die code. Dit wordt besproken in de RvT vergaderingen. Er wordt gewerkt met een vastgesteld toezichtkader, waarbij aan de hand van ijkpunten, doelstellingen en activiteiten het beleid en de besluiten van het bestuur wordt getoetst.

5.2 Interne Organisatie structuur





5.3 Belangrijke elementen van gevoerd beleid

In dit verslag verantwoorden wij het gevoerde beleid op de volgende beleidsterreinen:

- Onderwijs en kwaliteit
- Personeel en professionalisering (zie 3.1 en 3.6)
- Financieel beleid en risicomanagement (zie hoofdstuk 7 en 8)

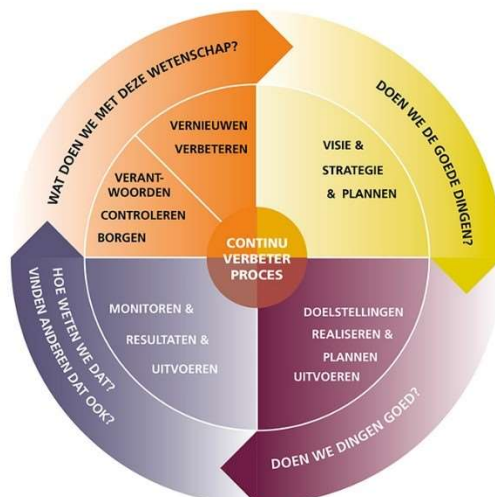
Onderwijs en kwaliteit

Het samenwerkingsverband heeft een stelsel van kwaliteitszorg ingericht waarmee zicht wordt gehouden op de kwaliteit van passend onderwijs. Dit door middel van:

Jaarplannen

In ons jaarplan dat per schooljaar een concrete vertaling is van wat wij met elkaar af hebben gesproken in ons ondersteuningsplan, werken wij met kaderstellende doelen aansluitend bij de ambities van het ondersteuningsplan. Scholen maken van hieruit weer een vertaalslag naar eigen doelen voor in hun schoolplan.

In ons jaarplan zijn we kort en (daad)krachtig. Het jaarplan komt in een cyclus terug in overleggen met alle betrokkenen, in netwerken en in scholing en biedt inspiratie voor het hele Deventer-onderwijs.



PLAN
Opstellen van een richtinggevend plan dat aansluit op de missie, (financieel) beleid en strategied, waarbij heldere doelen gesteld worden.

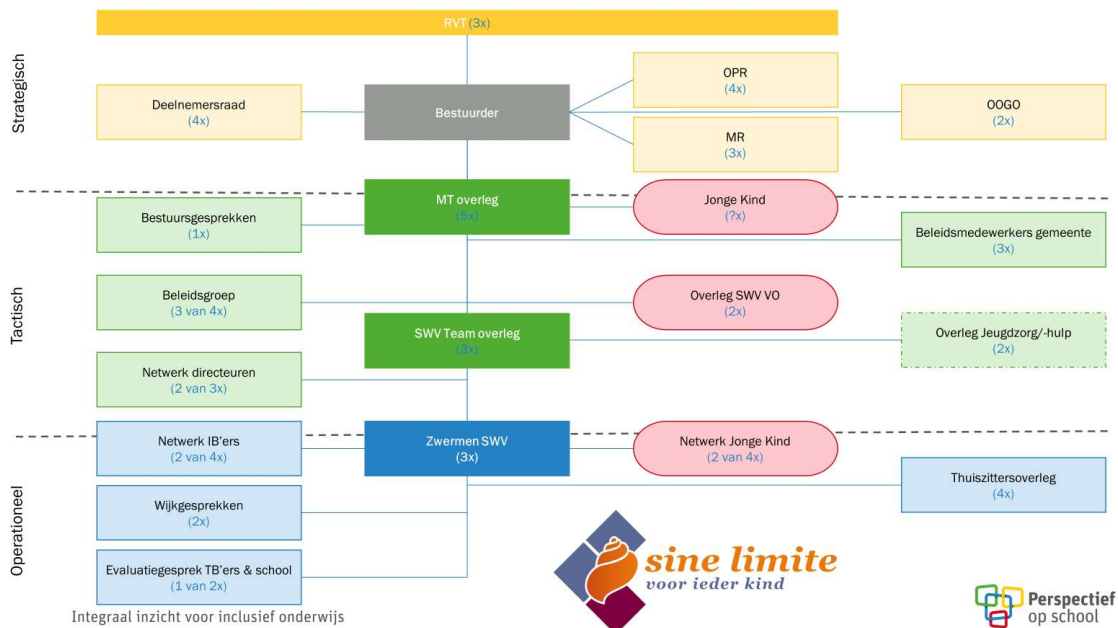
DO
Uitvoeren van de (preventieve) acties die in de planfase zijn gesteld. In deze fase is er ruimte om te experimenteren en te leren.

CHECK
Monitoren en evalueren van de opgestelde doelen

ACT
Bijstellen, bijsturen en borgen van de plannen, het initiëren van kleine of grote verbetertrajecten en input verzamelen voor de planfase van de volgende cyclus

Perspectief op school (POS)

Tot op heden hebben scholen de toegekende middelen van het samenwerkingsverband verantwoord middels de financiële module van POS. Hiermee is door elke school (en schoolbestuur) de besteding van de middelen passend onderwijs inzichtelijk gemaakt. Ook op het niveau van het samenwerkingsverband wordt er een rapport opgeleverd. In 2023 is de inrichting van POS naast de module Financiën uitgebreid met de modules Kwaliteit en Ondersteuning. Zie 3.2.3. Verder hebben we binnen POS besprekmomenten in kaart gebracht op operationeel, tactisch en strategisch niveau.



AVG

Lumen begeleidt ons actief rond ons AVG-beleid. Wij hebben met regelmaat contact met de functionaris gegevensbescherming. Op deze manier wordt systematisch en duurzaam gewerkt om blijvend aan de eisen van de AVG te voldoen. Actuele casuïstiek en de monitoring van onze praktijk wordt besproken.

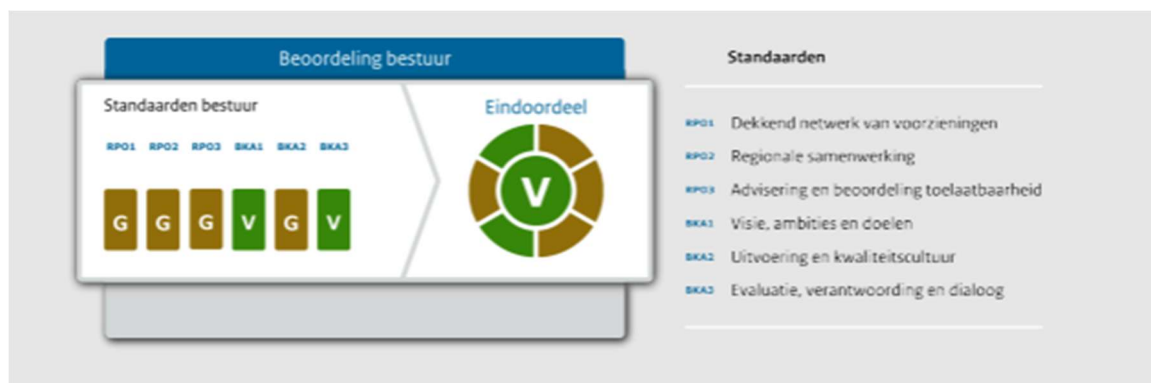
Overzicht aantal meldingen van datalekken bij Autoriteit Persoonsgegevens:

	2019	2020	2021	2022	2023
Aantal datalekken	1	1	1	1	0

Inspectie toezicht

In maart 2023 heeft het vierjaarlijkse onderzoek Bestuur en Samenwerkingsverband plaatsgevonden. In dit onderzoek werd onderzocht of de kwaliteit van het samenwerkingsverband op orde is, of er sprake is van deugdelijk financieel beheer en hoe dit bijdraagt aan de kernfuncties van het onderwijs aan de kinderen in Deventer. Daarnaast richtte dit onderzoek zich op de realisatie van de wettelijke taken die specifiek zijn voorbehouden aan samenwerkingsverbanden passend onderwijs. Volgens de lijn van de standaarden Realisatie Passend Onderwijs (RPO 1,2 en 3) en

Besturing, kwaliteitszorg en ambitie (BKA 1, 2 en 3) heeft het onderzoek vorm gekregen en zijn de onderstaande eindresultaten gepresenteerd.



Sine Limite blijkt op een professionele wijze vorm te geven aan de uitvoering van de wettelijke opdracht en het zorgt op zeer goede wijze voor een dekkend netwerk van voorzieningen. Dit heeft geresulteerd in 4 keer een Goed en 2 keer een Voldoende. Onze samenwerking met scholen en besturen, de gemeente Deventer en overige ketenpartners, kenmerkt zich door verbinding en een hoge mate van kwaliteit, effectiviteit en ondersteuning.

In een complex werkveld als het onze waarbij borging van kwaliteit van onderwijs en optimalisatie van bedrijfsvoering, dagelijks onze aandacht hebben zijn de uitkomsten van dit onderzoek helpend en een belangrijke leidraad bij het vervolgen van onze plannen.

Uit het Inspectierapport komen de volgende zaken ter aanscherping naar voren:

- Nadere, scherpere analyse van informatie over het resultaat van de uitvoering van passend onderwijs is wenselijk. Dit hebben wij zoals te lezen opgepakt met POS.
- OPP's van de aangesloten scholen dienen doorgegeven te worden aan Sine Limite. Dit heeft de aandacht in de netwerkbijeenkomsten van de intern begeleiders.
- Registratie over risicovol verzuim en thuiszitters verder verbeteren. Dit is uitgebreid aan bod gekomen in de netwerkbijeenkomst POVO bij de start van het schooljaar.

Uit dit rapport komen de volgende zaken ter verbetering naar voren:

Tekortkoming	Wat verwachten wij van het bestuur?	Wat doen wij?
Bestuur		
<p>BKA3. Evaluatie, verantwoording en dialoog In het jaarverslag is niet opgenomen hoe de raad van toezicht vaststelt of de middelen doelmatig zijn besteed (artikel 17c, eerste lid onder c, WPO), welk effect zijn toezicht heeft en hoe hij de dialoog met de ondersteuningsplanraad voert. (artikel 165 jo. artikel 17c, vijfde lid van de WPO en artikel 3, sub f van de Regeling jaarverslaggeving onderwijs)</p>	Het bestuur moet dit in het vervolg in zijn jaarverslag opnemen.	We vertrouwen erop dat het bestuur het oppakt en komen er niet meer actief op terug.
Overige wettelijke vereisten		
In het ondersteuningsplan ontbreekt de beschrijving van de procedure met betrekking tot de terugplaatsing of overplaatsing van leerlingen vanuit het gespecialiseerd onderwijs naar het basisonderwijs. (artikel 18a, achtste lid onder d van de WPO)	Het bestuur moet dit aan zijn ondersteuningsplan toevoegen.	We vertrouwen erop dat het bestuur het oppakt en komen er niet meer actief op terug.

Actie in relatie tot deze punten is logischerwijs in proces geweest in 2023. De genoemde verbetering/doorontwikkeling van het monitoringssysteem voor kwaliteitszorg zal tot resultaat

hebben dat de doelmatigheid van de besteding van middelen vanaf het schooljaar 2024-2025 inzichtelijker en daarmee vollediger is.

Ten aanzien van de beschrijving van de procedure met betrekking tot terugplaatsing, zetten wij de routekaart in.

5.4 Zaken met een politieke of maatschappelijke impact

Een doelmatige inzet van publieke middelen betekent voor samenwerkingsverbanden afstemming met onderwijs- en gemeentelijke partners over een beleidsrijke meerjarenaanpak en structurele investeringen in de ontwikkeling van kinderen en jongeren.

In Q4 hebben we de (meerjaren)begroting voor 2024 beleidsrijk opgesteld gekoppeld aan het ondersteuningsplan waarbij signalen en maatschappelijke ontwikkelingen nadrukkelijk meegenomen zijn, kijkend naar wat er op dit moment nodig is binnen het onderwijs en de wijken in Deventer.

Een voorbeeld van deze inzet die gestart is in 2023 is de wisselgroep in de wijk Keizerslanden, zie 3.2.1.

Verder denken we dat de tijd meer dan rijp is voor een nieuw initiatief voor zorg-onderwijs aan kinderen met een intensieve ondersteuningsvraag op het gebied van gedrag. De trend die vanuit de commissie TLV al langere tijd en in toenemende mate gesignaleerd wordt is dat er knelpunten zijn in Deventer voor kinderen die uitvallen in het (speciaal) basisonderwijs waarvoor geen passende plek is. Hierdoor zien we het aantal dreigende thuiszitters toenemen en zijn we genoodzaakt steeds vaker kinderen buiten Deventer in gespecialiseerd onderwijs te plaatsen (11 kinderen in 2 jaar). Dit is geen wenselijk situatie.

Ons plan is om het Klassehuis (onderwijs en jeugdhulpverlening), de behandelgroep van Pactum (jeugdhulpverlening) en een cluster 4 onderwijsaanbod (onderwijs) binnen een voorziening met elkaar in één gebouw te plaatsen. Zo kan er meer gebruik gemaakt worden van elkaars expertise, verminderen de grenzen tussen onderwijs en zorg en krijgen kinderen en hun systeem die ondersteuning die passend is. Op deze manier zijn zorg en onderwijs geen aparte werelden meer maar profiteren de kinderen, hun ouders en de professionals van het bundelen van expertise en ontstaat er een compleet aanbod voor kinderen met intensieve gedragsproblemen in Deventer. We voeren hierover intensieve gesprekken met de gemeente (wethouder en ambtenaren Jeugd&Onderwijs en Huisvesting), Pactum en twee besturen speciaal onderwijs. Om deze voorziening mogelijk te maken willen we het bovenmatig eigen vermogen, dat in de meerjarenbegroting boven de minimale benodigde omvang ligt, aanboren. Een concept projectplan inclusief financiële paragraaf wordt ter informatie aangeboden aan de Deelnemersraad op het moment dat deze gereed is.

5.5 Informatie over maatschappelijke aspecten van het ondernemen

Duurzaamheid is voor ons een belangrijke waarde. We hebben veel aandacht voor de werkomstandigheden en gezonde leefstijl van collega's, aanschaf van duurzame thee, papier, refurbished apparatuur, kerstpakketten en keuze van regionale partijen bij opdrachten.

5.6 Overzicht en namen van bestuurder/toezichthouders

Naam	Functie	Nevenfuncties	Bezoldigd?
Dhr. Th.N. de Boer	<ul style="list-style-type: none"> - Voorzitter RvT - Lid remuneratie-commissie - Lid auditcommissie 	<ul style="list-style-type: none"> - Voorzitter Bestuur VTOI-NVTK (landelijke vereniging voor toezichthouders in onderwijs en kinderopvang) - Voorzitter Klachten- en bezwarencommissie van OVO ZAASTAD te Zaanstad (VO) - Voorzitter Bezwarencommissie De Overstap (PO->VO) te Zaanstad 	<ul style="list-style-type: none"> - Ja - Nee - Nee
Dhr. M.A. Diepeveen	<ul style="list-style-type: none"> - Lid RvT - Lid remuneratie-commissie 	<ul style="list-style-type: none"> - Bestuurder Procon, primair onderwijs Epe en Vaassen - Zelfstandig ondernemer (interim directeur/bestuurder) in M.A. Diepeveen Beheer BV - Voorzitter TourClub Veluwe Epe 	<ul style="list-style-type: none"> - Ja - Ja - Nee
Dhr. W.G.A.M. Weijers	<ul style="list-style-type: none"> - Lid audit-commissie 	<ul style="list-style-type: none"> - Zelfstandig ondernemer VM Bridge BV 	<ul style="list-style-type: none"> - Ja
Mevr. W.M.M Jansen	Bestuurder	geen	

6. Naleving branchecode

6.1 Ontwikkelingen op gebied van governance

Onder de planning & control cyclus ligt een bestuursvorm en een besturingsfilosofie, te weten: Policy Governance Model (John Carver) als bestuursvorm en participatief besturen als besturingsfilosofie. Er zijn geen afwijkingen in de branchecode in 2023.

6.2 Horizontale verantwoording

Sine Limite staat in nauw contact met schoolbesturen, scholen, directeuren, intern begeleiders, leerkrachten, leerlingen en hun ouders. Ook met scholen uit het speciaal (basis)onderwijs (lokaal en regionaal) is er overleg over leerlingen. Er is in Deventer daarnaast in het kader van de doorgaande lijn veel contact met de kinderopvang, het voortgezet (speciaal) onderwijs en met het samenwerkingsverband VO. Vanuit subsidie VVE is een coördinator Jonge Kind & VVE bekostigd die zorgdraagt voor een stevig netwerk met de kinderopvang met aandacht voor het versterken van de doorgaande lijn van voor- naar vroegschool.

Ook is er, naast uiteraard de Deelnemersraad waarin de schoolbesturen vertegenwoordigd zijn, een beleidsgroep met vertegenwoordigers vanuit alle besturen die fungeert als klankbord voor het MT rond diverse thema's.

Ook vindt er afstemming en overleg met andere samenwerkingsverbanden vanuit het primair onderwijs plaats, zowel op regionaal als op landelijk niveau. Verder liggen er lijnen met hogeschool Saxion, zoals met PABO maar ook met andere lectoraten zoals Gedrag en Leerproblemen en Jonge Kind Educatie. We hechten er belang aan om nieuwe professionals op te leiden en hebben dan ook in 2023 aan drie stagiaires een jaarstageplek geboden. Zij komen van de opleidingen Pedagogiek, Social Work en Pedagogisch Management.

Tot slot zijn er korte lijnen met de gemeente Deventer (beleidsambtenaren Jeugd & Onderwijs, leerplichtambtenaren en de medewerkers van Team Toegang Jeugd), Raster Welzijn (VVE-toeleiders en de combinatiefunctionaris), Kentalis, Bartimeus, (VE)-kinderopvangorganisaties, GGD IJsselland (lid TLV-commissie, inzet jeugdverpleegkundigen) en jeugdhulp.

Sine Limite vertegenwoordigt het primair onderwijs in diverse lokale overleggen. Terugkoppeling vindt plaats in bovenscholings bestuurlijk overleg Deventer en de Lokaal Educatieve Agenda (LEA). Sine Limite neemt daarnaast deel aan de regiegroep onderwijs-jeugdhulp-jeugdgezondheidszorg-welzijn.

Ook vindt er elk kwartaal overleg plaats met leerplicht, om de thuiszitters te monitoren.

Verder zit Sine Limite samen met GGD IJsselland, Raster welzijn, gemeente Deventer en de schoolbesturen Varietas, Zinder en Kindcentrum Rivierenwijk (namens de 1-pitters) in de stuurgroep Jonge Kind & VVE. Sine Limite heeft het projectleiderschap op dit thema en levert de voorzitter van de stuurgroep. De stuurgroep is verantwoordelijk voor de uitrol van het beleidsplan Jonge Kind & VVE 2022-2025 en voert zes-wekelijks een overleg. LEA (Lokale Educatieve agenda) is in deze opdrachtgever.

De bestuurder heeft 4 keer per jaar overleg met de OPR. Zij werken op basis van een jaarplanning die een directe link kent met de begrotings- en beleidscyclus van Sine Limite.

De MR krijgt vorm in de personele unie die Sine Limite vormt met Stichting Orthopedagogisch Instituut.

7. Risico-management

7.1 Beschrijving van de belangrijkste uitkomsten van de risicoanalyse

Weerstandsvermogen en inzet bovenmatig vermogen

In 2023 stond het toegestane weerstandsvermogen en daarbij in ons geval de inzet van het bovenmatig vermogen hoog op de agenda. Ook voor Sine Limite was dit een belangrijk onderwerp in de bedrijfsvoering. De bestuurder heeft zich in de aanpak hiervan laten informeren door het Netwerk LPO, het ministerie van OCW, van Ree accountants en onderwijsbureau OBM. Er is voor gekozen om het beleid in samenspraak met het management en de diverse gremia te formuleren, aan te passen en te concretiseren. Zowel de RvT als de auditcommissie van Sine Limite, de Deelnemersraad en de OPR zijn voortdurend meegenomen in de ontwikkelingen en hebben meegedacht en waar nodig ingestemd over de juiste aanpak en besteding van bovenmatige middelen.

In 2022 is ervoor gekozen om een risicoanalyse te laten uitvoeren door Wijs Accountants met de opdracht om ons te begeleiden bij de uitvoering van deze risicoanalyse en het identificeren en kwantificeren van risico's en onzekerheden. Hieruit kwam het volgende naar voren in relatie tot het weerstandsvermogen en het mogelijk aanwezig bovenmatig eigen vermogen:

- Het berekende buffervermogen voor Sine Limite bedroeg in 2022 volgens de Risicomonitor van Wijs accountants €392.500 (afgerond ca. €390.000). Om reden van bewaking van continuïteit van de organisatie is in overleg met de gremia besloten om bij de bepaling van het bovenmatig mogelijkerwijs de uitkomst van de risicoanalyse als uitgangspunt te nemen.
- Vanuit het ministerie van OCW echter dient een signaleringswaarde aangehouden te worden van 3,5 % van de baten. In het geval van Sine Limite bedraagt daarmee de signaleringswaarde of het buffervermogen daarmee 250K.

De volgende zaken zijn in 2023 leidend geweest in de besteding van bovenmatige middelen:

- Eind 2022 was er sprake van een werkelijk eigen vermogen van 919.860,-
- In december 2022 is door het MT van Sine Limite en in overleg en met instemming van de gremia besloten om een deel van het resultaat 2022 terug te laten vloeien naar de scholen in de vorm van een eenmalige extra bijdrage in de basisondersteuning, waarmee wij 85K van ons resultaat nog ten laste van 2022 hebben laten komen.
- De afspraak wordt gemaakt om het overige deel van het bovenmatig eigen vermogen zoveel mogelijk beleidsrijk in zetten in de jaren hierna. Hiertoe dient een beleidsrijk plan uit te worden gewerkt in 2023 en te worden uitgevoerd in 2024.
- Na instemming van de gremia wordt in december 2023 besloten om een deel van het bovenmatig vermogen in de vorm van een extra bijdrage in de basisondersteuning van 250K en 185K aan extra ondersteuning in te zetten.
- De gelden voor de arrangementen worden in 2024 en 2025 verhoogd naar 40 euro per leerling om continuïteit te waarborgen. Dit met als doel om de extra ondersteuning op de scholen te verduurzamen nu NPO gelden worden gestopt.

Tevens wordt in december 2023 een plan gepresenteerd aan de gremia die de beleidsrijke besteding van de gelden waarborgt. Dit plan kan als volgt worden gedefinieerd:

- Zie 5.4

- De generieke korting in 2023 viel uiteindelijk lager uit dan waar gaandeweg 2023 van uitgegaan was. In totaal bedroeg deze 119K.
- De stand van het werkelijk eigen vermogen per 31 december 2023 na aftrek van de extra uitkering voor basisondersteuning in 2023 en de generieke korting bedraagt 1.026K.
- Onder de samenwerkingsverbanden in Nederland, verbonden in het netwerk LPO, leeft de overtuiging dat het toepassen van de generieke korting niet op basis van de juiste gronden heeft plaatsgevonden. Landelijk wordt een lobby ingezet en tevens worden de individuele leden gevraagd zich te verenigen en in een gezamenlijk bezwaar- en beroepsprocedure mee te doen. Deze bezwaar- en beroepsprocedure wordt door het Netwerk LPO en in samenspraak met de Sectorraad SWV VO aangespannen tegen het ministerie van OCW. In totaal doet 90 % van alle SWV's in Nederland mee aan deze procedure en zo ook Sine Limite.

7.2 Strategie – interne risicobeheersing en controle-systeem

Tussen bestuurder en teammanagers vindt wekelijks een managementteam vergadering plaats. Aan de hand van vaste agendapunten worden management- en bestuurszaken doorgenomen. Hierbij komen risico's en onzekerheden aan de orde en worden waar nodig acties genomen. Managementrapportages worden 4 keer per jaar besproken door de adviseur Planning en Control van OBM met de bestuurder, de teammanagers en de managementassistente. Eveneens vier keer per jaar worden de rapportages doorgestuurd naar de Raad van Toezicht. Om goed zicht te houden op de ontwikkeling van de financiële positie van de organisatie, houdt de bestuurder eens per maand een werkoverleg met de controller van OBM (Onderwijs Bureau Meppel). Daarnaast houdt het management zicht op de financiële ontwikkeling van de organisatie door gebruik van Tobias, het management-informatiesysteem van OBM.

Het tot stand brengen van de begroting wordt zorgvuldig gevolgd door OBM en krijgt gestalte door een intensieve samenwerking binnen het management, dusdanig dat een beleidsrijke begroting kan worden opgesteld. De definitieve begroting wordt goedgekeurd door de RvT en vastgesteld door de bestuurder. Vanzelfsprekend wordt de OPR in dit traject betrokken.

7.3 Financiële positie

Vermogenspositie in percentages:

	Signaleringswaarde	2023	2022	2021	2020
Liquiditeit (current ratio)	< 0,75	2,57	2,39	1,46	1,61
Solvabiliteit 2	< 30%	62,2%	59,3%	33,4%	39%
Weerstandsvermogen	< 5%	12,3%	12,8%	5,8%	10,1%
Rentabiliteit	< - 10%	1,3%	7,68%	-5%	-3%

De kengetallen die iets zeggen over de financiële positie van de Stichting zijn: liquiditeit, solvabiliteit, rentabiliteit en het weerstandsvermogen.

Met een liquiditeitsratio van 2,57 is het totaal van de vorderingen en liquide middelen ruim voldoende om de kortlopende schulden te kunnen voldoen.

De solvabiliteit is ten opzichte van 2022 licht gedaald. Met een solvabiliteitsratio van 62,2% is het eigen vermogen plus voorzieningen voldoende om de organisatie in geval van opheffing in staat te stellen aan haar verplichtingen te voldoen.

Wordt het eigen vermogen verminderd met het in de vaste activa vastgelegde vermogen en gedeeld door de totale baten van 2023, dan blijft voor tegenvallers een vrij beschikbaar weerstandsvermogen over van 12,3%.

De rentabiliteit geeft aan in hoeverre de inkomsten en uitgaven van de organisatie met elkaar in evenwicht zijn. Bij een positieve waarde is er sprake van een positief exploitatieresultaat, bij een negatieve waarde is er dus sprake van een negatief exploitatieresultaat. Bij Stichting Sine Limite is er sprake van een positief exploitatieresultaat.

Gelet op bovenstaande kan gesteld worden dat de Stichting er financieel gezien goed voor staat en in voldoende mate in staat is om in de toekomst financiële tegenvallers op te vangen.

7.4 Financiële verslaggeving

Het management heeft inzage in de exploitatie en kan op basis daarvan tot bijsturing komen. Dit managementinformatiesysteem geeft een actueel inzicht van de financiële situatie. Meerdere keren per jaar legt de bestuurder verantwoording af over het beloop van de exploitatie aan de RvT, waarbij tevens een toelichting wordt gegeven op de prognoses. Deze periodieke verantwoording stelt de RvT in staat het toezicht op goede wijze inhoud te geven.

7.5 Wet- en regelgeving

De jaarrekening is opgesteld volgens de wettelijke bepalingen en richtlijnen van het ministerie van OCW. Vanaf verslagjaar 2008 zijn dit de vereisten volgens Boek 2- Titel 9 – Burgerlijk Wetboek. Bij het opstellen van de jaarrekening is verder de Regeling Jaarverslaglegging voor Onderwijsinstellingen (RJ 660) gevolgd.

7.6 Status onzekerheden beschreven in accountantsverslag van 2022

Onderstaand de adviezen die werden genoemd in het accountantsverslag van 2022 en de opvolging die daar, waar nodig, door ons aan gegeven is.

- Ten aanzien van de afbouw van eigen vermogen zijn zoals te lezen in dit bestuursverslag op pagina 24 de nodige acties ondernomen. Teneinde deze gelden met name beleidsrijk in te zetten wordt momenteel het plan Onderwijs – Zorg (pagina 33) verder uitgewerkt in samenwerking met relevante stakeholders.
- Om met zekerheid vast te kunnen stellen dat de kosten ten laste van de gemeentelijke subsidies worden gebracht, luidde het advies om afspraken hierover schriftelijk vast te leggen. Dit heeft inmiddels plaatsgevonden.
- In relatie tot de btw-compensatie voor SWV Passend Onderwijs werd ons aangeraden advies in te winnen over de wijze waarop wij dit begrotingstechnisch zouden moeten vertalen. Wij hebben ons hierop laten adviseren door VOS/ABB en hebben de ontwikkelingen hieromtrent gevolgd zoals deze zijn gecommuniceerd in het netwerk LPO. De meest actuele berichtgeving hierover is gevolgd bij het opstellen van de (meerjaren) begroting 2024-2028.

8. Bedrijfsvoering

8.1 Financiële positie en toelichting

	Werkelijk 2023	Begroting 2024	Begroting 2025	Begroting 2026	Begroting 2027	Begroting 2028
Normatief Vermogen						
Aanschafwaarde gebouwen(na factor)	€ -	€ -	€ -	€ -	€ -	€ -
Overige activa	€ -	€ -	€ -	€ -	€ -	€ -
Totale baten(na factor)	€ 291.363	€ 312.936	€ 303.438	€ 297.613	€ 295.866	€ 295.961
Totaal Normatief Vermogen	€ 291.363	€ 312.936	€ 303.438	€ 297.613	€ 295.866	€ 295.961
Feitelijk Publiek Vermogen						
Totaal Feitelijk Publiek Vermogen	€ 1.028.694	€ 953.338	€ 765.050	€ 673.609	€ 634.217	€ 630.069
Mogelijk bovenmatig eigen vermogen	€ 737.331	€ 640.402	€ 461.612	€ 375.996	€ 338.351	€ 334.108

Het eigen vermogen ligt boven het gestelde normatieve eigen vermogen. In 2022 is een risicoanalyse opgesteld waarin is vastgesteld dat het benodigd vermogen voor onze stichting hoger is dan het door het ministerie berekende bedrag.

8.2 Toelichting op ontwikkeling van balansposten

De meerjaren balans ziet er als volgt uit:

Balansprognose	Werkelijk 2022	Werkelijk 2023	Begroting 2024	Begroting 2025	Begroting 2026	Begroting 2027	Begroting 2028
Activa							
immateriële vaste activa	€ -	€ -	€ -	€ -	€ -	€ -	€ -
materiële vaste activa	€ 39.177	€ 46.612	€ 59.915	€ 58.422	€ 55.170	€ 51.006	€ 48.739
financiële vaste activa	€ -	€ -	€ -	€ -	€ -	€ -	€ -
Totaal vaste activa	€ 39.177	€ 46.612	€ 59.915	€ 58.422	€ 55.170	€ 51.006	€ 48.739
voorraden	€ -	€ -	€ -	€ -	€ -	€ -	€ -
vorderingen	€ 75.755	€ 96.310	€ 102.795	€ 99.675	€ 97.762	€ 97.188	€ 97.219
effecten	€ -	€ -	€ -	€ -	€ -	€ -	€ -
liquide middelen	€ 1.437.165	€ 1.510.603	€ 1.467.668	€ 1.272.095	€ 1.166.050	€ 1.123.740	€ 1.119.386
Totaal vlottende activa	€ 1.512.920	€ 1.606.913	€ 1.570.463	€ 1.371.770	€ 1.263.812	€ 1.220.928	€ 1.216.605
Totaal Activa	€ 1.552.097	€ 1.653.525	€ 1.630.378	€ 1.430.192	€ 1.318.982	€ 1.271.934	€ 1.265.344
Passiva							
algemene reserve	€ 919.860	€ 1.028.694	€ 953.338	€ 765.050	€ 673.609	€ 634.217	€ 630.069
bestemmingsreserve publiek	€ -	€ -	€ -	€ -	€ -	€ -	€ -
Totaal eigen vermogen	€ 919.860	€ 1.028.694	€ 953.338	€ 765.050	€ 673.609	€ 634.217	€ 630.069
voorzieningen	€ -	€ -	€ -	€ -	€ -	€ -	€ -
langlopende schulden	€ -	€ -	€ -	€ -	€ -	€ -	€ -
kortlopende schulden	€ 632.237	€ 624.831	€ 677.040	€ 665.142	€ 645.373	€ 637.717	€ 635.275
Totaal overige passiva	€ 632.237	€ 624.831	€ 677.040	€ 665.142	€ 645.373	€ 637.717	€ 635.275
Totaal Passiva	€ 1.552.097	€ 1.653.525	€ 1.630.378	€ 1.430.192	€ 1.318.982	€ 1.271.934	€ 1.265.344

Verklaring balansontwikkelingen tussen de jaren 2022 en 2023:

- In de materiële vast activa zijn de investeringen (€ 17.070 in 2023) in ICT en inventaris in de afschrijvingen verwerkt.
- De stijging van de vorderingen wordt vooral veroorzaakt door de ontvangen rente van schatkistbankieren.
- De mutatie in de algemene reserves is het behaalde resultaat.
- De kortlopende schulden liggen iets lager dan in 2022 en betreft in beide jaren vooral een schuld aan de gemeente Deventer ivm de afrekening van de diverse subsidies.

De belangrijkste ontwikkelingen in de meerjaren balans zijn:

- De resultaten van de meerjarenbegroting zijn in de algemene reserve verwerkt en verklaart de mutatie in de reserve.
- In de materiële vaste activa zijn de meerjaren investeringen en de afschrijvingen voor de komende jaren verwerkt. In 2024 is rekening gehouden met geplande investeringen in ICT (laptops) en inventaris (meubilair).

Meerjarenstaat van baten en lasten:

Verlies en winst prognose	Werkelijk 2022	Werkelijk 2023	Begroting 2024	Begroting 2025	Begroting 2026	Begroting 2027	Begroting 2028
Rijksbijdrage	€ 6.194.831	€ 7.300.987	€ 7.624.962	€ 7.518.212	€ 7.412.518	€ 7.362.600	€ 7.365.333
Overige overheidsbijdragen en subsidies	€ 862.152	€ 991.757	€ 1.190.977	€ 1.075.235	€ 1.014.504	€ 1.014.504	€ 1.014.504
Overige baten	€ 110.738	€ 84.560	€ 125.091	€ 76.202	€ 76.202	€ 76.202	€ 76.202
Totaal Baten	€ 7.167.721	€ 8.377.304	€ 8.941.030	€ 8.669.649	€ 8.503.224	€ 8.453.306	€ 8.456.039
Personeelslasten	€ 1.829.791	€ 2.014.231	€ 2.208.744	€ 2.201.705	€ 2.185.223	€ 2.190.401	€ 2.194.193
Afschrijvingen	€ 7.030	€ 9.634	€ 11.697	€ 13.493	€ 15.252	€ 16.164	€ 14.267
Huisvestingslasten	€ 72.996	€ 75.788	€ 65.890	€ 65.890	€ 65.890	€ 65.890	€ 65.890
Overige lasten	€ 983.027	€ 986.375	€ 856.296	€ 789.343	€ 656.600	€ 656.600	€ 656.600
Doorbetalingen aan schoolbesturen	€ 3.727.269	€ 5.235.079	€ 5.873.759	€ 5.787.506	€ 5.671.701	€ 5.563.643	€ 5.529.236
Totaal Lasten	€ 6.620.113	€ 8.321.107	€ 9.016.386	€ 8.857.937	€ 8.594.666	€ 8.492.698	€ 8.460.186
Saldo Baten en lasten gewone bedrijfsvoering	€ 547.608	€ 56.197	-€ 75.356	-€ 188.288	-€ 91.442	-€ 39.392	4.147
Saldo Financiële bedrijfsvoering	€ 3.158	€ 52.636	€ -	€ -	€ -	€ -	€ -
Totaal resultaat	€ 550.766	€ 108.833	-€ 75.356	-€ 188.288	-€ 91.442	-€ 39.392	4.147

Ontwikkelingen meerjarenbegroting

Aan de meerjarenbegroting liggen de volgende uitgangspunten ten grondslag:

- De meerjarenbegroting is opgesteld conform de afspraken in het strategisch beleidsplan.
- De rijksbijdrage in elke jaarbegroting worden jaarlijks geactualiseerd op basis van de meest recente bekostigingsbedragen.
- De afschrijvingskosten zijn meegenomen, op basis van de geplande investeringen.
- In de meerjarenbegroting is in 2024 e.v. geen aanvullende CAO- stijging en normaanpassing opgenomen. Uitgangspunt is dat inflatie gecompenseerd wordt door de jaarlijkse correctie in de bekostiging vanuit het ministerie van OCW.
- De personeelslasten zijn gebaseerd op de huidige bezetting rekening houdend met de aangevraagde en toegekende subsidies door de gemeente Deventer, namelijk de subsidies Kenniscentrum VVE (waaronder ook TAD valt), Kwaliteitsinvestering VVE, trainingen Sterker met de klas, Zorgloket, Klassehuis en de Speeltoren. Daarnaast hebben we vanuit het ministerie van OCW de subsidie Begaafdheid (waaronder ook de Verrijkgroep valt). Ook de poortwachtersfunctie voor aanvragen ED is bij ons kennis- en dienstencentrum belegd vanuit de gemeente.
- In 2024 zullen de uitkomsten van de risicoanalyse verder uitgewerkt worden samen met de wijze waarop het vermogen zal worden afgebouwd.

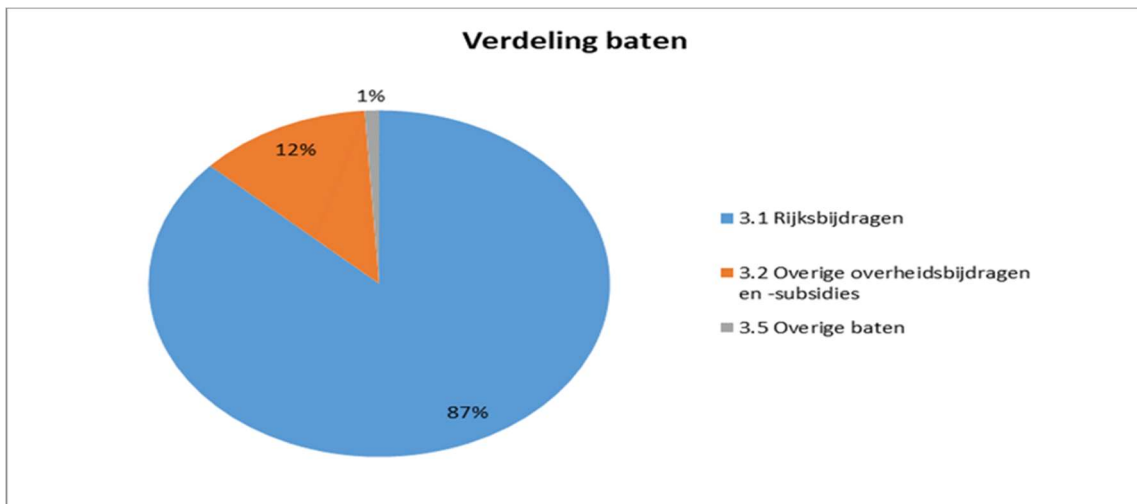
8.3 Toelichting op het resultaat

Exploitatieresultaat

	Realisatie 2023	Begroting 2023	Vershil	Realisatie 2022
3. Baten				
3.1 Rijksbijdrage OCW	7.300.987	7.048.481	252.506	6.194.831
3.2 Overige overheidsbijdragen	991.757	1.120.034	128.277-	862.152
3.5 Overige baten	84.560	67.793	16.767	110.738
Totaal baten	8.377.305	8.236.308	140.997	7.167.721
4. Lasten				
4.1 Personeelslasten	2.014.231	2.168.443	154.212	1.829.791
4.2 Afschrijvingen	9.634	6.380	3.254-	7.030
4.3 Huisvestingslasten	75.788	55.632	20.156-	72.996
4.4 Overige lasten	986.375	1.018.098	31.723	983.027
4.5 Doorbetaling aan schoolbesturen	5.235.079	4.886.497	348.582-	3.727.269
Totaal lasten	8.321.108	8.135.050	186.058-	6.620.113
Saldo baten en lasten	56.197	101.258	45.061-	547.608
5 Financiële baten en lasten	52.636	-	52.636	3.158
Netto resultaat	108.834	101.258	7.576	550.766

De stichting heeft het kalenderjaar 2023 afgesloten met een positief resultaat van €108.834. Er zijn meer middelen ontvangen i.v.m. normaanpassingen. Deze normaanpassing is het gevolg van de nieuwe CAO die in is gegaan op 1 juli 2023. De personele lasten zijn als gevolg van de nieuwe CAO ook gestegen. Het resultaat zal worden toegevoegd aan de algemene reserve.

Baten



Uit bovenstaande grafiek blijkt dat de stichting in grote mate afhankelijk is van de overheid (ministerie en gemeente), te weten 99%.

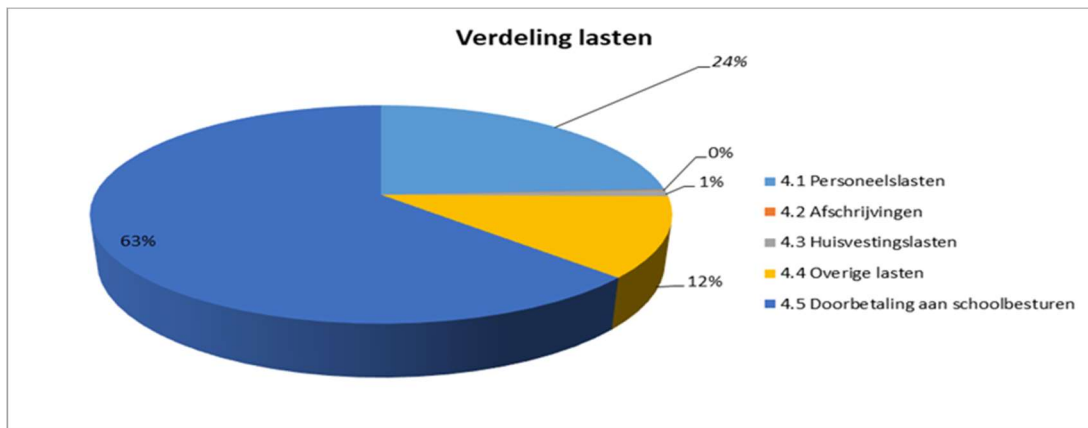
De Rijksbijdragen OCW, bestaande uit de vergoeding voor lichte en zware ondersteuning en Hoogbegaafdheid is positiever dan begroot.

Deze stijging heeft voornamelijk te maken met de normaanpassingen van het ministerie, hierdoor is er extra geld binnengekomen bij het SWV. Deze normaanpassingen verklaren ook de afwijking t.o.v. de 2022. De normaanpassingen van het ministerie hebben betrekking op de normaanpassingen van het ministerie als gevolg van de aanpassingen van de CAO PO per 1-7-2023. Het ministerie heeft een korting van €13,50 per leerling op de bekostiging toegepast vanwege het bovenmatig eigen vermogen op 31-12-2022. Dit gaat om een bedrag van € 119.000.

De overige overheidsbijdragen zijn €128.277 lager uitgevallen dan begroot, ook de kosten zijn voor hetzelfde bedrag lager geworden. Deze post ligt hoger dan in 2022. Onder deze post vallen onder andere Kenniscentrum, Kwaliteitsinvestering VVE, Klassehuis en subsidie Zorgloket. Deze subsidies zijn gelijk aan de uitgaven welke hiervoor worden gedaan. De daling t.o.v. de begroting zit vooral in het Kenniscentrum en Kwaliteitsinvestering VVE, er zijn trainingsgroepen niet gestart en bij de TAD is minder uitgegeven. Daarnaast wordt een vergoeding voor IB begroot voor inzet voorschool-BAO, deze wordt niet door alle partijen aangevraagd. De stijging t.o.v. 2022 wordt verklaard door het project Kenniscentrum VVE.

De overige baten liggen hoger dan begroot maar lager dan in 2022. Hieronder worden onder andere de huurbaten van het Klassehuis opgenomen, evenals de licenties voor gebruik. Het oprichten van de vereniging heeft vertraging opgelopen, waardoor verhuurbaten niet meer begroot waren. In 2022 is er €26.917 ontvangen m.b.t. grensverkeer, door de nieuwe bekostiging is dit in 2023 komen te vervallen.

Lasten



Uit de verdeling van de lasten is duidelijk zichtbaar dat meer dan de helft (63%) van de lasten bestaat uit doorbetalingen aan schoolbesturen. Deze doorbetalingen aan schoolbesturen zijn in 2023 €348.582 hoger dan begroot. De rechtstreekse afdracht door OCW is hoger dan begroot door de normaanpassingen (hiertegenover staat de hogere rijksbijdrage, deze is dus resultaatneutraal voor Sine Limite).

De personele lasten liggen lager dan begroot maar hoger dan in 2022. De stijging t.o.v. 2022 wordt verklaard door hogere lasten i.v.m. de nieuwe CAO. De kosten vallen lager uit dan begroot omdat we in de begroting rekening hebben gehouden met de BTW over het niet onderwijzende deel van het personeel. Onderwijs gerelateerd personeel is vrijgesteld van BTW.

De afschrijvingslasten liggen hoger dan begroot en hoger dan in 2022. In 2023 is er €17.070 (2022: €19.575) geïnvesteerd in voornamelijk ICT.

De huisvestingslasten zijn hoger uitgevallen dan de begroting, en hoger dan in 2022. Er zou in 2023 een vereniging van eigenaren worden gevormd. Hierin zouden de elektra kosten en schoonmaakkosten ondergebracht worden. Het vormen van de vereniging heeft vertraging opgelopen waardoor de kosten ten laste van Sine Limite komen. De stijging ten opzichte van 2022 komt door hogere huurlasten als gevolg van prijsstijgingen.

De overige lasten zijn lager dan begroot en hoger dan in 2022. De kosten voor ICT liggen €12.895 lager dan begroot. In deze post was ruimte opgenomen in de begroting, deze is niet nodig gebleken. Onder de post PR (communicatie) was een bedrag begroot van €20.000 voor inrichten eigen website Ouder- en jeugdpunt (nu nog gekoppeld aan eigen website). Het is niet gelukt dit in 2023 op te pakken, dit zal in 2024 gaan gebeuren. De stijging ten opzichte van 2022 wordt veroorzaakt door de betalingen aan schoolbesturen.

De post doorbetaling aan schoolbesturen ligt hoger dan begroot en hoger dan de kosten in 2022. Er zijn in 2023 extra uitkeringen gedaan naar de aangesloten schoolbesturen conform afspraken in de Deelnemersraad, dit betreft de basisondersteuning en bedraagt €250.000. Dit was niet begroot. De stijging ten opzichte van 2022 komt doordat in 2023 niet alleen de zware maar ook de lichte ondersteuning via het SWV loopt.

8.4 Toelichting op investeringsbeleid

In 2023 is er €17.070 geïnvesteerd in ICT, er was €15.000 begroot. Voor 2024 is een bedrag opgenomen van €25.000. Hiervan heeft €12.000 betrekking op ICT en €13.000 is gepland voor inventaris en deels vervangen van vloerbedekking.

8.5 Toelichting op kasstromen en financiering

Hieronder volgt het kasstroomoverzicht:

Kasstroom	Begroting 2024	Begroting 2025	Begroting 2026	Begroting 2027	Begroting 2028
Kasstroom uit operationele activiteiten					
Kasstroom uit bedrijfsoperaties					
- Resultaat voor financiële baten en lasten	- € 75.356	- € 188.288	- € 91.441	- € 39.392	- € 4.148
- Aanpassingen voor	€ -	€ -	€ -	€ -	€ -
- afschrijvingen	€ 11.697	€ 13.493	€ 15.252	€ 16.164	€ 14.267
- mutaties voorzieningen	€ -	€ -	€ -	€ -	€ -
- overige mutaties EV	€ -	€ -	€ -	€ -	€ -
- Veranderingen in vlottende middelen	€ -	€ -	€ -	€ -	€ -
- vorderingen	- € 6.485	€ 3.120	€ 1.913	€ 574	- € 31
- kortlopende schulden	€ 52.209	- € 11.898	- € 19.769	- € 7.656	- € 2.442
Ontvangen interest	€ -	€ -	€ -	€ -	€ -
Totaal Kasstroom uit operationele activiteiten	- € 17.935	- € 183.573	- € 94.045	- € 30.310	€ 7.646
Kasstroom uit investeringsactiviteiten					
(Des)investerings immateriële vaste activa	€ -	€ -	€ -	€ -	€ -
(Des)investerings materiële vaste activa	- € 25.000	- € 12.000	- € 12.000	- € 12.000	- € 12.000
(Des)investerings financiële vaste activa	€ -	€ -	€ -	€ -	€ -
Totaal Kasstroom uit investeringsactiviteiten	- € 25.000	- € 12.000	- € 12.000	- € 12.000	- € 12.000
Kasstroom uit financieringsactiviteiten					
Mutatie langlopende schulden					
Totaal Kasstroom uit financieringsactiviteiten					
Mutatie liquide middelen					
Beginstand liquide middelen	€ 1.510.603	€ 1.467.668	€ 1.272.095	€ 1.166.050	€ 1.123.740
Mutaties liquide middelen	- € 42.935	- € 195.573	- € 106.045	- € 42.310	- € 4.354
Eindstand liquide middelen	€ 1.467.668	€ 1.272.095	€ 1.166.050	€ 1.123.740	€ 1.119.386

De liquide middelen nemen de komende jaren naar verwachting af als gevolg van het begrote negatieve resultaat. Er wordt geen gebruik gemaakt van financiële instrumenten zoals renteswaps. In de toekomst worden geen wijzigingen in de financieringsstructuur verwacht.

9. Toekomstige ontwikkelingen

Ouder- en Jeugdsteunpunt

Samen met het samenwerkingsverband VO Deventer wordt een nieuwe website gebouwd waarin beide Ouder- en Jeugdsteunpunten een plek krijgen. Zo is er voor Deventer één plek waar alle routes en informatie voor ouders en jongeren te vinden is. Er wordt uiteraard ook doorverwezen naar onze loketfunctie die altijd bemenst is en waar vragen snel opgepakt worden.

Scholingsaanbod

Vanaf schooljaar 2024-2025 zal het scholingsaanbod wat we samen met de schoolbesturen aanbieden anders vormgeven worden. Deze wijziging sluit nog meer aan bij behoefte en vraag van leerkrachten en zit er vooral in dat we meer mogelijkheid bieden om met een team of meerdere collega's tegelijk rond een thema scholing te volgen. Individuele scholing is prettig maar het blijft dan lastig om echt verandering of ontwikkeling in de school voor elkaar te krijgen geven leerkrachten aan.

POS irt kwaliteitszorg

Zoals hierboven omschreven bij 3.2.3 en bij 5.3 zal er een pilot plaatsvinden in april 2024 om met elkaar te ontdekken hoe we het evaluatiegesprek in combinatie met de invulsessie zo goed mogelijk kunnen vormgeven. Na deze bijeenkomst hebben de scholen, die door ons uitgenodigd zullen worden, de beschikking over hun nieuwe ondersteuningsprofiel en de bijbehorende schoolsamenvattingen ondersteuning. Deze pilot zullen we evalueren, waarna we de vragenlijst kunnen bijstellen voor de start van volgend jaar. Na de zomer zullen we deze werkwijze bij alle scholen gaan toepassen. Dit betekent dat de evaluatiegesprekken op de scholen niet aan het eind van dit schooljaar zullen plaatsvinden maar aan het begin van schooljaar 2024-2025.

Na het invullen van deze vragenlijst heeft elke school de beschikking over:

- Een schoolondersteuningsprofiel (wordt een jaarlijkse verplichting)
- Een schoolsamenvatting ondersteuning voor ouders
- Een schoolsamenvatting ondersteuning voor leraren
- Een kwaliteitsgespreksrapport

Na het invullen heeft iedere schoolbestuurder de beschikking over:

- Een kwaliteitsgespreksrapport over de scholen binnen het bestuur
- Een dashboard ondersteuningsaanbod binnen de scholen van het bestuur
- Een dashboard handelingsgericht werken binnen de scholen van het bestuur
- Een dashboard basisondersteuning binnen de scholen van het bestuur

Na het invullen heeft iedere wijk de beschikking over:

- Een kwaliteitsgespreksrapport over de scholen binnen de wijk
- Een dashboard ondersteuningsaanbod binnen de scholen de wijk
- Een dashboard handelingsgericht werken binnen de scholen van de wijk
- Een dashboard basisondersteuning binnen de scholen van de wijk

Na het invullen heeft het SWV de beschikking over:

- Een kwaliteitsgespreksrapport over de besturen binnen het SWV
- Een dashboard ondersteuningsaanbod binnen de scholen, besturen, wijk en SWV
- Een dashboard handelingsgericht werken binnen de scholen, besturen, wijk en SWV
- Een dashboard basisondersteuning binnen de scholen, besturen, wijk en SWV

Hoe en of onze huidige werkwijze met betrekking tot het SOP nog tot de mogelijkheden blijft behoren binnen de nieuwe kwaliteitscyclus bepalen we in het najaar 2024.

Nieuwe onderwijs-zorg voorziening

We signaleren steeds vaker knelpunten in het zoeken naar een passende plek voor een leerling die vastloopt. Er zijn wachtlijsten bij jeugdhulpvoorzieningen die zorgen voor stagnering in de doorstroom tussen hulpverlening, Klassehuis en onderwijs.

We willen een combinatie van onderwijs, jeugdhulpverlening en een cluster 4 voorziening met elkaar in één gebouw plaatsen zodat er veel meer gebruik gemaakt kan worden van elkaars expertise, de grenzen tussen zorg en onderwijs in de praktijk kunnen vervagen (eventueel aanvraag Experiment) en kinderen en hun systeem die ondersteuning kunnen krijgen die passend is.

Aangezien wij in Deventer geen 'cluster 4' onderwijs meer bieden zijn we tot nu genooddaakt om leerlingen op SO-scholen buiten Deventer te plaatsen. De gemeente is samen met ons voorstander van het creëren van meer thuisnabij onderwijs, ook voor deze doelgroep. De gemeente is, naast Pactum en twee grote besturen Speciaal Onderwijs, een belangrijke samenwerkingspartner in deze nieuwe voorziening.

Verrijkgroep doorontwikkelen

Aanbod verrijkgroep wordt uitgebreid naar een groep voor leerlingen uit groep 5/6 naast de groep die er al is voor leerlingen uit groep 7/8. Daarnaast wordt voor de toelating niet langer gebruikt gemaakt van gegevens van een IQ-onderzoek maar wordt er nog meer dan al gedaan werd, naar het kind in al zijn/haar ontwikkelingsgebieden gekeken. Hierin heeft het welbevinden van het kind een prominente plaats.

We gaan de toelating laten verlopen via een adviescommissie waarin we samen gaan kijken wat plaatsing in de verrijkingsgroep betekent voor de leerling, de school en voor ouders. Het wordt zo meer gezamenlijk gedragen, waardoor de leerling op alle plekken zowel thuis, op school en in de verrijkingsgroep meer kan profiteren van een passend aanbod.

Communicatie en huisstijl

Er wordt een nieuw communicatieplan opgesteld waarbij nog meer gekeken wordt hoe we onze doelgroep zo breed mogelijk kunnen bereiken: ouders, leerlingen en leerkrachten. Hiervoor worden de meest actuele middelen gebruikt, denk ook aan podcasts, animaties, etc. Daarnaast krijgt de huisstijl een eigentijdse opfrisbeurt.

Eigen MR voor Sine Limite

Er zal in 2024 een eigen MR opgericht worden voor Sine Limite. Ook zal er een eigen klachtenprocedure en klokkenluidersregeling opgesteld worden, die dan voorgelegd wordt aan de eigen MR.

Personeel

In de tweede helft van 2024 staat een medewerkerstevredenheidsonderzoek (MTO) gepland.

10. Continuïteits-paragraaf

10.1 Kengetallen

Door het realiseren van een grote nieuwe wijk is er binnen ons samenwerkingsverband een stijgend leerlingaantal heeft laten zien.

We zien het deelnamepercentage SBO langzaam dalen, daarnaast zien we het aantal leerlingen wat gespecialiseerd onderwijs volgt groeien. Met name het aantal jonge kinderen met een SO-verwijzing neemt toe, dit in de leeftijdsgroep van 4 en 5 jaar. Dit zijn met name kinderen die van de dagbehandelingsgroepen komen en daarvoor nog geen onderwijs gevolgd hebben. We zijn met deze groepen voortdurend in gesprek om te zien hoe we hierin nog verder kunnen samenwerken om nog beter de inschatting van een passende onderwijsplek te kunnen maken. Ook De Speeltoren wordt hiervoor ingezet.

Naast de groep kinderen van de dagbehandeling zijn er ook meer kinderen die vanuit Orthopedagogisch dagcentrum van de Parabool doorstromen naar het onderwijs, bijvoorbeeld naar de onderwijs-zorggroep in het speciaal onderwijs in Deventer (De Linde) maar soms ook naar het SBO of een reguliere SO-groep. Een mooie ontwikkeling waar wij als samenwerkingsverband nauw betrokken bij zijn.

Kengetallen SBO op een rij

Leerlingen	1-okt-20	1-okt 21	1-feb 22	1-feb 23	1-feb 24	1-feb 25	1-feb-26
BAO	8.252	8.154	8.501	8.406	8.356	8.320	8.335
SBO	290	273	281	274	259	245	230
Deelname % SBO	3,39%	3,24%	3,17%	3,17%	2,97%	2,81%	2,64%

Cijfers gebaseerd op DUO en POS, de genoemde aantallen vanaf 1 februari 2025 zijn prognoses

Kengetallen SO op een rij

Leerlingen	1-okt-20	1-okt 21	1-feb 22	1-feb 23	1-feb 24	1-feb 25	1-feb-26
SO	136	136	144	144	153	150	150
Deelname % SO	1,59%	1,61%	1,67%	1,67%	1,76%	1,72%	1,72%

Terugplaatsingen

Uitgangspunt blijft dat we willen realiseren dat SBO als tijdelijk, groot arrangement wordt gezien, zodat het mogelijk wordt om een aantal kinderen terug te plaatsen naar het reguliere onderwijs.

In 2020 is een routekaart ontwikkeld om meer terugplaatsingen vanuit het SBO te realiseren. Deze route wordt altijd met ouders besproken en wanneer alle partijen akkoord zijn wordt er een TLV afgegeven voor maximaal twee jaar. In de praktijk blijkt deze routekaart echter onvoldoende te werken. We onderzoeken nu welke oorzaken hieraan ten grondslag liggen. Voor 2024 is dit een belangrijk aandachtspunt wat besproken wordt met zowel het SBO als de reguliere scholen.

Overzicht terugplaatsingen:

	2019	2020	2021	2022	2023
SBO Panta rhei	1	0	4	1	0
SO De Linde	0	1	2	0	0

10.2 Signaleringswaarde bovenmatig eigen vermogen

Sinds 2020 is ook de signaleringswaarde een relevante graadmeter. Als de reserve van een onderwijsbestuur boven de signaleringswaarde uitkomt, is de reserve te hoog. Daarom wordt gesproken over een signaleringswaarde. Het is geen norm. De signaleringswaarde toont wanneer, in de ogen van de overheid, een reserve mogelijk bovenmatig is. Sine Limite beschikt ultimo 2023 over een eigen vermogen van €1.028.694. Dit ligt boven de signaleringswaarde die voor Sine Limite €291.363 bedraagt. In 2022 hebben wij er voor gekozen om een risico-analyse uit te voeren. Hieruit kwam naar voren dat het berekende buffervermogen volgens de Risicomonitor van Wijs €392.500 (afgerond €390.000) zou moeten bedragen, om de continuïteit van Sine Limite te waarborgen. In 2024 wordt een plan opgesteld om de opgebouwde algemene reserve de komende jaren in te zetten. Wij verwijzen daarbij naar Hoofdstuk 5 Besturing , paragraaf 5.4 (zaken met een politieke of maatschappelijke impact).

Tevens hebben wij gemeend om, zoals ook vermeld in Hoofdstuk 3 Maatschappelijke thema's, paragraaf 3.3 (allocatie middelen naar schoolniveau) eind 2023 een extra bedrag van € 28,20 per leerling uit te keren aan de scholen om een extra impuls te geven om de basisondersteuning verder te verstevigen. Ook heeft Sine Limite eind 2023 een extra bedrag van €20,91 per leerling uitgekeerd aan de scholen om continuïteit te bieden in de versterking van de extra ondersteuning. Om dit te verduurzamen is de toezegging gedaan dat dit gecontinueerd wordt in 2024 en 2025.

	Werkelijk 2023	Begroting 2024	Begroting 2025	Begroting 2026	Begroting 2027	Begroting 2028
Normatief Vermogen						
Aanschafwaarde gebouwen(na factor)	€ -	€ -	€ -	€ -	€ -	€ -
Overige activa	€ -	€ -	€ -	€ -	€ -	€ -
Totale baten(na factor)	€ 291.363	€ 312.936	€ 303.438	€ 297.613	€ 295.866	€ 295.961
Totaal Normatief Vermogen	€ 291.363	€ 312.936	€ 303.438	€ 297.613	€ 295.866	€ 295.961
Feitelijk Publiek Vermogen						
Totaal Feitelijk Publiek Vermogen	€ 1.028.694	€ 953.338	€ 765.050	€ 673.609	€ 634.217	€ 630.069
Mogelijk bovenmatig eigen vermogen	€ 737.331	€ 640.402	€ 461.612	€ 375.996	€ 338.351	€ 334.108

Bijlage 1: Jaarverslag 2023 van de Raad van Toezicht

De Raad van Toezicht van Sine Limite is de interne Toezichthouder en fungeert als werkgever van de bestuurder. De rollen en bevoegdheden van Toezicht en bestuur zijn geregeld in de statuten. De statuten en waarborgen dat de leden van de Raad hun functie onafhankelijk kunnen uitoefenen. De Raad bestaat uit 3 leden en is samengesteld op basis van een profiel van de raad en zijn leden. In de profielen is gewaarborgd dat voldoende en gedifferentieerde deskundigheid in de Raad van Toezicht aanwezig is, gericht op taak en rol van deze Raad. Van belang is dat de leden beschikken over voor Sine Limite relevante kennis en ervaring in het onderwijs. Eén van de leden, dhr. Weijers, is benoemd op voordracht van de medezeggenschap. De leden van de Raad zijn lid van de VTOI-NVTK via de Stichting SOI. Voor de beloning van Toezichthouders hanteert de Raad van Toezicht de richtlijnen van het Ministerie van OCW en van de VTOI-NVTK. Deze beloning ligt ruimschoots binnen de normen en richtlijnen. De totale vergoeding voor de RvT in 2023 bedraagt € 12.250 (€ 4750 voor de voorzitter, € 3750 voor ieder lid). De Raad wordt gevormd door Dick de Boer (voorzitter), Willem Weijers (lid) en Ton Diepeveen (lid). De werkwijze van de RvT is dat alle leden integraal toezien. Er zijn twee commissies: een remuneratiecommissie (Ton Diepeveen en Dick de Boer) en een auditcommissie (Willem Weijers en Dick de Boer). De Raad evalueert eenmaal per jaar het eigen functioneren. De leden zijn kritisch op het eigen functioneren en stellen bij waar nodig. De integraliteit wordt goed toegepast, de commissies zijn effectief in de uitvoering van hun (voorbereidende) taken. Er is geen sprake van vermenging van bestuursfunctie en toezichthoudende functie, noch bij de leden van de Raad, noch bij de bestuurder. Door frequent overleg tussen de vergaderingen door deelt de Raad informatie en ontwikkelingen in de organisatie. Door het uitvallen van de bestuurder heeft in 2023 de geplande evaluatie van het uitvoerend bestuur niet plaatsgevonden. Dit wordt in 2024 opgepakt.

Op onze 'Toezichttafel' komt jaarlijks adequate informatie over het reilen en zeilen van Sine Limite. Die informatie wordt vooral verzorgd door de bestuurder en vormt de basis voor onze gesprekken met de bestuurder en voor het overleg met de deelnemersraad. Gesprekken met het managementteam van Sine Limite, de OPR, de medezeggenschap en anderen in de organisatie zoals de beleidsgroep hebben in 2023 plaatsgevonden. De RvT wil op de juiste afstand voldoende weten over het functioneren van de organisatie, de knelpunten, ontwikkelingen en bijzondere voorvallen. Om inzicht te krijgen in de prestaties van de organisatie, ontvangt de raad van Toezicht driemaandelijks een financiële rapportage en een managementrapportage over uiteenlopende management-indicatoren. Daarnaast spant de RvT zich in om ook bij andere stakeholders informatie te vergaren.

In 2020 is voor Sine Limite (en SOI) een nieuwe governance structuur ingegaan in de vorm van een stichting met een statutair bestuurder en een onafhankelijke RvT. In het eerste jaar zijn we naar een goede vorm en invulling gegroeid. In 2021 is de governance structuur opnieuw tegen het licht gehouden en getoetst op de voorschriften van de WBTR. Er is gewerkt met de in 2020 vastgestelde Toezichtvisie en het Toezichtkader en ook gekeken naar de sturingsstructuur binnen Sine Limite. Er zijn twee commissies, te weten de remuneratiecommissie met Ton Diepeveen als voorzitter en Dick de Boer als lid. De aandachtsgebieden en taken zijn verdeeld. Willem Weijers leidt met Dick de Boer als lid van de auditcommissie.

In het kader van herijking zijn de (bestuurlijke) personele unie tussen de Stichtingen Sine Limite en Stichting Orthopedagogisch Instituut, het contract met de bestuurder, de statuten, het lidmaatschap van de VTOI-NVTK etc. behandeld. We hebben met de bestuurder gesproken over de sturing en belangrijke onderwerpen, zoals de doelen en uitkomsten van het Ondersteuningsplan, de rollen, bijdragen en verantwoordelijkheden van de verschillende gremia, de aanpak in de Coronatijd, inzet van middelen in ruime zin, de toekenning van de basisondersteuningsmiddelen aan de scholen in engere zin, beheersing van een goed werkklimaat en personele aangelegenheden. De Raad is kritisch ten aanzien van het percentage verwijzingen SBO, geconstateerd wordt dat de doelstellingen nog niet gehaald worden. De Raad heeft aangegeven dat een herijking van dit criterium noodzakelijk is. Dit staat op de agenda voor 2024.

Leidend in het beleid is het Ondersteuningsplan 2022-2026 “Expert word je samen”. De Raad richt zich op de doelen en de werkwijze en heeft met de bestuurder afgesproken dat jaarlijks de concretisering van de doelen in activiteiten en resultaten hoog op de agenda staat, resp. onderwerp is van beoordeling en goedkeuring. De Raad spreekt zijn waardering uit voor de betekenisvolle inhoud en de realisatie van de plannen.

In maart 2023 heeft de inspectie het zgn. vierjaarlijkse onderzoek Bestuur en Samenwerkingsverband uitgevoerd. Alle geledingen zijn betrokken waaronder ook de RvT. Medewerkers, directie, bestuur en RvT kunnen gepast trots zijn op de uitkomsten van deze beoordeling. Het eindoordeel is meer dan voldoende. Er zijn enkele aanwijzingen voor aanscherping en verbetering. Deze zijn opgepakt in 2023 en worden door het bestuur gemonitord en teruggekoppeld naar de RvT.

De jaarstukken/jaarrekening 2022 zijn goedgekeurd. Aan de RvT is door de accountant (benoemd in 2022) gerapporteerd over de relevante bevindingen, het resultaat en de toekomstige ontwikkelingen. Aan de hand van deze rapportage is door de RvT overleg gevoerd met de accountant.

In 2023 is weliswaar een klein positief resultaat behaald, maar deze is lager dan begroot. Dit is vooral een resultaat van rentebaten door het gebruikmaken van schatkistbankieren. Binnen de reguliere exploitatie is het resultaat vrijwel nihil. Daarbij vallen op de lagere inkomsten door dalende niet-OCW subsidies (met name gemeente Deventer), lagere personeelskosten en hogere bijdragen aan deelnemende scholen in het samenwerkingsverband. De RvT (voorbereid door de auditcie) ziet nauw toe op de rechtmatige verwerving en doelmatige besteding en verdeling van de middelen. Dit is expliciet onderdeel van zowel de driemaandelijke beoordeling als van het toezichtkader dat de RvT hanteert. Over 2023 is er conform de regelgeving en de jaarplanning gehandeld.

Het eigen vermogen blijft daarmee onveranderd aan de hoge kant. In de begroting 2024 zijn, naast de hogere bijdragen aan deelnemende scholen, ook aanvullende beleidsrijke uitgaven voorzien in het licht van de ambities volgens het Ondersteuningsplan.

In 2023 is door de remuneratiecommissie met de bestuurder een beoordelingsgesprek gehouden. Een van de onderwerpen was het Ondersteuningsplan. De Raad constateert dat de

ontwikkelingen conform planning en doelstellingen verlopen en dat de bestuurder het proces goed leidt en monitort. De beoordeling over het functioneren is positief.

Een niet verwachte omstandigheid was het uitvallen van de bestuurder per 9 november 2023. Het liet zich aanzien dat dit voor langere tijd zou zijn. De Raad van Toezicht heeft zich beraden en heeft zich met alle betrokken actoren verstaan. Er is zorg gedragen voor continuering van de diensten en taken van Sine Limite. De Raad is, na overleg met betrokkenen, tot het besluit gekomen om de bestuurlijke verantwoordelijkheid tijdelijk te beleggen bij het management van Sine Limite, mevr. Mirjam Vulink en mevr. Carolien van Traa. Geconstateerd kan worden dat de organisatie goed op koers is gebleven, waarvoor waardering aan de leiding.

De RvT ziet dat de Stichting op goede wijze aan haar doelstellingen beantwoordt, er wordt goed werk verricht in een duidelijke structuur en met resultaat. De medewerkers van Sine Limite worden gewaardeerd voor hun inzet, professionaliteit en medemenselijkheid in de ondersteuning van de leerlingen, hun ouders en de scholen. Het is een groot goed dat de participerende schoolbesturen eensgezind zijn in hun ambities en aanpak om in Deventer samen goed Passend Onderwijs te realiseren.

Voor meer informatie over de organisatievorm, de toezichtvisie en het toetsingskader, de jaarlijkse evaluatie en de hoofdlijnen van de werkwijze wordt verwezen naar het bestuursverslag en naar de website van Sine Limite onder 'Raad van Toezicht '.

Deventer, 19 maart 2024

De Raad van Toezicht

Een overzicht van de inspanningen van de RvT in 2023 t.b.v. Sine Limite

- De Raad kwam voor Sine Limite in 2023 zeker 15 maal in vergaderingen en besprekingen (online en fysiek) bijeen. Dit is meer dan normaal, beïnvloed door het uitvallen van de bestuurder.
- De Raad heeft in 2023 overleg gevoerd met het Sine Team, de deelnemersraad, de MR, de OPR, de leidinggevenden en externe partijen.
- De Raad keurde de volgende besluiten goed:
 - o Vaststellingsbesluiten jaarverslag en jaarrekening 2022
 - o Jaarplan 2024
 - o Begroting 2024
- De Raad nam de volgende besluiten:
 - o Salarisaanpassing bestuurder
 - o Rooster van aftreden RvT
 - o Mandatering van de bestuurlijke taken vanaf 9 november 2023 aan mevr. Mirjam Vulink en mevr. Carolien van Traa.
 - o Extra honorering t.b.v. mandatering bestuurlijke taken
- De Raad heeft in 2023 onderling en met de bestuurder onder meer gesproken over
 - o Strategisch Personeelsbeleid
 - o Perspectief op School (POS)

- Vraagstuk gespecialiseerd onderwijs in Deventer en de plannen (zie bestuursverslag onder 5.4)
- Monitor Passend Onderwijs jan-jul 2023
- Risicobeheersing en maatregelen dienaangaande
- Dienstverlening OBM Meppel
- Ontwikkeling van de (financiële en kwalitatieve) resultaten
- Liquiditeit
- Het jaarverslag, de jaarrekening en de managementletter in en na aanwezigheid van de accountant
- Omgaan met bovenmatig eigen vermogen, reserves, gewenste hoogte voorzieningen
- Risico-analyse
- Juridisch geschil met zorgaanbieder (Dyslexie)
- Het eigen functioneren van de RvT, inclusief naleving wettelijke voorschriften, en toepassen code goed bestuur
- De Raad heeft als klankbord voor het bestuur gefungeerd over onder andere:
 - De inhoud en voortgang van het Ondersteuningsplan 2022-2026
 - Risicobeheersing (Rapport Wijs Accountants)
 - Inspectiebezoek
 - Inzet middelen in samenwerkingsverband en overige financiële vraagstukken
 - Problematiek rond vervulling poortwachter ED
 - De sturing binnen Sine Limite
- De voorzitter van de Raad en de bestuurder hebben regelmatig onderling overleg, ten behoeve van de voorbereiding van de RvT vergaderingen, om af te stemmen over actuele zaken, om te sparren over bestuurlijke vraagstukken. Dat laatste geldt ook voor de andere RvT-leden. De begeleiding van de bestuurder tijdens haar ziekte is door Ton Diepeveen gedaan.

Bijlage 2: Klachtenprocedure TLV



Bezwaar maken: hoe & wat

Bent u het niet eens met het besluit van Sine Limite over een toelaatbaarheidsverklaring (TLV)? Dan gaan we daar natuurlijk graag over in gesprek.

Eerst een gesprek

U kunt een afspraak maken met de TLV-commissie die besluit over het afgeven van een TLV, of met het bestuur van het samenwerkingsverband. Een afspraak regelt u via het Loket (0570) 745610.

U kunt als ouders of wettelijke verzorgers binnen zes weken* na afgifte van de TLV officieel bezwaar maken. Ook het schoolbestuur dat de TLV heeft aangevraagd kan dit doen.

Wat moet u doen als u bezwaar wilt maken?

U stuurt uw bezwaarschrift per e-mail naar het Loket van Sine Limite: loket@po-deventer.nl.

Stuurt u liever een brief, dan kan dit met datum en handtekening naar:
Het bestuur van Sine Limite
Bezwaarschrift TLV
Koningin Wilhelminalaan 9
7415 KP Deventer

Wat staat er in een bezwaarschrift?

U schrijft op waarom u het niet eens bent met het besluit - waarom hebt u er bezwaar tegen? Het bestuur van Sine Limite bekijkt uw bezwaar. Het kan zijn dat u daarna wordt uitgenodigd om samen tot een oplossing te komen. Zit zo'n oplossing er niet in, dan zet het samenwerkingsverband op papier waarom het uw bezwaar afwijst. Dit heet een verweerschrift. Het samenwerkingsverband stuurt uw bezwaarschrift en het eigen verweerschrift naar de Landelijke Bezwaaradviescommissie Toelaatbaarheid die advies geeft.

De commissie organiseert een bespreking (hoorzitting) waar u en het bestuur van het samenwerkingsverband bij zijn. De commissie kan ook deskundigen naar hun mening vragen. Alle informatie wordt met u en het samenwerkingsverband gedeeld.

Advies binnen vier weken

De commissie brengt binnen vier weken na de hoorzitting advies uit. Op basis daarvan moet het samenwerkingsverband de TLV-beslissing heroverwegen. Soms leidt dit tot een ander besluit, soms niet. Neemt het samenwerkingsverband het advies van de Commissie niet over, dan kunt u in beroep gaan bij de rechtbank, sector bestuursrecht. Hierover vindt u meer informatie op www.onderwijsgeschieden.nl > rubriek passend onderwijs.

Welke documenten heeft de Commissie nodig?

Om advies te kunnen geven, heeft de Commissie nodig: het verzoek om advies met datum en handtekening, het TLV-besluit waar het over gaat, het bezwaarschrift, alle documenten die horen bij de TLV, het verweerschrift en de naam en adres van u als bezwaarmaker en van het samenwerkingsverband.

* Te laat? Motiveer dan in uw bezwaarschrift waarom u niet eerder heeft gereageerd.

Bijlage 3: Overzicht schoolbesturen en scholen samenwerkingsverband

41862	Stichting Zinder
42594	Stichting Samenwerkingsschool Rivierenwijk te Deventer
23128	Stichting Varietas te Deventer
53730	Stichting Rooms Katholieke scholen te Schalkhaar
60816	Stichting Vrijescholen Athena te Deventer
71242	Vereniging Deventer Leerschool te Deventer
31076	Stichting Onderwijs op Islamitische Grondslag in Midden en Oost Nederland (SIMON) te Leusden
42580	Stichting De Passie te Deventer
41274	Stichting Orthopedagogisch Instituut Deventer
40894	Stichting Mijnplein te Raalte
40631	Stichting Onderwijsspecialisten te Arnhem

Overzicht 12 deelnemende schoolbesturen en 36 scholen samenwerkingsverband Passend onderwijs

Stichting Zinder	Stichting Varietas
14 HS Het Roessink	09 TM De Steenuil
15 IK Kolmenscate	11 BS Adwaita
27 LZ De Wizard	04 NU Het Palet
15 SM de Kleine Planeet/ TiNtaan	13 JW Wereldwijzer
10 KW Slingerbos	12 JD Kleurrijk
16 DV Borgloschool	08 UP De Windroos
30 AK De Flint	12 YO De Zonnewijzer
15 ZB Hovenschool	27 RT De Vijf-er
11 AL De Sleutel	27 YB De Rank
14 YP De Hagenpoort	
15 LC De Zandstroom	
15 FC Wij de Wereld	
11 AV De Dorpsschool	
09 RO De Looschool	Stichting Rooms Katholieke scholen te Schalkhaar
10 LK De Rythmeen	04 YY RK basisschool Nicolaas
05 VR 0 Eerste Deventer Montessorischool	
05 VR 2 Oudaen	
30 UZ de Ontdekking	
Stichting Samenwerkingsschool Rivierenwijk	Stichting Mijnplein te Raalte
14 KG Kindcentrum Rivierenwijk	03 WI Sancta Maria
Vereniging Deventer Leerschool	Stichting Vrijescholen Athena
06 TU Deventer Leerschool	08 OY Vrijeschool de Kleine Johannes
SIMON	Stichting De Passie
30 JV De Zonnebloem	30 KE De Olijfboom
Stichting Orthopedagogisch Instituut te Deventer	Stichting Onderwijsspecialisten te Arnhem
19 RE Pantarhei	19 SY De Linde
Opting-in Stichting ZoZijn te Wilp	
02 GM Daniel de Brouwerschool	

Bijlage 4: Jaarverslag OPR

Wat is de OPR?

Op 1 augustus 2014 trad de Wet Passend Onderwijs in werking en daarmee ook het functioneren van de Ondersteuningsplanraad (OPR). De Ondersteuningsplanraad is de medezeggenschapsraad van het samenwerkingsverband. In Deventer heet dit samenwerkingsverband Sine Limite. De belangrijkste taak van deze raad is instemming te verlenen aan het Ondersteuningsplan. De leden van de OPR moeten ouders en/of leerkrachten zijn van een school in het samenwerkingsverband Sine Limite en worden gekozen door de medezeggenschapsraden en/of de besturen van de scholen die aangesloten zijn bij het SWV.

Wat doet de OPR?

De OPR heeft volgens de wet passend onderwijs de taak om eens per vier jaar instemming te geven aan het Ondersteuningsplan van het SWV. In dit plan staan afspraken over de manier waarop alle leerlingen in het samenwerkingsverband zo goed mogelijk de passende ondersteuning kunnen krijgen die zij nodig hebben. Het ondersteuningsplan kan na vier jaar op punten worden herzien maar het zal, als alles goed gaat, niet zo zijn dat er elke vier jaar een volledig nieuw plan op tafel komt te liggen. De OPR van Sine Limite volgt namelijk ook de voortgang van het Ondersteuningsplan, denkt mee over belangrijke thema's in passend onderwijs en helpt bewaken of de doelen die het SWV heeft gesteld worden gehaald. Daarom komt de OPR van Sine Limite gemiddeld zeven keer jaar bij elkaar.

Hoe is de OPR georganiseerd?

De OPR heeft een reglement, een statuut en een huishoudelijk reglement. In deze formele stukken staat bijvoorbeeld beschreven hoe de leden zijn verdeeld over de diverse schoolbesturen van het SWV, hoe de vergaderingen worden voorbereid en verlopen, wie er instemmingsrecht hebben, hoe er wordt gestemd en waar stukken van de OPR in te zien zijn. De OPR heeft een voorzitter zonder stemrecht uit haar midden.

Samenstelling OPR 2023

In 2023 heeft de OPR vijf bezette zetels met stemrecht en één voorzitter zonder stemrecht.

Onderstaande personen hadden in 2023 een zetel in de OPR namens de ouders of het personeel:

Naam schoolbestuur	Stemgerechtigd tijdens verkiezing en GMR/MR	Aantal leden	Personeel	Ouder
ZINDER Stichting Openbaar Onderwijs Deventer	GMR	1 personeelslid 1 ouderlid	Mevr. Stegeman Afgetreden medio '23 Vacature	Dhr. Tromp Afgetreden medio '23 Vacature
Stichting Varietas	GMR	1 personeelslid 1 ouderlid	Vacature	Vacature
St. Deventer en Almelose Montessorischolen (DAM)	GMR	1 lid	Vacature	-

Stichting Orthopedagogisch Instituut Deventer e.o.	MR Panta Rhei	1 lid	-	Dhr. Greep
Stichting Onderwijsspecialisten	MR De Linde	1 lid	-	Dhr. Scheppers
-Stichting Rooms Katholieke Scholen te Schalkhaar -Bestuur Stichting Vrije Scholen Athena -Vereniging Deventer Leerschool -St. Onderwijs op islamitische grondslag in Midden en Oost NL (SIMON) -St. Mijn Plein -St. Evangelisch Onderwijs Deventer e.o. -St.Samenwerkingsschool Rivierenwijk	MR van de betreffende scholen	5 leden	Mevr. Gieteling (RK Schalkhaar) Mevr. Houweling (Vrije School) Vacature Mevr. Vuyk (Ev. O.D.)	Mevr. Korten (Mijn Plein)

Jaarverslag 2023

In 2023 is de OPR 7 keer bij elkaar geweest.

Het eerste kwartaal staat in het teken van het vierjaarlijks inspectiebezoek aan Sine Limite. Het tweede en derde kwartaal staat de generieke korting op het bovenmatig eigen reserve van Sine Limite op de agenda. Het laatste kwartaal is de OPR in dialoog met de RvT en teammanagers van Sine Limite over de afwezigheid van de bestuurder.

Hieronder volgt een samenvatting van de belangrijkste vergaderpunten.

Inspectiebezoek Sine Limite – gesprek met de OPR

23 maart 2023 bezoekt de inspecteur Sine Limite voor het vierjaarlijks onderzoek en beoordeelt vier standaarden met Goed. De kwaliteitszorg kan op onderdelen beter en is daarmee Voldoende. De OPR heeft een gesprek met de inspecteur om vast te stellen óf en zo ja, hoe de intern toezichthouder de dialoog met de OPR onderhoudt. De inspecteur geeft de OPR tijdens het gesprek een aantal aanbevelingen:

- Sine Limite faciliteert in het aanstellen van een notulist;
- Sine Limite en de OPR werven nieuwe leden, met name vanuit Zinder en Varietas;
- de OPR organiseert haar eigen deskundigheidsbevordering, bekostigd door Sine Limite;
- de OPR staat vrij haar eigen reglement te wijzigen;
- de OPR brengt praktijkervaringen binnen de vergadering, aansluitend bij het ondersteuningsplan;
- de OPR organiseert via 2 kanalen de uitwisseling met haar achterban;
- de OPR evalueert hoe zij verbinding houdt met Sine Limite.

Vacatures OPR

Aan het einde van 2023 heeft de OPR 5 leden en een voorzitter.

Medio 2023 is afscheid genomen van mevr. Stegeman en dhr. Tromp.

Eind 2023 heeft de OPR de volgende vacatures:

- voor Zinder twee vacatures; 1 ouderlid en 1 personeelslid.

- voor Varietas zijn twee vacatures; 1 ouderlid en 1 personeelslid.
- voor Stichting DAM is één vacature voor een ouder- of personeelslid.
- Voor de overige besturen is één vacature voor een ouder- of personeelslid.

Het is opvallend dat er vanuit de grote besturen relatief weinig leden deelnemen aan de OPR. Een positieve ontwikkeling is dat de OPR medio 2023 een onafhankelijk notulist aan zich heeft kunnen binden. Een aantal belondes langs directeuren heeft nog onvoldoende resultaat in het werven van nieuwe leden. Deze actie wordt voortgezet in 2024.

Ondersteuningsplan 2022-2026

2023 is het tweede uitvoeringsjaar van het ondersteuningsplan 2022-2026.

Jaarlijks is het de bedoeling, door nieuwe inzichten en/of door sterk veranderende (maatschappelijke) omstandigheden, besluiten de speerpunten of de werkwijze aan te scherpen (iteratieve aanpak). Dit gebeurt in jaarplannen die uit dit Ondersteuningsplan voortkomen. Eén van de verbeteracties op aanbeveling van de inspecteur wordt doorgevoerd: de doelmatigheid wordt gekoppeld aan de besteding van de middelen in de begroting en dit wordt meer SMART beschreven in de jaarplannen. Deze ontwikkeling wordt voortgezet in 2024 met het invoeren van POS (perspectief op school). De OPR stemt in met het jaarplan van 2023-2024 is tijdens de extra vergadering op 27 juni 2023.

Twee ervaringen uit de praktijk die relatie houden met het ondersteuningsplan

Op advies van de inspecteur brengt de OPR praktijkervaringen binnen de vergadering, die relatie houden met het ondersteuningsplan.

- Trajectmedewerker Marloes Bouwmeester wordt uitgenodigd om een beeld te schetsen van haar werk als procesbegeleider op de verschillende scholen. Trajectmedewerkers evalueren tweejaarlijks met de scholen hoe het lukt om het ondersteuningsplan tot uitvoering te brengen. Deze evaluaties vormen input voor het nieuw op te stellen jaarplan.
- Directeur van de Borgloschool en teamleider van SO De Linde worden uitgenodigd om hun ervaring te delen over de samenwerking tussen de regulier onderwijs en SO in een kleutergroep. Deze praktijkervaring draagt bij aan het beeld over het succesvol vormgeven van inclusiever onderwijs.

Afwezigheid bestuurder

In de maanden november, december 2023 en januari 2024 is de bestuurder afwezig. Eind 2023 stuurde de OPR een bericht aan de RvT om haar zorgen te uiten over enerzijds de duur van de afwezigheid van de bestuurder en anderzijds de interne organisatiestructuur. De vraag wordt gesteld of de bestuursstructuur op werkbaarheid wordt geëvalueerd en of deze structuur mogelijk invloed heeft (gehad) op bestuurderswisselingen in de afgelopen jaren. De OPR neemt dit punt mee als zorgsignaal naar 2024.

Financiën en begroting

Met de afwezigheid van de bestuurder is de begrotingscyclus anders verlopen dan gepland. De begroting stond als bespreekpunt op de agenda van 14 november 2023, maar deze is afgelast. Op 25 januari 2024 hebben de teammanagers een toelichting op de begroting gegeven. Het wetsvoorstel van de minister op het generiek korten van het bovenmatig eigen vermogen van SWV geeft veel onduidelijkheid en onrust. Het is lang onduidelijk wat de hoogte van het bedrag gaat worden, waarmee Sine Limite gekort wordt. Uiteindelijk blijkt eind 2023 dat het bedrag flink lager ligt dan verwacht en daarmee sluit Sine Limite het jaar financieel positief af.

Bijlage 5: Policy governance en participatief besturen

Onderstaand worden de kenmerken van beide modellen kort weergegeven.

Policy Governance:

- er wordt een scheiding aangebracht tussen enerzijds het toezicht en anderzijds het besturen;
- het toezicht wordt uitgevoerd door de Raad van Toezicht;
- het besturen van de organisatie is belegd bij de bestuurder;
- er is in alle lagen binnen de organisatie voldoende ruimte voor ondernemerschap, initiatief en innovatie;
- taken, verantwoordelijkheden en bevoegdheden worden daar waar mogelijk zo laag mogelijk in de organisatie gelegd met de daarbij behorende verantwoordingsplicht (resultaatverplichting);
- de planning en controlcyclus is gebaseerd op het planmatig handelen: plannen (Plan), uitvoeren (Do), controleren (Check) en verbeteren (Act).

Participatief besturen:

- de planning en controlcyclus begint bij een helder omschreven missie, visie en strategie (sturen op toetsbare taakstelling);
- de coöperatie biedt binnen haar kaders de aangesloten scholen voldoende ruimte om eigen beleid te voeren, m.a.w. daar waar mogelijk worden de verantwoordelijkheden zo laag mogelijk in de organisatie gelegd;
- de coöperatie kent een eigen onderwijskundige identiteit gebaseerd op een dialoog en de reflectie met alle relevante betrokkenen in en rondom het samenwerkingsverband.

Stichting Sine Limite

Financieel jaarverslag 2023

Inhoudsopgave

Toelichting op onderdelen van het jaarverslag	Pagina
Bestuursverslag	1
Financiële kengetallen	48
Jaarrekening	
Balans per 31 december 2023	49
Staat van baten en lasten over 2023	51
Kasstroomoverzicht	52
Toelichting behorende bij de jaarrekening	53
Grondslagen	53
Toelichting op de balans per 31 december 2023	56
Niet in de balans opgenomen activa en verplichtingen	58
Gebeurtenissen na balansdatum	58
Model G. Overzicht doelsubsidies OCW	59
Toelichting op de staat van baten en lasten over 2023	60
Overzicht verbonden partijen	63
Wet normering bezoldiging topfunctionarissen publieke en semipublieke sector	64
Gegevens over de rechtspersoon	67
Bestemming van het resultaat	68
Overige gegevens	
Controleverklaring	69

Financiële kengetallen

Aan de hand van de jaarrekening kunnen een aantal kengetallen en ratio's worden berekend die verder inzicht kunnen geven in de gevolgen van het gevoerde beleid over het boekjaar en waardoor het beeld uit de jaarrekening kan worden verduidelijkt.

<u>Kengetallen</u>	<u>2023</u>	<u>2022</u>
<p><u>Rentabiliteit</u> <i>Exploitatieresultaat in een percentage van de totale baten.</i> De rentabiliteit geeft aan in hoeverre de inkomsten en uitgaven van een instelling elkaar in evenwicht houden.</p>	1,3%	8%
<p><u>Current ratio</u> <i>Verhouding vlottende activa en kortlopend vreemd vermogen.</i> Deze verhouding geeft aan in hoeverre de organisatie in staat is aan haar korte termijnverplichtingen te voldoen. De signaleringswaarde die de inspectie voor het onderwijs hanteert is afhankelijk van de totale baten. Totale baten kleiner dan 3 miljoen, signaleringswaarde minder dan 1,5. Totale baten groter dan 3 miljoen maar kleiner dan 12 miljoen, signaleringswaarde minder dan 1. Totale baten groter dan 12 miljoen, maar kleiner dan 25 miljoen, signaleringswaarde minder dan 0,75. Totale baten groter dan 25 miljoen, signaleringswaarde minder dan 0,5.</p>	2,57	2,39
<p><u>Solvabiliteit 1</u> <i>Eigen vermogen in percentage van het totale vermogen</i></p>	62,2%	59,3%
<p><u>Solvabiliteit 2</u> <i>Eigen vermogen plus voorzieningen / totale passiva</i> De solvabiliteit geeft aan in hoeverre de organisatie in staat is aan haar lange termijnverplichtingen te voldoen. 25% a 50% wordt als goed aangemerkt. Is de waarde hoger dan 25% (solvabiliteit 1) dan is de organisatie in staat om aan haar lange termijn verplichtingen te voldoen. Bij solvabiliteit 2 wordt door het ministerie van OCW een signaleringswaarde gehanteerd van 30%.</p>	62,2%	59,3%
<p><u>Weerstandsvermogen</u> <i>Eigen vermogen / Totale baten</i> Het weerstandsvermogen geeft de vrije vermogensbuffer aan voor het opvangen van calamiteiten. Een percentage tussen de 5 en 20 procent wordt gezien als voldoende buffer.</p>	12,3%	12,8%

A.1.1 Balans per 31 december 2023

(na verwerking resultaatbestemming)

1.	Activa	31 december 2023	31 december 2022
1.2	Materiële vaste activa	46.612	39.177
	Totaal vaste activa	46.612	39.177
1.5	Vorderingen	96.310	75.755
1.7	Liquide middelen	1.510.604	1.437.165
	Totaal vlottende activa	1.606.914	1.512.920
	Totaal activa	1.653.526	1.552.097

2. Passiva	31 december 2023	31 december 2022
2.1 Eigen vermogen	1.028.694	919.860
2.4 Kortlopende schulden	624.832	632.237
Totaal passiva	<u>1.653.526</u>	<u>1.552.097</u>

A.1.2 Staat van baten en lasten over 2023

	Realisatie 2023	Begroting 2023	Realisatie 2022
3. Baten			
3.1 Rijksbijdrage OCW	7.300.987	7.048.481	6.194.831
3.2 Overige overheidsbijdragen	991.757	1.120.034	862.152
3.5 Overige baten	<u>84.560</u>	<u>67.793</u>	<u>110.738</u>
Totaal baten	8.377.305	8.236.308	7.167.720
4. Lasten			
4.1 Personeelslasten	2.014.231	2.168.443	1.829.791
4.2 Afschrijvingen	9.634	6.380	7.030
4.3 Huisvestingslasten	75.788	55.632	72.996
4.4 Overige lasten	986.375	1.018.098	983.027
4.5 Doorbetalingen aan schoolbesturen	<u>5.235.079</u>	<u>4.886.497</u>	<u>3.727.269</u>
Totaal lasten	8.321.108	8.135.050	6.620.113
Saldo baten en lasten	56.197	101.258	547.608
5 Financiële baten	52.636	-	3.158
Netto resultaat	<u>108.834</u>	<u>101.258</u>	<u>550.766</u>

A.1.3 Kasstroomoverzicht

	<u>2023</u>	<u>2022</u>
Kasstroom uit operationele activiteiten		
Resultaat voor financiële baten en lasten	56.197	547.608
<i>Aanpassingen voor:</i>		
- Afschrijvingen	9.634	7.030
<i>Veranderingen in vlottende middelen:</i>		
- Vorderingen	20.555-	12.860
- Kortlopende schulden	<u>7.405-</u>	<u>104.610-</u>
Totaal kasstroom uit bedrijfsoperaties	37.872	462.888
Ontvangen interest	52.636	3.969
Betaalde interest	<u>-</u>	<u>811-</u>
Totaal kasstroom uit operationele activiteiten	90.508	466.046
Kasstroom uit investeringsactiviteiten		
(Des)investerings materiële vaste activa	<u>17.070-</u>	<u>19.575-</u>
Totaal kasstroom uit investeringsactiviteiten	17.070-	19.575-
Mutatie liquide middelen	73.439	446.471
Beginstand liquide middelen	1.437.165	990.694
Mutatie liquide middelen	<u>73.439</u>	<u>446.471</u>
Eindstand liquide middelen	<u><u>1.510.603</u></u>	<u><u>1.437.165</u></u>

Toelichting behorende tot de jaarrekening:

Grondslagen

Stichting Sine Limite is statutair gevestigd te Deventer. De stichting heeft tot doel het vormen en in stand houden van een samenwerkingsverband als bedoeld in artikel 18a lid 2 van de wet op het primair onderwijs in de gemeente Deventer en het realiseren van een samenhangend geheel van ondersteuningsvoorzieningen binnen en tussen de scholen in de regio zodat zoveel mogelijk leerlingen een ononderbroken ontwikkeling kunnen doormaken en een zo passend mogelijke plaats in het onderwijs krijgen. Sine Limite bestaat uit een formele organisatie zoals deze statutair is vastgelegd. Sine Limite is een stichting waarbij de schoolbesturen de leden vormen en waarin toezicht, bestuur en uitvoering verschillende lagen vormen.

De stichting vormt een personele unie met de Stichting Orthopedagogisch Instituut waartoe de school voor speciaal basisonderwijs Panta rhei behoort. De leden van de Raad van Toezicht zijn tevens lid van de Raad van Toezicht van Panta rhei. De directeur-bestuurder van Sine Limite is tevens directeur-bestuurder van Panta rhei. Het personeel werkzaam op de school en in het samenwerkingsverband zijn in dienst van de stichting. De stichting heeft dus geen personeel in dienst.

Algemeen

De jaarrekening is opgesteld volgens de Regeling jaarverslaggeving onderwijs. In deze regeling is vastgesteld dat de wettelijke bepalingen van Titel 9 Boek 2 BW en de Richtlijnen voor de Jaarverslaggeving (in het bijzonder RJ 660 Onderwijsinstellingen) van toepassing zijn, met inachtneming van de daarin aangeduide uitzonderingen.

De jaarrekening is opgesteld uitgaande van een verslaggevingsperiode gelijk aan het betreffende kalenderjaar.

De jaarrekening is opgesteld op basis van continuïteit.

Voor zover niet anders is vermeld worden activa, voorzieningen en schulden opgenomen tegen de nominale waarde.

Vergelijking met voorgaand jaar:

De gehanteerde grondslagen van waardering en van resultaatbepaling zijn ongewijzigd gebleven ten opzichte van het voorgaande jaar. De vergelijkende cijfers van het voorgaande boekjaar zijn, waar nodig, slechts qua rubricering voor vergelijkingsdoeleinden aangepast.

Schattingen:

De opstelling van de jaarrekening vereist dat het bestuur oordelen vormt en schattingen en veronderstellingen maakt die van invloed zijn op de toepassing van grondslagen, de gerapporteerde waarde van activa en verplichtingen alsmede van baten en lasten. De daadwerkelijke uitkomsten kunnen afwijken van deze schattingen. De schattingen en onderliggende veronderstellingen worden voortdurend beoordeeld.

De genoemde bedragen, voorzover niet anders vermeld, zijn opgenomen in hele euro's.

Het kasstroomoverzicht is opgenomen volgens de indirecte methode. De toelichting vloeit voort uit de toelichting op de afzonderlijke posten in de jaarrekening en is daarom niet apart opgenomen.

Grondslagen voor waardering van activa en passiva

Materiële vaste activa

De materiële vaste activa worden gewaardeerd op verkrijgingsprijs, verminderd met de cumulatieve afschrijvingen en indien van toepassing met bijzondere waardeverminderingen. De afschrijvingen worden gebaseerd op de geschatte economische levensduur en worden berekend op basis van een vast percentage van de verkrijgingsprijs, rekening houdend met een eventuele restwaarde. Er wordt afgeschreven vanaf het moment van ingebruikname van het materieel vast actief.

De activeringsgrens is: € 500,-

Het systeem van afschrijvingen is als volgt:

Gebouwen, bestaande uit:

Inventaris en apparatuur, bestaande uit:

-Inventaris 5% en 10% van de aanschafwaarde

-ICT 12,5% en 20% van de aanschafwaarde

Vorderingen

Bij eerste verwerking worden de vorderingen opgenomen tegen de reële waarde en vervolgens gewaardeerd tegen de geamortiseerde kostprijs. De reële waarde en de geamortiseerde kostprijs zijn gelijk aan de nominale waarde. De vorderingen worden verminderd met de noodzakelijk geachte voorzieningen voor het risico van oninbaarheid. Deze voorzieningen worden bepaald op basis van individuele beoordeling van vorderingen.

Liquide middelen

De liquide middelen staan, voor zover niet anders vermeld, ter vrije beschikking van het bestuur. De liquide middelen worden gewaardeerd tegen nominale waarde.

Algemene reserve

De Algemene reserve betreft een buffer ter waarborging van de continuïteit van het bevoegd gezag en wordt opgebouwd uit resultaatbestemming van overschotten die ontstaan uit het verschil tussen werkelijke baten en lasten.

Kortlopende schulden

De kortlopende schulden worden bij de eerste verwerking gewaardeerd tegen reële waarde. Kortlopende schulden worden na eerste verwerking gewaardeerd tegen de geamortiseerde kostprijs. Deze is gelijk aan de nominale waarde.

Grondslagen voor resultaatbepaling

Baten

Onder baten wordt verstaan de van overheidswege toegekende (normatieve) bijdrage OCW, overige OCW-subsidies en (gemeentelijke) overheidsbijdragen, alsmede de van derden toegekende overige bijdragen. De baten worden toegerekend aan het boekjaar waarop zij betrekking hebben.

Lasten

De lasten worden toegerekend aan het boekjaar waarop zij betrekking hebben. De lasten worden bepaald met inachtneming van de hiervoor reeds vermelde waarderingsgrondslagen. Verliezen die hun oorsprong vinden in het boekjaar worden in aanmerking genomen zodra deze voorzienbaar zijn.

A.1.4 Toelichting op de balans per 31 december 2023

1. Activa

1.2 Materiële vaste activa

	Aanschaf- waarde per 31 december 2022	Afschrijvingen tot en met 31 december 2022	Boekwaarde per 31 december 2022	Mutaties 2023				Aanschaf- waarde per 31 december 2023	Afschrijvingen tot en met 31 december 2023	Boekwaarde per 31 december 2023
				Investeringen	Desinves- teringen	Afschrijvingen	Afschrijvingen desinvesteringen			
1.2.2 Inventaris en apparatuur	78.536	39.359-	39.177	17.070	19.545-	9.634-	19.545	76.060	29.448-	46.612
Materiële vaste activa	78.536	39.359-	39.177	17.070	19.545-	9.634-	19.545	76.060	29.448-	46.612

Onder inventaris en apparatuur vallen de posten meubilair en ICT-middelen.

1.5 Vorderingen

	31 december 2023	31 december 2022
1.5.1	2.998	3.700
1.5.3	29.257	1.450
1.5.6	-	26.375
1.5.7	2.000	2.000
	<i>Overige overlopende activa</i>	
	<u>62.055</u>	<u>42.230</u>
1.5.8	62.055	42.230
	Totaal Vorderingen	
	<u><u>96.310</u></u>	<u><u>75.755</u></u>

De vorderingen hebben een looptijd korter dan 1 jaar.

1.7 Liquide middelen

	31 december 2023	31 december 2022
1.7.1	180	188
1.7.2	<u>1.510.423</u>	<u>1.436.977</u>
	<u><u>1.510.604</u></u>	<u><u>1.437.165</u></u>

2.1 Eigen vermogen

	Mutaties 2023			
	Boekwaarde per 31 december 2022	Bestemming resultaat	Overige mutaties	Boekwaarde per 31 december 2023
2.1.1	919.860	108.834	-	1.028.694
	<u>919.860</u>	<u>108.834</u>	<u>-</u>	<u>1.028.694</u>

2.1T-1 Eigen vermogen (vergelijkende cijfers vorig jaar)

	Mutaties 2022			
	Boekwaarde per 31 december 2021	Bestemming resultaat	Overige mutaties	Boekwaarde per 31 december 2022
2.1.1T-1	369.095	550.765	-	919.860

2.4 Kortlopende schulden

	31 december 2023	31 december 2022
2.4.3 Crediteuren	103.615	302.718
2.4.9 Overige kortlopende schulden	0	0
2.4.10.4 Vooruitontvangen termijnen OCW niet geormerkt	69.642	28.895
2.4.10.8 Overlopende passiva algemeen	403.210	268.769
2.4.10.8 Overlopende passiva mbt subsidie Gemeente	48.364	31.855
2.4.10.8 Overlopende passiva mbt subsidie overig	-	0
2.4.10 Totaal overlopende passiva	<u>521.217</u>	<u>329.519</u>
Totaal kortlopende schulden	<u><u>624.832</u></u>	<u><u>632.237</u></u>

De kortlopende schulden hebben een looptijd korter dan 1 jaar.

2.5 Niet in de balans opgenomen activa en verplichtingen

Er is een contract met Onderwijsbureau Meppel. Dit contract wordt periodiek verlengd.

Er is een huurcontract afgesloten met Ambique. Dit contract heeft een looptijd tot 30 juni 2023.
De jaarlijkse kosten bedragen € 24.964,-

Er is een huurcontract afgesloten met Ieder1. Dit contract heeft een looptijd tot 31 juli 2022.
De jaarlijkse kosten bedragen € 21.153,-

Gebeurtenissen na balansdatum

Er zijn geen gebeurtenissen na balansdatum die van invloed zijn op de waardering van de in de balans getoonde posten of het resultaat.

Model G. Overzicht doelsubsidies OCW**G1 Verantwoording van subsidies zonder verrekeningsclausule**

Toewijzing

De activiteiten zijn ultimo verslagjaar conform de subsidiebeschikking geheel uitgevoerd en afgerond (J/N) of onderhanden

Omschrijving	Kenmerk	Datum
Subsidie begaafde leerlingen po en vo	HBL2300024	21-12-2023
Subsidie begaafde leerlingen po en vo	HBL19101	19-6-2019
Subsidieregeling Wel in Ontwikkeling	WIO22054	31-10-2022

Onderhanden
Onderhanden
Onderhanden

G2 Verantwoording van subsidies met verrekeningsclausule**G2-A Aflopend per ultimo verslagjaar**

Omschrijving	Kenmerk	Datum	Bedrag toewijzing (€)	Ontvangen t/m 2022	Lasten t/m 2022	Stand begin 2023	Ontvangen in 2023	Lasten in 2023	Te verrekenen 31-12-23
N.v.t.			-	-	-	-	-	-	-
Aflopend			-	-	-	-	-	-	-

G2-B Doorlopend tot in een volgend verslagjaar

Omschrijving	Kenmerk	Datum	Bedrag toewijzing (€)	Ontvangen t/m 2022	Lasten t/m 2022	Stand begin 2023	Ontvangen in 2023	Lasten in 2023	Stand ultimo 2023
N.v.t.			-	-	-	-	-	-	-
Doorlopend			-	-	-	-	-	-	-

Toelichting op de staat van baten en lasten over 2023

3 Baten

3.1 Rijksbijdragen OCW

	Realisatie 2023	Begroting 2023	Realisatie 2022
3.1.1.1 Rijksbijdragen OCW	7.287.798	7.048.481	6.156.136
3.1.2.2 Niet geormerkte subsidies	13.189	-	38.695
Totaal rijksbijdragen	7.300.987	7.048.481	6.194.831

3.2 Overige overheidsbijdragen en -subsidies

	Realisatie 2023	Begroting 2023	Realisatie 2022
3.2.1 Gemeentelijke bijdragen en subsidies	991.757	1.120.034	862.152
	991.757	1.120.034	862.152

3.5 Overige baten

	Realisatie 2023	Begroting 2023	Realisatie 2022
3.5.1 Verhuur	37.096	26.000	37.407
3.5.2 Detachering personeel	2.679	-	1.913
3.5.6 Overig	44.785	41.793	71.418
	84.560	67.793	110.738

4.1 Personele lasten

	Realisatie 2023	Begroting 2023	Realisatie 2022
4.1.2.2 <i>Personeel niet in loondienst</i>	1.964.374	2.085.443	1.753.356
4.1.2.3 <i>Overig</i>	18.665	18.000	54.065
4.1.2.4 <i>Scholing/opleiding</i>	31.192	65.000	22.370
4.1.2 Overige personele lasten	2.014.231	2.168.443	1.829.791
	2.014.231	2.168.443	1.829.791

4.2 Afschrijvingen

	Realisatie 2023	Begroting 2023	Realisatie 2022
4.2.2.2 Inventaris en apparatuur	9.634	6.380	7.030
	<u>9.634</u>	<u>6.380</u>	<u>7.030</u>

4.3 Huisvestingslasten

	Realisatie 2023	Begroting 2023	Realisatie 2022
4.3.1 Huur	46.117	46.232	44.859
4.3.3 Onderhoud	15	800	750
4.3.4 Water en energie	17.842	-	17.506
4.3.5 Schoonmaakkosten	11.814	100	9.880
4.3.8 Overige huisvestingslasten	-	8.500	-
	<u>75.788</u>	<u>55.632</u>	<u>72.996</u>

4.4 Overige lasten

	Realisatie 2023	Begroting 2023	Realisatie 2022
4.4.1 Administratie- en beheerslasten	88.294	112.770	117.259
4.4.2.1 Inventaris en apparatuur	954	1.300	1.543
4.4.2.2 Leermiddelen	6.748	3.500	10.978
4.4.2 Inventaris, apparatuur en leermiddelen	7.702	4.800	12.522
4.4.4 Overig	890.379	900.528	853.247
	<u>986.375</u>	<u>1.018.098</u>	<u>983.027</u>

Uitsplitsing

4.4.1.1 Honorarium onderzoek jaarrekening	6.997		7.035
4.4.1.2 Honorarium andere controleopdrachten	10.830		10.285
4.4.1.3 Honorarium fiscale adviezen	-		-
4.4.1.4 Honorarium andere niet-controledienst	-		-
	<u>17.827</u>		<u>17.320</u>

4.5 Doorbetalingen aan schoolbesturen

		Realisatie 2023	Begroting 2023	Realisatie 2022
4.5.1.1	(v)so	2.064.876	3.715.920	1.896.644
4.5.1.2	Lwoo	-0	-	-
4.5.1.4	sbo	1.824.771	-	-
4.5.1	Verplichte afdrachten uit te voeren door ocw	3.889.646	3.715.920	1.896.644
4.5.2.1	(v)so	-6.781	25.000	118.379
4.5.2.2	sbo	-	68.000	307.305
4.5.2	Doorbetaling op basis van 1 februari	-6.781	93.000	425.684
4.5.3	Overige doorbetalingen aan schoolbesturen	1.352.213	1.077.577	1.404.940
		<u>5.235.079</u>	<u>4.886.497</u>	<u>3.727.269</u>

5 Financiële baten en lasten

		Realisatie 2023	Begroting 2023	Realisatie 2022
5.1	Rentebaten	52.636	-	3.969
5.5	Rentelasten	-	-	811-
		<u>52.636</u>	<u>-</u>	<u>3.158</u>

A.1.7

Overzicht verbonden partijen

Overige verbonden partijen (minderheidsbelang en geen beslissende zeggenschap)

Naam	Juridische vorm	Statutaire zetel	Code activiteit
Stichting Orthopedagogisch Instituut Deventer en Omgeving	Stichting	Deventer	4

Code activiteiten: 1. contractonderwijs, 2. contractonderzoek, 3. onroerende zaken, 4. overige

1b. Leidinggevende topfunctionarissen zonder dienstbetrekking in de periode kalendermaand 1 t/m 12 (bedragen in €)

Gegevens 2023	W.M.M. Jansen								
Functiegegevens	Directeur-bestuurder								
Kalenderjaar	2023	2022							
Periode functievervulling in het kalenderjaar (aanvang-einde)	1/1-30/6	1/7-31/12							
Aantal kalendermaanden functievervulling in het kalenderjaar	6	6							
Omvang van het dienstverband in uren per kalenderjaar	342	502							
Individueel toepasselijk bezoldigingsmaximum									
Maximum uurtarief in het kalenderjaar €	212	206							
Maxima op basis van de normbedragen per maand	72.554	102.960							
Individueel toepasselijk maximum gehele periode kalendermaand 1 t/m 12	175.514								
Bezoldiging, exclusief BTW									
Bezoldiging in de betreffende periode	31.184	43.634							
Totale bezoldiging gehele periode kalendermaand 1 t/m 12	74.818								
-/- Onverschuldigd betaald en nog niet terugontvangen bedrag	n.v.t.								
Bezoldiging	74.818								
Bedrag van de overschrijding	n.v.t.								
Reden waarom de overschrijding al dan niet is toegestaan	n.v.t.								
Toelichting op de vordering wegens onverschuldigde betaling	n.v.t.								

Volgens de Wet Normering Topinkomens dient in de bezoldiging een opslag voor kantoorkosten te worden toegepast. Hiervoor is geen norm beschikbaar. Stichting Sine Limite heeft de door de Stichting Orthopedagogisch Instituut Deventer daadwerkelijk doorbelaste kosten – die verband houden met de aanstelling van de bestuurder – als bezoldiging aangemerkt.

1c. Toezichhoudende topfunctionarissen (bedragen in €)

Gegevens 2023	Th.N. de Boer	M.A. Diepenveen	W.G.A.M. Weijers						
Functiegegevens	Voorzitter RvT	Lid RvT	Lid RvT						
Aanvang en einde functievervulling 2023	1/1-31/12	1/1-31/12	1/1-31/12						
Bezoldiging									
Bezoldiging	4.875	3.850	3.850						
Individueel toepasselijk bezoldigingsmaximum	33.450	22.300	22.300						
-/- Onverschuldigd betaald en nog niet terugontvangen bedrag	0	0	0						
Bezoldiging	4.875	3.850	3.850						
Bedrag van de overschrijding	n.v.t.	n.v.t.	n.v.t.						
Reden waarom de overschrijding al dan niet is toegestaan	n.v.t.	n.v.t.	n.v.t.						
Toelichting op de vordering wegens onverschuldigde betaling	n.v.t.	n.v.t.	n.v.t.						
Gegevens 2022									
Aanvang en einde functievervulling 2022	1/1-31/12	1/1-31/12	1/1-31/12						
Bezoldiging	4.750	3.750	3.750						
Individueel toepasselijk bezoldigingsmaximum	32.400	21.600	21.600						

2. Uitkeringen wegens beëindiging dienstverband aan topfunctionarissen met of zonder dienstbetrekking alsmede degenen die op grond van hun voormalige functie nog 4 jaar als topfunctionaris worden aangemerkt (bedragen in €)

Er zijn geen uitkeringen wegens beëindiging van het dienstverband voldaan aan topfunctionarissen met of zonder dienstbetrekking alsmede degenen die op grond van hun voormalige functie nog 4 jaar als topfunctionaris worden aangemerkt.

3. OVERIGE RAPPORTAGEVERPLICHTINGEN OP GROND VAN DE WNT

Naast de hierboven vermelde topfunctionarissen zijn er geen overige functionarissen met dienstbetrekking die in 2023 een bezoldiging boven het individueel toepasselijke drempelbedrag hebben ontvangen.

Gegevens over de rechtspersoon

Algemene gegevens

Bestuursnummer	21455
Naam instelling	Stichting Sine Limite
Rechtsvorm	Stichting
KvK-nummer	38025063
Statutaire zetel	Deventer
Adres	Kon. Wilhelminalaan
Huisno	13
Huisno.toevoeging	a
Postadres	
Postcode	7415KP
Plaats	Deventer
Telefoon	0570-74 56 10
E-mailadres	w.jansen@po-deventer.nl
Website	www.po-deventer.nl
Contactpersoon	Willion Jansen
Telefoon	0570-74 56 10
E-mailadres	w.jansen@po-deventer.nl
Accountant	Van Ree
Sector-code (SBI)	94995
Datum inschrijving KvK	18-3-1998

Bestemming van het resultaat

Het voorstel voor de resultaatbestemming is als volgt:

€ 108.834 wordt toegevoegd aan de algemene reserve

Ondertekening door bestuurders en toezichthouders

Bestuur:

- W.M.M. Jansen

Toezichthouder:

- Th.N. de Boer

- M.A. Diepeveen

- W.G.A.M. Weijers

Overige gegevens

Controleverklaring

Controleverklaring van de onafhankelijke accountant

Aan: de raad van toezicht van Stichting Sine Limite

A. Verklaring over de in het jaarverslag opgenomen jaarrekening 2023

Ons oordeel met beperking

Wij hebben de jaarrekening 2023 van Stichting Sine Limite te Deventer gecontroleerd. De verantwoording inzake de Wet normering topinkomens (hierna: WNT-verantwoording) is opgenomen in de jaarrekening.

Naar ons oordeel, uitgezonderd de mogelijke gevolgen van de aangelegenheid beschreven in de paragraaf 'De basis voor ons oordeel met beperking':

- geeft de in dit jaarverslag opgenomen jaarrekening een getrouw beeld van de grootte en de samenstelling van het vermogen van Stichting Sine Limite op 31 december 2023 en van het resultaat over 2023 in overeenstemming met de Regeling jaarverslaggeving onderwijs;
- zijn de in deze jaarrekening verantwoorde baten en lasten alsmede de balansmutaties over 2023 in alle van materieel belang zijnde aspecten rechtmatig tot stand gekomen in overeenstemming met de in de relevante wet- en regelgeving opgenomen bepalingen, zoals opgenomen in paragraaf 2.3.1. 'Referentiekader' van het Onderwijsaccountantsprotocol OCW 2023;
- is de in de jaarrekening van Stichting Sine Limite opgenomen WNT-verantwoording over 2023 in alle van materieel belang zijnde aspecten opgesteld in overeenstemming met de bepalingen bij en krachtens de Wet Normering Topinkomens (WNT).

De jaarrekening bestaat uit:

1. de balans per 31 december 2023;
2. de staat van baten en lasten over 2023; en
3. de toelichting met een overzicht van de gehanteerde grondslagen voor financiële verslaggeving en andere toelichtingen.

De basis voor ons oordeel met beperking

De beperking in ons oordeel heeft betrekking op WNT-aangelegenheden bij intra-groep detachering. Stichting Sine Limite heeft in de jaarrekening op pagina 64 toegelicht op welke topfunctionarissen bij welke WNT-instellingen de omstandigheden, zoals hierna nader toegelicht, toezien.

Wij zijn niet in staat geweest:

- vast te stellen of in de overige doorbelaste kosten nog bezoldigingscomponenten zijn opgenomen die aan het vervullen van de topfunctie moeten worden toegerekend, omdat de WNT wet- en regelgeving niet voorziet in een limitatieve opsomming van de componenten die tot de WNT-bezoldiging gerekend moeten worden bij intra-groep detachering;

- vast te stellen of de verantwoorde deeltijdfactor van de betreffende topfunctionarissen overeenkomt met de praktijk, onder meer omdat de WNT wet- en regelgeving niet voorziet in de wijze van toerekening van groepsbrede activiteiten aan individuele WNT-instellingen, alsmede als gevolg van het ontbreken van een vorm van tijdsregistratie.
- Als gevolg hiervan zijn wij niet in staat geweest voldoende en geschikte controle-informatie te verkrijgen om vast te stellen dat de WNT-gegevens over zowel 2023 als 2022 van de topfunctionarissen bij de WNT-instelling, inclusief een eventuele onverschuldigde betaling als gevolg van WNT-bezoldigingselementen die mogelijk in de overige doorbelaste kosten zijn begrepen', zoals in de jaarrekening op pagina 64 toegelicht, in overeenstemming zijn met de bepalingen bij en krachtens de WNT.

Wij hebben onze controle uitgevoerd volgens het Nederlands recht, waaronder ook de Nederlandse controlestandaarden en het Onderwijsaccountantsprotocol OCW 2023 vallen. Onze verantwoordelijkheden op grond hiervan zijn beschreven in de sectie 'Onze verantwoordelijkheden voor de controle van de jaarrekening'.

Wij zijn onafhankelijk van Stichting Sine Limite zoals vereist in de Verordening inzake de onafhankelijkheid van accountants bij assurance-opdrachten (ViO) en andere voor de opdracht relevante onafhankelijkheidsregels in Nederland. Verder hebben wij voldaan aan de Verordening gedrags- en beroepsregels accountants (VGBA).

Wij vinden dat de door ons verkregen controle-informatie voldoende en geschikt is als basis voor ons oordeel met beperking.

Naleving anticumulatiebepaling WNT niet gecontroleerd

In overeenstemming met het Controleprotocol WNT 2023 hebben wij de anticumulatiebepaling, bedoeld in artikel 1.6a WNT en artikel 5, lid 1 sub n en o Uitvoeringsregeling WNT, niet gecontroleerd. Dit betekent dat wij niet hebben gecontroleerd of er wel of niet sprake is van een normoverschrijding door een leidinggevende topfunctionaris vanwege eventuele dienstbetrekkingen als leidinggevende topfunctionaris bij andere WNT-plichtige instellingen, alsmede of de in dit kader vereiste toelichting juist en volledig is.

B. Verklaring over de in het jaarverslag opgenomen andere informatie

Het jaarverslag omvat andere informatie, naast de jaarrekening en onze controleverklaring daarbij.

Uitgezonderd de mogelijke effecten van de aangelegenheid beschreven in de paragraaf 'De basis voor ons oordeel met beperking' zijn wij op grond van onderstaande werkzaamheden van mening dat de andere informatie:

- met de jaarrekening verenigbaar is en geen materiële afwijkingen bevat;

- alle informatie bevat die op grond van de Regeling jaarverslaggeving onderwijs en op grond van de in de relevante wet- en regelgeving opgenomen bepalingen, zoals opgenomen in paragraaf 2.2.2 'Bestuursverslag' van het Onderwijsaccountantsprotocol OCW 2023 is vereist.

Wij hebben de andere informatie gelezen en hebben op basis van onze kennis en ons begrip, verkregen vanuit de jaarrekeningcontrole of anderszins, overwogen of de andere informatie materiële afwijkingen bevat.

Met onze werkzaamheden hebben wij voldaan aan de vereisten in de Regeling jaarverslaggeving onderwijs, paragraaf 2.2.2 'Bestuursverslag' van het Onderwijsaccountantsprotocol OCW 2023 en de Nederlandse Standaard 720. Deze werkzaamheden hebben niet dezelfde diepgang als onze controlewerkzaamheden bij de jaarrekening.

Het bestuur is verantwoordelijk voor het opstellen van de andere informatie, waaronder het bestuursverslag en de overige gegevens in overeenstemming met de Regeling jaarverslaggeving onderwijs en met de in de relevante wet- en regelgeving opgenomen bepalingen, zoals opgenomen in paragraaf 2.2.2 'Bestuursverslag' van het Onderwijsaccountantsprotocol OCW 2023.

C. Beschrijving van verantwoordelijkheden met betrekking tot de jaarrekening

Verantwoordelijkheden van het bestuur en de raad van toezicht voor de jaarrekening

Het bestuur is verantwoordelijk voor het opmaken en getrouw weergeven van de jaarrekening, in overeenstemming met de Regeling jaarverslaggeving onderwijs. Het bestuur is ook verantwoordelijk voor het rechtmatig tot stand komen van de in de jaarrekening verantwoorde baten en lasten alsmede de balansmutaties, in overeenstemming met de in de relevante wet- en regelgeving opgenomen bepalingen, zoals opgenomen in paragraaf 2.3.1 'Referentiekader' van het Onderwijscontroleprotocol OCW 2023. In dit kader is het bestuur tevens verantwoordelijk voor een zodanige interne beheersing die het bestuur noodzakelijk acht om het opmaken van de jaarrekening en de naleving van die relevante wet- en regelgeving mogelijk te maken zonder afwijkingen van materieel belang als gevolg van fouten of fraude.

Bij het opmaken van de jaarrekening moet het bestuur afwegen of de onderwijsinstelling in staat is om haar activiteiten in continuïteit voort te zetten. Op grond van genoemd verslaggevingsstelsel moet het bestuur de jaarrekening opmaken op basis van de continuïteitsveronderstelling, tenzij het bestuur het voornemen heeft om de onderwijsinstelling te liquideren of de activiteiten te beëindigen of als beëindiging het enige realistische alternatief is. Het bestuur moet gebeurtenissen en omstandigheden waardoor gerede twijfel zou kunnen bestaan of de instelling haar activiteiten in continuïteit kan voortzetten toelichten in de jaarrekening.

De raad van toezicht is verantwoordelijk voor het uitoefenen van toezicht op het proces van financiële verslaggeving van de onderwijsinstelling.

Onze verantwoordelijkheden voor de controle van de jaarrekening

Onze verantwoordelijkheid is het zodanig plannen en uitvoeren van een controleopdracht dat wij daarmee voldoende en geschikte controle-informatie verkrijgen voor het door ons af te geven oordeel.

Onze controle is uitgevoerd met een hoge mate maar geen absolute mate van zekerheid waardoor het mogelijk is dat wij tijdens onze controle niet alle materiële fouten en fraude ontdekken.

Afwijkingen kunnen ontstaan als gevolg van fraude of fouten en zijn materieel indien redelijkerwijs kan worden verwacht dat deze, afzonderlijk of gezamenlijk, van invloed kunnen zijn op de economische beslissingen die gebruikers op basis van deze jaarrekening nemen. De materialiteit beïnvloedt de aard, timing en omvang van onze controlewerkzaamheden en de evaluatie van het effect van onderkende afwijkingen op ons oordeel.

Wij hebben deze accountantscontrole professioneel kritisch uitgevoerd en hebben waar relevant professionele oordeelsvorming toegepast in overeenstemming met de Nederlandse controlestandaarden, het Onderwijsaccountantsprotocol OCW 2023, ethische voorschriften en de onafhankelijkheidseisen. Onze controle bestond onder andere uit:

- het identificeren en inschatten van de risico's
 - dat de jaarrekening afwijkingen van materieel belang bevat als gevolg van fouten of fraude,
 - van het niet rechtmatig tot stand komen van baten en lasten alsmede de balansmutaties, die van materieel belang zijn,
- het in reactie op deze risico's bepalen en uitvoeren van controlewerkzaamheden en het verkrijgen van controle-informatie die voldoende en geschikt is als basis voor ons oordeel. Bij fraude is het risico dat een afwijking van materieel belang niet ontdekt wordt groter dan bij fouten. Bij fraude kan sprake zijn van samenspanning, valsheid in geschrifte, het opzettelijk nalaten transacties vast te leggen, het opzettelijk verkeerd voorstellen van zaken of het doorbreken van de interne beheersing;
- het verkrijgen van inzicht in de interne beheersing die relevant is voor de controle met als doel controlewerkzaamheden te selecteren die passend zijn in de omstandigheden. Deze werkzaamheden hebben niet als doel om een oordeel uit te spreken over de effectiviteit van de interne beheersing van de onderwijsinstelling;
- het evalueren van de geschiktheid van de gebruikte grondslagen voor financiële verslaggeving, de gebruikte financiële rechtmatigheidscriteria en het evalueren van de redelijkheid van schattingen door het bestuur en de toelichtingen die daarover in de jaarrekening staan;

- het vaststellen dat de door het bestuur gehanteerde continuïteitsveronderstelling aanvaardbaar is. Tevens het op basis van de verkregen controle-informatie vaststellen of er gebeurtenissen en omstandigheden zijn waardoor gereede twijfel zou kunnen bestaan of de onderwijsinstelling haar activiteiten in continuïteit kan voortzetten. Als wij concluderen dat er een onzekerheid van materieel belang bestaat, zijn wij verplicht om aandacht in onze controleverklaring te vestigen op de relevante gerelateerde toelichtingen in de jaarrekening. Als de toelichtingen inadequaat zijn, moeten wij onze verklaring aanpassen. Onze conclusies zijn gebaseerd op de controle-informatie die verkregen is tot de datum van onze controleverklaring. Toekomstige gebeurtenissen of omstandigheden kunnen er echter toe leiden dat een instelling haar continuïteit niet langer kan handhaven;
- het evalueren van de presentatie, structuur en inhoud van de jaarrekening en de daarin opgenomen toelichtingen; en
- het evalueren of de jaarrekening een getrouw beeld geeft van de onderliggende transacties en gebeurtenissen en of de in deze jaarrekening verantwoorde baten en lasten alsmede de balansmutaties in alle van materieel belang zijnde aspecten rechtmatig tot stand zijn gekomen.

Wij communiceren met de raad van toezicht onder andere over de geplande reikwijdte en timing van de controle en over de significante bevindingen die uit onze controle naar voren zijn gekomen, waaronder eventuele significante tekortkomingen in de interne beheersing.

Zwolle, 27 juni 2024

Van Ree Accountants

Digitaal ondertekend met Hix door

R. van der Weerd RA MSc

op 27-06-2024 12:23

VAN REE  ACCOUNTANTS

Van der Weerd RA MSc

R. van der Weerd RA MSc