



Expert word je samen

Ondersteuningsplan Passend onderwijs
Deventer
2022-2026

Voorwoord

Binnen het samenwerkingsverband Sine Limite werken 11 schoolbesturen samen. Zij maken met elkaar afspraken over de manier waarop alle leerlingen de ondersteuning kunnen krijgen die zij nodig hebben. De afspraken vormen samen de opdracht voor passend onderwijs en worden vastgelegd in een Ondersteuningsplan.

Dit Ondersteuningsplan betreft de periode augustus 2022- juli 2026. We beschrijven hierin waar we als samenwerkingsverband voor staan, wat onze speerpunten in deze periode zijn, hoe we de middelen inzetten en hoe we met elkaar kwaliteit borgen en verbeteren. Het is een dynamisch plan. Jaarlijks kunnen we, door nieuwe inzichten die we krijgen en/of door sterk veranderende (maatschappelijke) omstandigheden, besluiten de speerpunten of onze werkwijze aan te scherpen (iteratieve aanpak). Dit gebeurt in jaarplannen die uit dit Ondersteuningsplan voortkomen. Daarin zijn we kort en (daad)krachtig. Deze plannen komen in een cyclus terug in overleggen met alle betrokkenen, in netwerken en in scholing en bieden inspiratie voor het hele Deventer-onderwijs.

Totstandkoming Ondersteuningsplan

We vinden het belangrijk dat het Ondersteuningsplan breed gedragen wordt. Daarom is gekozen voor het evalueren van het huidige plan en het ophalen van input bij belanghebbenden vanuit besturen, scholen, ouders, leerlingen en gemeente. Dit hebben we gedaan in meerdere bijeenkomsten tussen november 2021 en februari 2022. Alle reacties en gesprekken zijn geanalyseerd en vertaald naar trends. De terugblik op het plan van 2018-2022 is te lezen in bijlage 2. Vervolgens hebben we rondes gemaakt waarin weer met verschillende geledingen gesproken is in kleine groepen over de pijlers van dit nieuwe Ondersteuningsplan: **Samen, Zo vroeg mogelijk en Kwaliteit**. Hierbij is steeds gekeken naar wat we willen versterken, vernieuwen en veranderen. Al deze input is verwerkt in een bespreekconcept van het Ondersteuningsplan. De wettelijke verplichtingen waaraan het Ondersteuningsplan moet voldoen, zijn er ook in verwerkt.

Het concept is besproken met de schoolbesturen in de deelnemersraad, de Raad van Toezicht, de Ondersteuningsplanraad (een vertegenwoordiging van ouders en medewerkers van de scholen), de Beleidsgroep, het IB-netwerk en Directeurennetwerk, met het team van het kennis- en dienstencentrum van Sine Limite en met een meeleesgroep van ouders, intern begeleiders, directeuren en kwaliteitsmedewerkers. Ook is er gesproken met onderwijs- en jeugdambtenaren van de gemeente Deventer. Uit al deze gesprekken zijn de laatste aanpassingen doorgevoerd in dit plan. De definitieve versie van het Ondersteuningsplan is vervolgens voor instemming voorgelegd aan de Ondersteuningsplanraad, het OOGO met de gemeente en de deelnemersraad. Na goedkeuring door de Raad van toezicht is het Ondersteuningsplan 2022-2026 vastgesteld door de bestuurder in april 2022. Kortom: dit plan is echt van ons samen, net zoals passend onderwijs onze gezamenlijke verantwoordelijkheid is. De titel van dit plan is: Expert word je samen. Het doel is dat we in 2026 expert met elkaar zijn.

Hans Kelderman
Bestuurder a.i. Samenwerkingsverband Sine Limite

April 2022

Inhoudsopgave

1. Wettelijke taken	4
2. Wie zijn wij	5
Organisatiestructuur.....	5
Samenwerkingsverband Sine Limite.....	5
Governance, medezeggenschap en overlegstructuren.....	6
3. Waar staan wij voor	7
Missie, visie en belofte	7
4. Waar gaan wij voor	8
Fundament, pijlers en ambities.....	8
5. Hoe doen wij het in Deventer	13
Leerrecht en zorgplicht	13
Basiskwaliteit, basisondersteuning en extra ondersteuning	13
Extra ondersteuning buiten de basisschool	16
Toelaatbaarheidsverklaringen, jeugdhulp, samenwerking partners	17
Terugblik.....	18
6. Financiën	19
Financieel beleid, uitgangspunten meerjarenbegroting en eigen vermogen	19
7. Kwaliteit	21
Inrichting kwaliteitszorg, communicatie en bezwaarprocedure.....	21
8. Jaarplan	23

Bijlage 1 Welke besturen en scholen vormen ons samenwerkingsverband

Bijlage 2 Terugblik 2018-2022: Verbreden, verdiepen en versterken

Bijlage 3 Commissie van Toelaatbaarheidsverklaringen

Bijlage 4 Leerrecht voor ieder kind: geen thuiszitters

Bijlage 5 Steunpunt Ouders en Jeugd

Bijlage 6 Door (ontwikkelen) van voorschool naar het basisonderwijs

Bijlage 7 Door (ontwikkelen) naar het voortgezet onderwijs

1. Wettelijke taken

Schoolbesturen zijn verplicht aangesloten bij één of meer samenwerkingsverbanden passend onderwijs. Het bestuur van het samenwerkingsverband en de aangesloten schoolbesturen zijn gezamenlijk verantwoordelijk voor de realisatie van passend onderwijs.

Het samenwerkingsverband heeft eigen wettelijke taken die erop gericht zijn te zorgen voor een dekkend netwerk van voorzieningen, zodat aangesloten schoolbesturen kunnen voldoen aan de zorgplicht passend onderwijs. Het samenwerkingsverband moet afspraken maken over de manier waarop voor alle kinderen zo goed mogelijk passend onderwijs wordt georganiseerd. Deze afspraken worden vastgelegd in het Ondersteuningsplan. Waar deze afspraken het beleid van schoolbesturen en scholen betreffen, zijn de schoolbesturen verantwoordelijk voor de uitvoering van deze afspraken.

De wet laat veel ruimte voor samenwerkingsverbanden en schoolbesturen om passend onderwijs naar eigen visie en passend bij de eigen situatie te organiseren. Hierdoor is er ruimte voor maatwerk en om keuzes te maken die passen bij de extra onderwijsbehoeften van kinderen binnen Deventer. Dit vraagt ook om een goede afstemming met de gemeente gericht op het aansluiten van het onderwijs op het jeugdbeleid van de gemeente, waaronder jeugdhulp. Het samenwerkingsverband voert op overeenstemming gericht overleg met de gemeente (OOGO) over het Ondersteuningsplan.

Een andere belangrijke taak van het samenwerkingsverband is de verantwoordelijkheid voor de advisering over extra ondersteuning en toeleiding tot speciale (basis)scholen en voorzieningen. Hiermee vervult het samenwerkingsverband een centrale rol in de toewijzing van extra ondersteuning.

In de wet Passend onderwijs is bepaald dat een samenwerkingsverband vier taken heeft:

1. Het vaststellen van een Ondersteuningsplan.
2. Het verdelen en toewijzen van ondersteuningsmiddelen en voorzieningen aan de scholen.
3. Het beoordelen of een leerling toelaatbaar is tot een school voor speciaal basisonderwijs of speciaal onderwijs.
4. Het adviseren over de ondersteuningsbehoefte van een leerling.

In het Ondersteuningsplan beschrijven we hoe we deze taken uitvoeren binnen Deventer. We houden rekening met wat er wettelijk gezien minimaal in het Ondersteuningsplan opgenomen moet zijn. Dit gaat in hoofdlijnen over:

- Afspraken over het niveau van basisondersteuning op alle scholen in het samenwerkingsverband.
- Afspraken over de extra ondersteuning en hoe we middelen hiervoor verdelen.
- Afspraken (procedures en criteria) over de plaatsing van leerlingen in het speciaal basisonderwijs en speciaal onderwijs.
- Afspraken over de manier waarop we ouders informeren over ondersteuningsmogelijkheden en voorzieningen.

'Wij' in dit Ondersteuningsplan staat voor alle onderwijsteams, besturen, gemeente en het kennis- en dienstencentrum van Sine Limite. Voorop staat dat we in dit plan met elkaar de lat hoog leggen, onze ambities uitdagend en met lef zijn opgesteld en we samen op pad gaan om het onderwijs voor ieder kind passend en inspirerend te maken.

2. Wie zijn wij

Organisatiestructuur

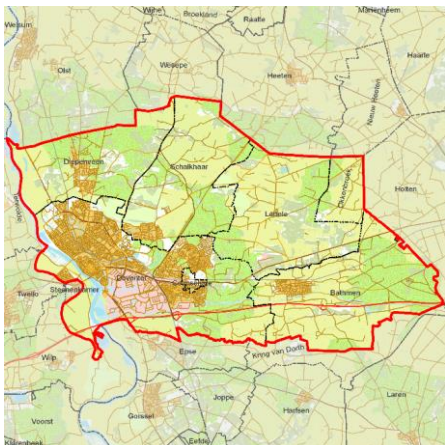
Sine Limite is een stichting. Hierin werken 11 besturen met 37 scholen voor basisonderwijs, speciaal basisonderwijs en speciaal onderwijs samen. Op 01-10-2021 telde het samenwerkingsverband 8.506 leerlingen. Als netwerkorganisatie zorgen wij samen voor passend onderwijs voor alle kinderen in ons werkgebied. Ons uitgangspunt is dat zoveel mogelijk kinderen binnen de reguliere basisschool thuis nabij onderwijs volgen.

Om passend onderwijs te kunnen bieden aan kinderen die iets extra's nodig hebben, werken de schoolbesturen in het samenwerkingsverband samen op basis van solidariteit. Ook is er intensieve samenwerking met gemeente, voorschoolse voorzieningen, voortgezet onderwijs en partners die zorg en ondersteuning bieden. Ouders zijn voor ons vanzelfsprekende partners.

Samenwerkingsverband Sine Limite

Sine Limite is het samenwerkingsverband waarin scholen en schoolbesturen in Deventer samenwerken. Het samenwerkingsverband kent een kennis- en dienstencentrum, met daaraan gekoppeld het kennis- en dienstencentrum Jonge Kind & VVE (Voor- en Vroegschoolse Educatie) dat ook onder de naam Sine Limite werkt. Dit centrum:

- Geeft advies, ondersteuning, bemiddeling en toekenning van toelaatbaarheidsverklaringen voor plaatsing in het speciaal basisonderwijs of speciaal onderwijs.
- Organiseert voor de samenwerkende scholen gezamenlijke (subsidie)trajecten, projecten of programma's en biedt scholing aan samen met de besturen.
- Ondersteunt scholen vanuit het kennis- en dienstencentrum met adviseurs, onderzoekers en specialisten.
- Is het loket voor kinderopvang, scholen en ouders voor het beantwoorden van vragen en voor het geven van advies.
- Werkt samen met scholen en kinderopvang permanent aan kwaliteitsverbetering.
- Biedt bovenschoolse voorzieningen voor kinderen binnen Deventer; op dit moment zijn dat de Verrijkgroep, de TOP Academie Deventer en het Klassehuis.
- Werkt samen met gemeente, jeugdhulp, welzijn, jeugdgezondheidszorg, kinderopvang en voortgezet onderwijs.
- Vertegenwoordigt het Deventer basisonderwijs bij lokaal, regionaal en landelijk overleg.



Werkgebied van het samenwerkingsverband.

Governance

In 2020 heeft binnen Sine Limite een wijziging in de governance plaatsgevonden naar aanleiding van een (in 2019) uitgebracht advies naar de deugdelijkheid van de governance in het samenwerkingsverband. De coöperatie Sine Limite is omgevormd tot een stichting. Deze wijziging is statutair vastgelegd bij de notaris.

Sine Limite heeft geen medewerkers in dienst. Medewerkers van het kennis- en dienstencentrum van Sine Limite zijn in dienst van Stichting Orthopedagogisch Instituut (SOI) en dat geldt ook voor de medewerkers van Panta rhei en TiNtaan. Het kennis- en dienstencentrum van Sine Limite vormt een personele unie met SOI. Er is een afgevaardigde vertegenwoordigd in de MR van SOI.

Sine Limite heeft een bestuurder die verantwoordelijk is voor de besturing van de stichting, de ontwikkeling en uitvoering van het Ondersteuningsplan. Tevens is de bestuurder verantwoordelijk voor de kwaliteit van het kennis- en dienstencentrum. De bestuurder van Sine Limite is ook de bestuurder van SOI.

Sine Limite heeft naast een bestuurder een Raad van Toezicht met drie leden die het interne toezicht uitvoeren met een accent op de toetsing van de maatschappelijke effecten van passend onderwijs. De Raad van Toezicht is tevens de Raad van Toezicht van SOI. De Raad van Toezicht is de werkgever van de bestuurder.

Daarnaast heeft Sine Limite een Deelnemersraad waarin alle schoolbesturen als eigenaar van het samenwerkingsverband vertegenwoordigd zijn. De Deelnemersraad heeft instemmingsrecht op de begroting, het jaarplan en het Ondersteuningsplan. Bij onderdelen waarop instemming gevraagd wordt vindt besluitvorming plaats in een open dialoog, gericht op overeenstemming.

Medezeggenschap

De medezeggenschap is belegd bij de Ondersteuningsplanraad (OPR) waarin vertegenwoordigers van ouders en personeelsleden van de aangesloten scholen met de bestuurder overleggen over passend onderwijs, zij vervullen hiermee een klankbordfunctie. De OPR ziet erop toe dat het voorgenomen beleid van Sine Limite, vanuit het perspectief van ouders en professionals, succesvol is voor de kinderen binnen het onderwijs in Deventer. Zij hebben instemmingsrecht op (de inhoud van) het Ondersteuningsplan. Dit geldt ook voor tussentijdse wijzigingen in het plan.

Overlegstructuren

- Sinds 2020 is er een beleidsgroep geformeerd, die betrokken is bij en advies geeft over nieuw beleid van het samenwerkingsverband. Deze groep bestaat uit een afvaardiging van leerkrachten, intern begeleiders, directeuren, teamleiders en kwaliteitsmedewerkers vanuit alle schoolbesturen. Ook zijn zij betrokken bij de ontwikkeling en uitvoering van de jaarplannen.
- Voor het ontwikkelen en borgen van het VVE-beleid neemt Sine Limite deel aan de Stuurgroep VVE (Voor- en Vroegschoolse Educatie) waarin nauw samengewerkt wordt met de gemeente, schoolbesturen, vertegenwoordigers kinderopvang, GGD en Raster welzijn.
- Binnen ons samenwerkingsverband organiseren we verschillende ontmoetingsmomenten en delen we kennis met elkaar. Deze netwerken zijn er voor intern begeleiders, directeuren, pedagogisch coaches en managers in de kinderopvang.
- Ook is er een PO-VO netwerk waarin wij gezamenlijk werken aan de doorgaande lijnen en leren van en met elkaar.

3. Waar staan wij voor

In dit hoofdstuk beschrijven we kort en krachtig waar wij voor staan. Dit is de basis waar vanuit wij de komende vier jaar samen aan de slag gaan in Deventer.

Bestaansrecht

In het belang van iedere leerling maken we samen het verschil met passend onderwijs in Deventer.

Missie

Samen volop ontwikkelkansen in Deventer pakken.

Visie

Door verbinding kansen voor iedereen

Stel je voor dat in Deventer ieder kind zo optimaal mogelijk opgroeit. Dat voor kinderen het beste onderwijs beschikbaar is. Dat niemand thuiszit die op school zou moeten zitten ... Klinkt goed, toch? Hier gaan wij voor. Wij zijn schoolbesturen, scholen, het kennis- en dienstencentrum, gemeente en ouders. Samen met onze partners bewaken wij het belang van elk kind. Bieden we passend onderwijs met de beste ontwikkelkansen. Want een stabiele basis start al ver voor school, dan zijn wij er al en bereiden we kinderen voor op hun rol in de samenleving. In Deventer om te beginnen. Dit doen wij door verder te kijken dan alleen de school. Door vooral te zien wat wél lukt en mogelijk is. Zo versterken wij de kracht in ieder kind en in elkaar. Samen werken, leren en floreren.

Wij zijn laagdrempelig, zichtbaar en vindbaar. Signalen vangen wij op en hier springen wij vroegtijdig op in. Kinderen, ouders, leerkrachten en omgeving ... in Deventer betrekken wij elkaar bij alles. Zijn er hulptroepen nodig? Dan weten wij die te vinden. Samen hebben wij op alle ondersteuningsvragen een passend antwoord.

Belofte

Expert word je samen.

Onze kernwaarden

Samen	Ondernemend
Wij zijn in verbinding, werken vanuit betrokkenheid en solidariteit, wij staan midden in de samenleving, communicatie staat centraal, wij halen de kracht in elkaar naar boven, hebben oog voor anderen, willen erbij horen, hebben duurzaamheid hoog in het vaandel en werken vanuit een sterke basis en fundament	Wij zijn actief, betrokken, tonen lef, zoeken elkaar op, gaan voor groei en ontwikkeling, kijken naar de toekomst, pakken kansen, denken oplossingsgericht vanuit eigenwijsheid, zoeken grenzen op, overstijgen die, met behoud van eigenheid, volgen maatschappelijke ontwikkelingen, zijn ons bewust van kansen(on)gelijkheid

4. Waar gaan wij voor

Dit Ondersteuningsplan is gebaseerd op een fundament met daarop drie pijlers. Aan iedere pijler hangen drie ambities.

ambities		
pijler Wij	pijler Zo vroeg mogelijk	pijler Kwaliteit
fundament		

Het fundament is waar we op (en voor) staan, de basis en onze kracht waarop we met elkaar bouwen. Ons fundament bestaat uit:

- Onze missie, visie en belofte
- Actieve betrokkenheid van iedereen
- Altijd meetbaar en/of merkbaar
- Behoud van eigenheid binnen het gezamenlijke commitment
- Cyclisch werken in een jaarplan waarin de ambities uit het Ondersteuningsplan omgezet zijn in praktische, haalbare en uitdagende doelen
- Wettelijke kaders en eisen

Pijler Wij

Wij werken samen. Dit betekent dat iedereen in Deventer altijd denkt en handelt vanuit het belang van het kind. Het kind gaat voor structuren, grenzen en eigenbelangen.

Ambitie 1

Wat willen we bereiken?

In Deventer zit geen kind thuis

Hoe doen we dat?

We voelen ons samen verantwoordelijk voor ieder kind.

Met elkaar gaan we altijd op zoek naar de plek binnen Deventer waar de meest optimale ondersteuning voor een kind geboden kan worden; liefst op de eigen school, soms op de buurschool en als het beter past op speciaal (basis)onderwijs of als het nodig is buiten Deventer.

Er is een dekkend netwerk samen met partners, waarin maatwerk mogelijk is voor ieder kind.

Wat is hiervoor nodig?

De samenwerking tussen basisonderwijs, taalschool, speciaal basisonderwijs en speciaal onderwijs wordt versterkt.

De basisschool stelt doelen op om de basisondersteuning en extra ondersteuning binnen de school blijvend te ontwikkelen.

De samenwerking tussen onderwijs en jeugdhulp wordt versterkt.

Er is een gezamenlijke visie op doorontwikkeling van het Klassehuis, de TAD (TOP Academie

Deventer), de Verrijkgroep en eventuele andere, nieuwe te ontwikkelen voorzieningen in Deventer.

Ambitie 2

Wat willen we bereiken?

Samenwerking in de wijken: laagdrempelig, beschikbaar en zichtbaar

Hoe doen we dat?

Met elkaar delen van bestaande en nieuwe initiatieven in wijken en binnen Deventer.

Organiseren van lerende netwerken rond thema's die spelen in de wijk.

Intensivering van samenwerking met partners, waar mogelijk in de wijk.

Het kennis- en dienstencentrum heeft een verbindende en faciliterende rol in de wijk.

Wat is hiervoor nodig?

Kansen en mogelijkheden staan centraal.

Meerwaarde zien in de verbinding en tijd investeren in de ontmoeting.

Inzet van de medewerkers van het kennis- en dienstencentrum sluit zoveel mogelijk aan bij wijkgericht werken.

Ambitie 3

Wat willen we bereiken?

Hé kind in Deventer: jouw stem telt!

Hoe doen we dat?

Kinderen in Deventer denken mee over passend onderwijs.

We luisteren naar wat het kind te zeggen heeft en betrekken het kind bij iedere stap.

We zetten kindvriendelijke en kindgerichte communicatiemiddelen in.

Wat is hiervoor nodig?

Het kennis- en dienstencentrum blaast het leerlingplatform nieuw leven in.

School en kennis- en dienstencentrum stemmen af en maken afspraken over de leerlingbetrokkenheid.

Het kennis- en dienstencentrum zorgt ervoor dat er naast geschreven informatie ook informatievoorziening via beeldmateriaal gericht op kinderen komt.

Pijler Zo vroeg mogelijk

Wij wachten niet af. Wij kijken, luisteren, voelen en durven te doen.

Ambitie1

Wat willen we bereiken?

Wij sluiten met ons onderwijs aan op maatschappelijke ontwikkelingen

Hoe doen we dat?

We zijn op de hoogte van de actualiteit en de gevolgen daarvan voor de kinderopvang en het onderwijs.

We realiseren ons wat de invloeden, gevolgen en effecten zijn van maatschappelijke ontwikkelingen en anticiperen daar vroegtijdig op.

We passen ons onderwijs aan, passend bij de toekomst.

Wat is hiervoor nodig?

Actualiteit en maatschappelijke ontwikkelingen staan op de agenda van netwerken, overleggen en in het scholingsaanbod.

We gebruiken theoretische kaders en zijn op de hoogte van nieuwe (wetenschappelijke) inzichten. Wendbaarheid, flexibiliteit, solidariteit, nieuwsgierigheid, interesse, duurzaamheid en leren loslaten.

Ambitie 2

Wat willen we bereiken?

Wij voorkomen dat signalen problemen worden

Hoe doen we dat?

Kinderen zijn altijd vroegtijdig in beeld, we zijn al voor het onderwijs begint in de kinderopvang.

Er is sprake van gelijkwaardig partnerschap met ouders.

Actief inzetten op het versterken van het welbevinden van kinderen.

Wij kennen onze hulptroepen, durven te vragen en kiezen samen voor duurzame oplossingen.

Op basis van analyses brengen we in kaart waar specifieke ondersteuningsbehoeften liggen om hier tijdig op in te springen met een passend aanbod.

We richten in Deventer een Ouder- en jeugd Steunpunt op.

Wat is hiervoor nodig?

VVE-subsidie blijft gekoppeld aan passend onderwijs om blijvend toe te werken naar passende kinderopvang.

Het kennis- en dienstencentrum is vroegtijdig beschikbaar en biedt ondersteuning aan de kinderopvang en ouders van kinderen onder de vier jaar.

Wij investeren in de relatie met ouders.

De effecten van de inzet van de preventieve training Sterker met de klas (training groepsdynamiek) worden gemonitord.

We halen structureel kengetallen op, maken analyses en stemmen onze aanpak en aanbod daarop af.

We kennen de sociale kaart en weten elkaar te vinden.

Er is een werkgroep Steunpunt waarvan ouders en kinderen deel uitmaken, in bijlage 5 verder omschreven.

Ambitie 3

Wat willen we bereiken?

In Deventer is er een doorgaande lijn van 0 tot 18 jaar

Hoe doen we dat?

We investeren in succesvolle overgangen van voorschools naar basisonderwijs naar voortgezet onderwijs; voor kinderen met een extra ondersteuningsbehoefte zijn deze momenten kwetsbaar en levert het winst op als de overgang goed georganiseerd is.

Samenwerking tussen voorschools, BSO, basisonderwijs, speciaal (basis)onderwijs en voortgezet onderwijs wordt versterkt.

Groep 7 is al in beeld voor de overgang naar het voortgezet onderwijs, zodat het voortgezet onderwijs vroegtijdig mee kan denken over passende begeleiding en mogelijkheden voor het kind.

Wat is hiervoor nodig?

We werken met een warme overdracht op alle overgangsmomenten.

Alle betrokkenen zijn verantwoordelijk.

De rol van ouders in de processen is essentieel; ouders worden gezien als gelijkwaardige partner.

Voorschools, BSO, basisonderwijs, speciaal (basis)onderwijs en voortgezet onderwijs kennen elkaars perspectief en spreken dezelfde taal.

Pijler Kwaliteit

Wij creëren onderwijskwaliteit in Deventer waarin ieder kind floreert.

Ambitie 1

Wat willen we bereiken?

Wij realiseren samen onze visie op inclusiever onderwijs en geven daar uitvoering aan

Hoe doen we dat?

Het gesprek over inclusiever onderwijs wordt gezamenlijk gevoerd.

Wat is hiervoor nodig?

Buiten de deuren van je eigen opvang, school, bestuur en samenwerkingsverband kijken en ervaren. Oprechte nieuwsgierigheid naar elkaars perspectieven.

Bestuurlijke wil om een gezamenlijke visie op inclusiever onderwijs te formuleren.

Ambitie 2

Wat willen we bereiken?

Wij bieden zodanige onderwijskwaliteit, dat wij ieder kind gelijke en optimale kansen geven

Hoe doen we dat?

Basisondersteuning is bij iedereen helder en de basiskwaliteit is op orde.

Doorontwikkeling schoolondersteuningsprofiel (SOP) aan de hand van wettelijke richtlijnen zodat helder is wat iedere school kan bieden in de basisondersteuning en extra ondersteuning.

Het kennis- en dienstencentrum gaat van kindgericht naar systeemgericht werken: verbinding, ondersteuning en vergroten van expertise worden (waar mogelijk) losgekoppeld van het individuele kind.

Innovatieve ideeën worden gedeeld en bieden inspiratie en verrijking voor het hele Deventer onderwijsveld.

Door de thema's vanuit de verschillende netwerken op te halen, te bundelen en in scholing om te zetten, sluiten we aan bij maatschappelijke ontwikkelingen en behoeften vanuit de scholen.

Wat is hiervoor nodig?

De besturen voeren het gesprek met elkaar over de verwachtingen van de basisondersteuning en de basiskwaliteit.

Helderheid krijgen vanuit het ministerie over nieuwe richtlijnen SOP.

Het kennis- en dienstencentrum ontwikkelt zich door, passend bij dit Ondersteuningsplan, van kindgericht naar meer systeemgericht werken.

Het kennis- en dienstencentrum organiseert en faciliteert ontmoetingen en bruisende momenten waar je aan de slag gaat met creativiteit en inventiviteit en vol energie vandaan komt.

De scholing van het kennis- en dienstencentrum wordt voor een deel gezamenlijk met de besturen georganiseerd.

Ambitie 3

Wat willen we bereiken?

Wij monitoren de kwaliteit van ons samenwerkingsverband

Hoe doen we dat?

Wij werken samen met alle (keten)partners doelgericht en cyclisch aan het jaarplan wat bij dit Ondersteuningsplan hoort.

Wij stellen verbeteractiviteiten op aan de hand van trends en ontwikkelingen die we signaleren.

Wij formuleren passende doelen.

Alles wat wij doen is meetbaar en/of merkbaar.

Wat is hiervoor nodig?

Jaarplan wordt opgesteld en gevolgd volgens onderstaand model.

Kwaliteitscyclus Sine Limite  **'goed onderwijs voor ieder kind'**



PLAN

Opstellen van een richtinggevend plan dat aansluit op de missie, (financieel) beleid en strategied, waarbij heldere doelen gesteld worden.

DO

Uitvoeren van de (preventieve) acties die in de planfase zijn gesteld. In deze fase is er ruimte om te experimenteren en te leren.

CHECK

Monitoren en evalueren van de opgestelde doelen

ACT

Bijstellen, bijsturen en borgen van de plannen, het initiëren van kleine of grote verbetertrajecten en input verzamelen voor de planfase van de volgende cyclus

5. Hoe doen wij het in Deventer

Leerrecht

Ieder kind heeft recht op een optimale ontwikkeling. Dit wordt geregeld in de Leerplichtwet; kinderen van vijf tot zestien jaar moeten naar school. In Deventer werken we vanuit de overtuiging dat ieder kind leerrecht heeft en zorgen wij er met alle ketenpartners voor dat ieder kind naar school gaat. Wat we hieronder verstaan is uitgebreid beschreven in bijlage 4.

Zorgplicht

Scholen moeten ervoor zorgen dat elk kind een passende plek krijgt. Ook als het kind extra begeleiding en ondersteuning nodig heeft. Deze verplichting voor scholen heet zorgplicht en is bij de wet bepaald. De zorgplicht geldt voor kinderen die al op school zitten en voor kinderen die worden aangemeld. De school zoekt in overleg met ouders en eventueel in samenwerking met het kennis- en dienstencentrum een passende plek. De opties zijn:

- De eigen school
- Een andere reguliere school, als de school van keuze de hulp die nodig is niet kan bieden
- Een school voor speciaal (basis)onderwijs

Met de zorgplicht wil de overheid voorkomen dat kinderen van school naar school worden gestuurd, bijvoorbeeld omdat er op de school van keuze geen passend onderwijs voor ze is.

Vrijstelling van onderwijs

Samen streven wij ernaar om zo min mogelijk vrijstellingen af te geven. Een vrijstelling mag nooit het gevolg zijn van het ontbreken van mogelijkheden voor passend onderwijs. De gemeente laat een onafhankelijk arts of orthopedagoog onderzoek doen bij vrijstellingsverzoeken. De orthopedagoog van de commissie TLV van het samenwerkingsverband wordt hiervoor altijd geraadpleegd.

Basiskwaliteit en basisondersteuning

Goede basiskwaliteit - de kwaliteit volgens de wet – is een basisvoorwaarde voor goed onderwijs, net als goede basisondersteuning.

De basiskwaliteit vormt het fundament van de ondersteuningsstructuur van een school. De schoolbesturen zijn verantwoordelijk voor de basiskwaliteit en deze wordt gecontroleerd door de onderwijsinspectie. De eisen voor de basiskwaliteit zijn de wettelijke minimumeisen waaraan elke school moet voldoen.

Binnen Sine Limite hebben we afgesproken wat minimaal onder de basisondersteuning valt. Wij stemmen onze aanpak en onderwijs af op de onderwijs- en ondersteuningsvraag van kinderen door:

- (Sociale) veiligheid te bieden
- Lesmateriaal en de omgeving aan te passen
- Extra uitleg of instructie te geven
- Verrijking en extra aanbod aan te bieden
- Hulp te bieden bij leerproblemen
- Goed om te gaan met verschillen in gedrag

- Vroegtijdig te handelen en waar nodig samen te werken met partners
- Samen met de medewerkers van het kennis- en dienstencentrum een plan van aanpak te maken
- Goed samen te werken met de voorschool en het voortgezet onderwijs
- Rekening te houden met culturele verschillen

De basisondersteuning geeft aan welk aanbod iedere school in Deventer biedt voor ieder kind, passend bij de vorm van onderwijs, doelgroep en schoolontwikkeling. Onderwijsteams werken handelingsgericht en oplossingsgericht. Zij kijken naar mogelijkheden van dit kind, deze ouder(s) en hun sociale omgeving, deze groep en deze leerkracht op deze school. Elke school beschrijft passend bij de eigen populatie en de eigen organisatie het niveau van basisondersteuning in het schoolondersteuningsprofiel (SOP). Hierbij wordt uitgegaan van de maatschappelijke opdracht, professionele cultuur, samenwerking met partners, leerlingbetrokkenheid en ouderbetrokkenheid. Op de website van elke school is een SOP voor ouders opgenomen, met daarin specifieke informatie over de school.

Het kennis- en dienstencentrum van Sine Limite heeft een team van deskundigen die ondersteunend zijn aan de scholen. Zij zijn inhoudelijk en praktisch onderlegd op het gebied van pedagogisch klimaat, klassenmanagement, executieve functies, gedrags- en leerproblematiek, didactiek en ontwikkeling jonge kind. De school maakt met behulp van de kennis en expertise vanuit het kennis- en dienstencentrum, het onderwijs voor ieder kind zo passend mogelijk. Dit doen zij door het voeren van overleggen met school en ouders, het coachen van leerkrachten, het uitvoeren van begeleidingstrajecten en door het voeren van gesprekken over onderwijsontwikkelingen en/of verbeteringen binnen de school.

Zij delen specifieke expertise met onderwijsteams, geven scholing, doen of organiseren onderzoek, adviseren en zijn sparringpartner voor de intern begeleider, de directeur, leerkrachten of ondersteuners in de school. Zij onderhouden nauw contact met jeugdhulp en andere partners.

Vanuit de evaluatie passend onderwijs en de motie die aangenomen is in de Tweede Kamer (2021) is een landelijke norm geen vraag meer, maar een opdracht. Wat deze norm in gaat houden en hoe hier vorm aan gegeven gaat worden is vooralsnog onduidelijk. Een norm is voornamelijk bedoeld om duidelijkheid en kaders te scheppen. En moet daarnaast zicht en grip geven op de aanwezige ondersteuning en wat alle betrokkenen van elkaar mogen verwachten. Wanneer deze norm realiteit wordt zal deze opgenomen en uitgewerkt worden in het jaarplan, met een vertaalslag naar ons eigen samenwerkingsverband.

Extra ondersteuning

Als er meer nodig is dan de basisondersteuning biedt de school extra ondersteuning. De middelen hiervoor worden jaarlijks vanuit het samenwerkingsverband verdeeld onder de scholen. De directeur en intern begeleider maken een bestedingsplan, passend bij de vragen vanuit het team en de doelgroep van de school. Doel van de inzet is gericht op preventieve of curatieve extra ondersteuning binnen de scholen. Scholen weten welke middelen ze gedurende het schooljaar kunnen besteden, wat maakt dat ze flexibel kunnen arrangeren, waarbij de administratieve last voor aanvragen wordt beperkt. De besteding van de middelen wordt jaarlijks verantwoord in Perspectief op School (POS). De school overlegt met de trajectbegeleider over mogelijkheden en inzet van deze middelen. Omdat het hier over middelen voor extra ondersteuning gaat, ingezet vanuit het samenwerkingsverband, is het een wettelijke verplichting dat voor inzet op kindniveau een ontwikkelperspectief (OPP) op sociaal-emotioneel en/of leergebied wordt opgesteld binnen zes

weken na het opstarten van de extra ondersteuning. De school is vrij om een eigen OPP of het OPP wat in het POP (persoonlijk ontwikkel plan) is toegevoegd te gebruiken. In dit OPP beschrijft de school de onderwijsdoelen, de manier waarop deze bereikt worden en welk aanvullend aanbod de school inzet voor het kind. Een vast onderdeel is dat het verwachte uitstroomniveau voor voortgezet onderwijs aangegeven wordt. De school overlegt altijd samen met ouders en kind over de invulling van het OPP. Na instemming van ouders wordt het handelingsdeel van het OPP vastgesteld.

Is extra ondersteuning op de basisschool onvoldoende voor een optimale ontwikkeling, dan wordt in een trajectoverleg eerst samen met ouders en school gekeken of een andere basisschool wel aan deze voorwaarden kan voldoen. Als een andere basisschool geen geschikte optie is, dan is extra ondersteuning mogelijk in het speciaal (basis)onderwijs. Het uitgangspunt is dat dit tijdig en tijdelijk is en gericht op de terugkeer van het kind naar het reguliere basisonderwijs.

Er zijn kinderen met een dusdanig complexe ondersteuningsvraag waarvoor speciaal (basis)onderwijs op dit moment de best passende leer- en ontwikkelomgeving is, waardoor zij langdurig gebruik maken van deze vorm van onderwijs.

Routekaart

Binnen ons samenwerkingsverband is in schooljaar 2020-2021 een routekaart opgesteld bij plaatsing op het speciaal basisonderwijs met een TLV van twee jaar. Deze routekaart is opgesteld zodat een kind bij een tweejarige plaatsing goed gevolgd wordt en de betrokkenheid van iedereen toeneemt. Hierdoor wordt de kans op een succesvolle terugplaatsing naar het reguliere onderwijs vergroot.

structureel deel uit van het Transitie-overleg binnen het kindcentrum waar leerlingen in doorgaande lijn worden besproken.

- De R.K. Daniël de Brouwerschool is een school voor speciaal onderwijs aan zeer moeilijk lerende kinderen in Wilp. Zij maken via opting-in deel uit van ons samenwerkingsverband. De school valt onder het bevoegd gezag van Stichting Zozijn, een zorginstelling.
- Daarnaast hebben we in Deventer de taalschool TiNtaan (Tijdelijk intensief Nederlands taalonderwijs aan nieuwkomers) voor nieuwkomersonderwijs. TiNtaan is een school voor kinderen van 4 tot 12 jaar binnen de gemeente Deventer die de Nederlandse taal niet of nog niet voldoende beheersen.
- Incidenteel volgt een kind speciaal onderwijs op een school buiten Deventer. Is dit het geval dan is er een nauwe samenwerking tussen het kennis- en dienstencentrum en deze specifieke school.

Toelaatbaarheidsverklaringen

Het samenwerkingsverband heeft een commissie van Toelaatbaarheidsverklaringen, met twee taken:

1. Het beantwoorden van een adviesvraag van voorschoolse voorzieningen en van een school, wanneer school en ouders samen met de trajectbegeleider met vragen blijven zitten over welke aanpak, expertise en ondersteuning het best passend zou kunnen zijn en/of welke wegen bewandeld zouden kunnen worden.
2. Het beoordelen van aanvragen voor (verlengingen van) toelaatbaarheidsverklaringen (TLV) en aanvullende arrangementen voor het speciaal basisonderwijs (sbo) en speciaal onderwijs (so) en het afgeven van deze verklaringen. Ook toekenningen voor het solidariteitsbudget of plaatsing in het Klassehuis of Verrijkingsgroep worden in de commissie besproken.

Voor een specifieke groep kinderen heeft Sine Limite een solidariteitsbudget beschikbaar waaruit extra ondersteuning bekostigd kan worden. Een toekenning vanuit dit budget is voor kinderen met een complexe ondersteuningsbehoefte die de (extra) ondersteuning van de basisschool overstijgt of die door de specifieke ondersteuningsvraag andere (incidentele) inzet vraagt. Denk hierbij bijvoorbeeld aan kinderen met het syndroom van Down, langdurig zieke kinderen, kinderen met een fysieke beperking of zeer moeilijk lerende kinderen (IQ<60). In bijlage 3 is de verdere uitwerking rond de TLV te lezen.

Jeugdhulp

Heeft een kind een onderwijs- en/of ondersteuningsbehoefte die verder gaat dan alleen onderwijs, bijvoorbeeld bij gezinsproblematiek of psychische problemen, dan werken de scholen en het kennis- en dienstencentrum nauw samen met jeugdhulp. Dit zijn de medewerkers van Team Toegang Jeugd. Zij sluiten aan bij trajectoverleggen op de scholen om laagdrempelig mee te denken en om ouders te kunnen ondersteunen. Jeugdhulp valt onder de gemeente Deventer. Op scholen waar veel vragen zijn rond (systeem)problematieken, worden vaste pedagogisch medewerkers en/of jeugdhulpverleners ingezet vanuit de gemeente.

Samenwerking partners

Niemand kan passend onderwijs alleen realiseren. Ouders, kinderen, professionals en organisaties hebben elkaar nodig. Wij werken intensief samen met:

- Gemeente Deventer, jeugdhulp en leerplicht

- GGD/jeugdgezondheidszorg
- Welzijn
- Zorgaanbieders en GGZ
- Voorschoolse voorzieningen: kinderopvang en BSO
- Het voortgezet onderwijs en het samenwerkingsverband VO Deventer
- Onderwijsconsulenten
- Scholen voor cluster 1 (voor leerlingen met een visuele beperking) en cluster 2 (voor leerlingen met een auditieve of communicatieve beperking)
- Deventer ziekenhuis en huisartsen
- Saxion Hogeschool (verschillende lectoraten en de PABO)
- Samenwerkingsverbanden in de regio
- Scholen voor speciaal (basis)onderwijs buiten ons samenwerkingsverband
- Universiteit van Amsterdam en Vrije Universiteit Amsterdam voor onderzoek

Het kennis- en dienstencentrum neemt deel aan verschillende landelijke, regionale en gemeentelijke overleggen over onderwijs-zorg en ontwikkelingen binnen passend onderwijs.

Terugblik en ontwikkeling van passend onderwijs binnen Deventer

In bijlage 2 is opgenomen wat we met elkaar de afgelopen vier jaar ontwikkeld en bereikt hebben. Ook zijn daarin de ontwikkelingen van de leerlingaantallen, de thuiszitters en de terugplaatsingen opgenomen.

6. Financiën

Financieel beleid

Het financiële beleid en de bedrijfsvoering van Sine Limite vloeit voort uit en sluit aan bij de doelen, ambities en afspraken van het Ondersteuningsplan. In hoofdlijnen betekent dit voor de meerjarenbegroting:

- Middelen worden zoveel mogelijk ingezet voor het versterken van de basisondersteuning in het reguliere basisonderwijs, bijvoorbeeld voor het versterken van deskundigheid. Scholen krijgen geld voor basisondersteuning. Met ingang van 2023 is dit op basis het leerlingaantal van 1 februari van het vorige schooljaar. Scholen verantwoorden dit jaarlijks in de financiële module van Perspectief op School (POS). Dit behoort bij de pijler Kwaliteit (ambitie 3).
- Voor de bekostiging van arrangementen binnen de eigen school (extra ondersteuning) ontvangen scholen op basis van het aantal leerlingen per 1 februari van het vorig schooljaar een vast bedrag. Deze bedragen worden verantwoord in POS. Ook dit past bij de pijler Kwaliteit (ambitie 3).
- Voor de bekostiging van arrangementen vanuit het solidariteitsbudget is een apart bedrag gereserveerd in de begroting; indien van toepassing vragen scholen dit (jaarlijks) aan bij de commissie TLV. Dit valt onder pijler Wij (ambitie 1).
- Het deelnamepercentage aan het speciaal basisonderwijs en speciaal onderwijs brengen en/of houden we op het landelijk gemiddelde. Aangezien de SBO een verbrede toelating heeft wordt rekening gehouden met een hoger gemiddelde dan het landelijk gemiddelde. De verbrede toelating bestaat uit Praktijkleerlingen, veilige structuurgroepoerlingen en SBO+ leerlingen. Ondertussen voeren we met elkaar het gesprek over inclusiever onderwijs en de gevolgen daarvan voor de deelnemerspercentages van het speciaal onderwijs en speciaal basisonderwijs. Wanneer deze percentages dalen zijn er meer middelen beschikbaar voor ondersteuning van kinderen in regulier basisonderwijs. Dit valt onder de pijlers Wij (ambitie 1) en Kwaliteit (ambitie 1).
- Tot 01-08-2022 kregen scholen op basis van het aantal leerlingen per 1 oktober van het vorig schooljaar uren voor inzet van ondersteuningsspecialisten vanuit het kennis- en dienstencentrum toegewezen; vanaf 01-08-2022 gaat dit veranderen. Er zal op een andere wijze gewerkt gaan worden doordat we ons meer gaan richten op leerkrachthandelen en schoolontwikkeling. Hierdoor zal met name de rol van de gesp-er veranderen. Dit sluit aan bij de pijlers Wij (ambitie 2) en Kwaliteit (ambitie 2).
- Er is jaarlijks geld opgenomen voor bekostiging van medewerkers van het kennis- en dienstencentrum. Naast het bieden van ondersteuning op de scholen voeren de medewerkers van het kennis- en dienstencentrum ook onderzoeken uit en bieden zij diverse maatwerktrajecten op de scholen. Dit past bij de pijler Kwaliteit (ambitie 2). Waar mogelijk worden maatwerktrajecten wijkgericht ingezet passend bij pijler Wij (ambitie 2).
- Het afnemen van dyscalculie-onderzoeken stopt. Hiervoor in de plaats komen er preventieve rekenmaatwerktrajecten voor een bredere doelgroep binnen scholen. Dit sluit aan bij de pijler Zo vroeg mogelijk (ambitie 2). De komende jaren zullen ook de andere onderzoeken besproken worden wat betreft effectiviteit, inzet, doelgroep en mogelijkheden.
- Aanvullende subsidies ten behoeve van passend onderwijs worden eveneens ingezet als maatwerk. Er wordt in 2022 ingezet op trainingen Sterker met de klas waar elke school gebruik van kan maken, om ervoor te zorgen dat er preventief gehandeld kan worden binnen de groep. Dit sluit aan bij de pijler Zo vroeg mogelijk (ambitie 2). Daarnaast kan een kind na

toekenning van het arrangement Verrijkgroep gebruik maken van deze extra ondersteuning. Hetzelfde geldt voor deelname aan de TOP Academie Deventer (TAD).

- Het weerstandsvermogen is volgens de wettelijke norm boven peil en volgens de eigen norm op peil. Na extern onderzoek wordt de eigen norm opnieuw vastgesteld.

Uitgangspunten meerjarenbegroting

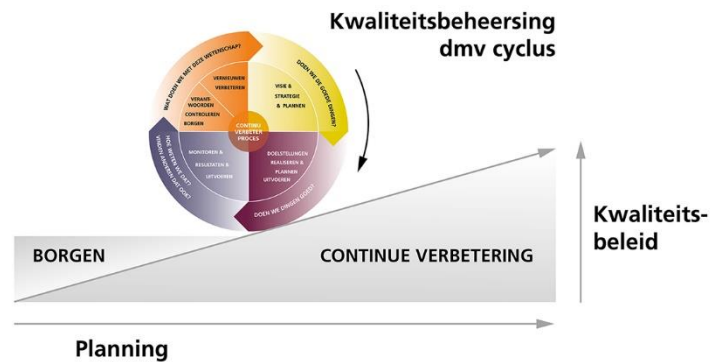
- In de meerjarenbegroting is rekening gehouden met mogelijk negatieve effecten van de vereenvoudiging van de bekostiging. Wanneer de negatieve effecten beperkt zijn is er ruimte om de beleidsvoornemens te intensiveren.
- Ons samenwerkingsverband heeft op dit moment geen bestemmingsreserve. Na een risicoanalyse die wordt opgesteld wordt opnieuw bezien of het aanleggen van een of meerdere bestemmingsreserves wenselijk is.
- Per 2023 gaat de vereenvoudiging bekostiging PO vanuit het ministerie in en zal daarmee de bekostigingssystematiek sbo en so gewijzigd worden, de teldatum van 1 oktober vervalt en wordt verschoven naar 1 februari.
- De vermogenspositie is voldoende om eventuele tegenvallers op te vangen.

Eigen vermogen

Ons samenwerkingsverband heeft uitsluitend een eigen vermogen. Het eigen vermogen is tegelijk de risicoreserve. Zoals hierboven is uitgelegd wordt opnieuw onderzocht of het gewenst is om een of meerdere bestemmingsreserves aan te leggen.

7. Kwaliteit

Inrichting kwaliteitszorg



Kwaliteitszorg in het samenwerkingsverband beoogt het zichtbaar maken van de kwaliteit van de ondersteuning op het niveau van de scholen en het niveau van het samenwerkingsverband. Ook valt hieronder het in kaart brengen van ontwikkelpunten betreffende:

- De ondersteuningsstructuur op de scholen van het samenwerkingsverband.
- De (bovenschoolse) ondersteuningsstructuur van het samenwerkingsverband.
- De onderliggende factoren voor het geven van adequate zorg en begeleiding binnen de scholen van het samenwerkingsverband.
- Het zicht krijgen op de ontwikkeling van het verwijzingsgedrag van de scholen binnen het samenwerkingsverband.

Zoals in iedere professionele organisatie het geval is maakt het samenwerkingsverband gebruik van een aantal kwaliteitszorginstrumenten. Informatie wordt systematisch verzameld en geanalyseerd. Kwaliteitsactiviteiten worden periodiek, cyclisch en doelgericht ingezet, gekoppeld aan de beleidsontwikkeling. Het doel daarvan is om gericht en planmatig toe te werken naar realisatie van alle gestelde doelen en ambities die in het Ondersteuningsplan zijn vastgelegd en ook om zowel intern als extern transparant te zijn over de werkwijze en effectiviteit.

Het kennis- en dienstencentrum wil dat de kwaliteitsactiviteiten in elk proces binnen de organisatie (zowel intern als extern) een belangrijke plaats krijgen, waardoor kwaliteitszorg niet alleen een monitoringsfunctie heeft, maar ook bijdraagt aan het optimaliseren van de impact van alle professionele activiteiten binnen het samenwerkingsverband. Een ander belangrijk aspect van kwaliteitszorg is dat de data het lerend vermogen van het samenwerkingsverband ondersteunen.

Het samenwerkingsverband gebruikt interne maand-, kwartaal- en jaarrapportages en gebruikt de financiële module van Perspectief op School (POS). Scholen verantwoorden hierin jaarlijks op welke manier zij ontvangen budgetten vanuit het samenwerkingsverband hebben besteed.

Scholen voelen zich op het moment van het schrijven van dit nieuwe plan (2022) niet altijd eigenaar van de gemaakte afspraken en de te bereiken doelen of interpreteren deze verschillend. Daarom

willen we met de besturen en de scholen een aantal afspraken maken, waarin de betrokkenheid met elkaar en het leren van elkaar meer tot zijn recht komt zodat het eigenaarschap breder gedragen en gevoeld wordt. Deze afspraken komen terug in het jaarplan, onderliggend aan dit Ondersteuningsplan.

De scholen binnen het samenwerkingsverband geven aan dat zij niet goed op de hoogte zijn van de kansen en mogelijkheden die elke school te bieden heeft. Dit maakt dat we ons bij de ambities bij de pijler Kwaliteit hierop richten. We verwachten hierbij van de besturen en de scholen dat er ook zelf initiatief genomen wordt.

Communicatie

Communicatie over passend onderwijs is in de eerste plaats een zaak tussen kind, ouders en school. Wat doet het kennis- en dienstencentrum om onderwijsteams en ouders te informeren?

- In het samenwerkingsverband zijn diverse overleggen en netwerkbijeenkomsten met onderwijsprofessionals, beleidsgroep, OPR, deelnemers, Raad van Toezicht en ouders.
- Het kennis- en dienstencentrum heeft een loket, dat alle werkdagen (tijdens schoolvakanties is het loket gesloten) bereikbaar is van 08.30 tot 17.00 uur, zowel telefonisch als per mail; ouders, scholen en partners kunnen hier terecht voor informatie en vragen.
- Op de website van Sine Limite is alle informatie over passend onderwijs specifiek beschreven voor de doelgroepen ouder (met kind van 2-4 jaar), ouder (met kind van 4-13 jaar), school, kinderopvang en partners.
- Onderwijsteams ontvangen met regelmaat een digitale nieuwsflits.
- De resultaten van de monitor, die twee keer per jaar wordt opgesteld, worden besproken met de OPR en de Raad van Toezicht.
- Trends vanuit de monitor worden besproken met de beleidsgroep, de deelnemersraad en in de netwerken.
- Er wordt een jaarverslag opgesteld en gedeeld op de website van Sine Limite.

Aandachtspunten rond communicatie zijn:

- Vereenvoudigen van onze passend onderwijstaal en onderwijstermen.
- Naamsbekendheid, zichtbaarheid en vindbaarheid van Sine Limite en het kennis- en dienstencentrum bij kinderen en ouders verder vergroten.
- Informatievoorziening ook op andere wijze dan geschreven woord verder vorm te geven.
- Leerkrachten informeren over ontwikkelingen binnen het samenwerkingsverband.
- Afstemming met gemeente voor meer begrip en het spreken van elkaars taal: wat hoort bij jeugdwet en wat valt onder wet passend onderwijs.

Bezwaarprocedure

Goede samenwerking tussen kind, ouders, school en het kennis- en dienstencentrum zorgt in verreweg de meeste situaties ervoor dat een kind zich optimaal ontwikkelt op de juiste plek. Toch kunnen er natuurlijk meningsverschillen, of incidenteel conflicten, ontstaan. Dan kan het kennis- en dienstencentrum bemiddelen of onafhankelijke bemiddeling organiseren. Inzet daarbij is altijd het belang van het kind. Uiteraard wordt hierbij door de school eerst het eigen bestuur betrokken en geraadpleegd.

Zijn ouders het niet eens met een besluit over de toelaatbaarheidsverklaring, dan kunnen zij binnen zes weken na afgifte bezwaar aantekenen bij het bestuur van Sine Limite. Informatie hierover is te vinden op de website van Sine Limite.

8. Jaarplan

Het Ondersteuningsplan kent wettelijk een termijn van vier jaar. Wij kiezen ervoor om met een cyclus te gaan werken waarbij we per schooljaar een jaarplan opstellen. Jaarlijks zal in januari een tussenevaluatie van het jaarplan plaatsvinden in alle netwerken en overleggen. In mei/juni volgt dan de evaluatie van het afgelopen schooljaar binnen alle netwerken en overleggen. Op basis van die evaluatie wordt aan het einde van elk schooljaar gezamenlijk een nieuw jaarplan opgesteld. Op deze manier volgen we het jaarplan volgens de PDCA-cyclus. Door dit in alle geledingen binnen het samenwerkingsverband steeds terug te laten keren vergroten we het eigenaarschap en blijft het een levend jaarplan.

Het jaarplan is een manier om vast te leggen wat de jaardoelen van het samenwerkingsverband zijn en met welke concrete acties we deze doelen willen bereiken. Een belangrijke voorwaarde voor een goed jaarplan is dat het gefundeerd is op betrouwbare data.

Door gezamenlijk, met alle geledingen binnen het samenwerkingsverband met een jaarplan te werken geeft dit focus, overzicht en commitment. Vanuit het jaarplan worden activiteiten georganiseerd die op dat moment passend zijn bij de visie, de stand van zaken en ontwikkeling binnen het samenwerkingsverband.

Het jaarplan biedt een heldere verbinding van doelstelling naar aanpak en uiteindelijk naar actie. Het is zichtbaar welke stappen er concreet gezet zullen worden om de gezamenlijke doelstellingen te bereiken. Er is hierbij een duidelijke koppeling met de (meerjaren)begroting van het samenwerkingsverband en uiteraard met de actualiteit.

Het eerste jaarplan wat opgesteld wordt is voor schooljaar 2022-2023.

Bijlage 1

Welke besturen en scholen vormen ons samenwerkingsverband

41862	Stichting Zinder te Deventer
42594	Stichting Samenwerkingsschool Rivierenwijk te Deventer
23128	Stichting Varietas te Deventer
53730	Stichting Rooms Katholieke scholen te Schalkhaar
60816	Stichting Vrijescholen Athena te Deventer
71242	Vereniging Deventer Leerschool te Deventer
31076	Stichting Onderwijs op Islamitische Grondslag in Midden en Oost Nederland (SIMON) te Leusden
42580	Stichting Evangelisch Onderwijs Deventer e.o. te Deventer
41274	Stichting Orthopedagogisch Instituut Deventer
40894	Stichting Mijnplein te Raalte
40631	Stichting Onderwijsspecialisten te Arnhem

Overzicht 11 deelnemende schoolbesturen en 36 scholen

Stichting Zinder

14 HS	Het Roessink
15 IK	Kolmenscate
27 LZ	De Wizard
15 SM	De Kleine Planeet/ TiNtaan
10 KW	Slingerbos
16 DV	Borgloschool
30 AK	De Flint
15 ZB	Hovenschool
11 AL	De Sleutel
14 YP	De Hagenpoort
15 LC	Cees Wilkeshuisschool
15 FC	Wij de Wereld
11 AV	De Dorpsschool
09 RO	De Looschool
10 LK	DeRythmeen
05 VR 0	Eerste Deventer Montessorischool
05 VR 2	Oudaen
30 UZ	De Ontdekking

Stichting Samenwerkingsschool Rivierenwijk Deventer

14 KG	Kindcentrum Rivierenwijk
-------	--------------------------

Vereniging Deventer Leerschool

06 TU	Deventer Leerschool
-------	---------------------

SIMON

30 JV	De Zonnebloem
-------	---------------

Stichting Orthopedagogisch Instituut te Deventer

19 RE	Panta rhei (en TiNtaan)
-------	-------------------------

Stichting Varietas

09 TM	De Steenuil
11 BS	Adwaita
04 NU	Het Palet
13 JW	Wereldwijzer
12 JD	Kleurrijk
08 UP	De Windroos
12 YO	De Zonnewijzer
27 RT	De Vijf-er
27 YB	De Rank

Stichting Rooms Katholieke scholen te Schalkhaar

04 YY	RK basisschool Nicolaas
-------	-------------------------

Stichting Mijnplein te Raalte

03 WI	Sancta Maria
-------	--------------

Stichting Vrijescholen Athena

08 OY	Vrijeschool de Kleine Johannes
-------	--------------------------------

Stichting Evangelisch Onderwijs Deventer e.o.

30 KE	De Olijfboom
-------	--------------

Stichting Onderwijsspecialisten te Arnhem

19 SY	De Linde
-------	----------

Daarnaast is er een opting-in constructie met:

Stichting Zozijn te Wilp

02 GM	Daniël de Brouwerschool
-------	-------------------------

Bijlage 2

Terugblik: Verbreden, verdiepen en versterken 2018-2022

In dit Ondersteuningsplan kijken we niet alleen vooruit, maar kijken we ook kort terug op het voorgaande Ondersteuningsplan. Hieronder is schematisch weergegeven welke concrete stappen gezet zijn in de afgelopen vier jaar.

2018	2019
<ul style="list-style-type: none">✓ Website van Sine Limite is opgefrist en richt zich apart op informatie voor professionals én voor ouders✓ Gestart met SOP-gesprekken in plaats van het verouderde invuldocument✓ Onderwijs-zorggroep bij kindcentrum Borgele krijgt verder vorm✓ TOP Academie Deventer start	<ul style="list-style-type: none">✓ Klassehuis opgericht door Sine Limite in nauwe samenwerking met gemeente: geen kind meer thuis✓ Detachering coördinator Sine Limite naar Eddy Hillesum Lyceum voor versterking doorgaande lijn PO-VO✓ Traject Begaafd Onderwijs gaat van start, 11 scholen doen mee✓ Kinderopvanglocaties hebben vast contactpersoon vanuit Sine Limite
2020	2021
<ul style="list-style-type: none">✓ Sine Limite sluit aan bij het Transitie-overleg van Kindcentrum Borgele✓ Routekaart SBO wordt opgesteld door Pantarhei en Sine Limite en ingezet bij 2-jarige plaatsingen SBO✓ Corona veroverd de wereld, het onderwijs past zich razendsnel aan, vraagt grote inspanningen van iedereen✓ De trajectbegeleider sluit bij kindcentra aan bij voorschoolse trajectoverleggen	<ul style="list-style-type: none">✓ Samenwerking tussen scholen in wijken boost door inzet Verbindingsbudget✓ Gedeeltelijk gezamenlijk scholingsaanbod met de besturen✓ Alle scholen hebben een SOP-gesprek gehad en hebben de SOP-poster ontvangen✓ Gestart met Arrangeren nieuwe stijl: durven, delen en doen✓ Training Sterker met de klas start om het sociaal-emotioneel welbevinden in de groep te versterken

Naast de concrete stappen hierboven is er in algemene zin aangegeven tijdens alle evaluatiegesprekken van het Ondersteuningsplan 2018-2022 dat dit plan te weinig eigenaarschap bood omdat er geen jaarplannen onder lagen. Hierdoor leefde dit plan minder op de werkvloer. Tijdens de gesprekken werd aangegeven dat de ambities en de uitwerking daarvan op meerdere wijzen te interpreteren waren en dat er behoefte is aan concrete jaarplannen, die cyclisch gevolgd worden in de verschillende netwerken wat de betrokkenheid zal vergroten. Aandachtspunt zal ook nu weer zijn om de leerkracht erbij te betrekken.

1. Ontwikkeling leerlingaantallen 2018-2022

Speciaal Basis Onderwijs

Leerlingen	01-10-2018	01-10-2019	01-10-2020	01-10-2021
Basisonderwijs	8.590	8.382	8.252	8.506
Speciaal basisonderwijs	310 (incl. 22 SBO+)	303 (inclusief 20 SBO+)	290 (inclusief 21 SBO+)	273 (inclusief 20 SBO+)
>2% leerlingen	139	134	125	104
Deelname %	3,62%	3,60%	3,51%	3,24%
Landelijk %	2,43%	2,49%	2,51%	2,51%

Toelichting: het speciaal basisonderwijs wordt rechtstreeks betaald door de landelijke overheid voor 2 procent van het aantal leerlingen van het samenwerkingsverband. Zitten er meer leerlingen in het speciaal basisonderwijs, dan betaalt de landelijke overheid alleen het basisdeel voor deze leerlingen en moet het samenwerkingsverband het zogenoemde zorgdeel betalen. De hoogte van dit bedrag wordt jaarlijks vastgesteld.. In de rij >2% leerlingen staat het aantal leerlingen waarvoor het samenwerkingsverband het wettelijk zorgdeel aan SBO Panta rhei moet betalen. In de genoemde percentages zijn ca.20 SBO+ leerlingen uit de verbrede toelating verwerkt. Daarnaast is er verbrede toelating voor Praktijkleerlingen en veilige structuurgroep leerlingen

Speciaal Onderwijs

Leerlingen	01-10-2018	01-10-2019	01-10-2020	01-10-2021
Basisonderwijs	8.590	8.382	8.252	8.506
Speciaal onderwijs	120	137	136	136
Deelname %	1,30%	1,63%	1,65%	1,60%
Landelijk %	1,67%	1,76%	1,80%	1,87%

Toelichting: het speciaal onderwijs wordt door de landelijke overheid betaald. Het samenwerkingsverband ontvangt hiervoor een budget. Voordat dit bedrag wordt overgemaakt, wordt het geld dat het speciaal onderwijs ontvangt in mindering gebracht op het budget van het samenwerkingsverband. Het samenwerkingsverband betaalt dus het volledige bedrag voor alle leerlingen in het speciaal onderwijs (het basisdeel én het zorgdeel). Deze bedragen worden jaarlijks landelijk vastgesteld.

2. Ontwikkeling thuiszitters

Elk kwartaal bespreekt Sine Limite met de gemeente de registratie van thuiszitters. Hiervoor is het van belang dat scholen kinderen die thuiszitten goed registreren en melden bij leerplicht. Sine Limite geeft daarnaast ook elk kwartaal deze aantallen door aan het ministerie. Dit is een wettelijke taak van het samenwerkingsverband.

In 2019 is Sine Limite samen met de gemeente (subsidie) het Klassehuis gestart, een plek voor kinderen die om verschillende redenen (tijdelijk) niet naar school kunnen. In het Klassehuis werken een leerkracht en jeugdhulpverlener samen op de groep waarbij het vergroten van het welbevinden, sociaal-emotionele ontwikkeling en opdoen van succeservaringen centraal staan. Er wordt nauw samengewerkt met de school, ouders en hulpverlening.

	2018	2019	2020	2021
Thuiszitters	3	2	6*	2
Klassehuis	nvt	5 (start per 1 augustus 2019)	9	11

*corona gerelateerd

3. Terugplaatsingen

Afgelopen jaren hebben we veel met elkaar gesproken over de mogelijkheden tot terugplaatsing van leerlingen van het speciaal basisonderwijs naar regulier onderwijs of vanuit het speciaal onderwijs naar het speciaal basisonderwijs. Deze beweging komt maar langzaam tot stand. Wellicht gaat de routekaart SBO ons hierbij helpen, deze effecten zijn nu echter nog niet te zien. Ook merken we dat ouders en kinderen soms (te) vastgelopen zijn op het reguliere onderwijs waardoor, eenmaal op het speciaal (basis)onderwijs, teruggaan geen optie of wens meer is.

De twee kinderen van De Linde in onderstaand schema (2021) zijn van so De Linde overgestapt naar sbo Panta rhei. De vier kinderen van sbo Panta rhei zijn overgestapt naar de basisschool waar ze vandaan kwamen of naar een andere reguliere basisschool naar keuze.

	2018	2019	2020	2021
Panta rhei	5	1	0	4
Linde	0	0	1	2

Bijlage 3

Commissie van Toelaatbaarheidsverklaringen

De commissie voor toelaatbaarheidsverklaringen bestaat uit twee onafhankelijke leden vanuit het kennis- en dienstencentrum van Sine Limite. Daarnaast zijn een jeugdarts van de GGD en een medewerker van Team Toegang Jeugd van de gemeente lid van de commissie. De leden zijn niet verbonden aan een school en kunnen aanvragen daardoor objectief behandelen. Ook is er een managementassistent verbonden aan de commissie voor de planning, dossiervorming en notulen. Lege stoelen kunnen, op uitnodiging, opgevuld worden door professionals.

De commissie komt maandelijks bij elkaar om adviesvragen te bespreken, aanvragen te beoordelen en verklaringen/toekenningen af te geven. Scholen zijn verantwoordelijk voor het tijdig indienen van nieuwe aanvragen, dit betekent dat zij het volledige dossier (actueel POP, OPP en wegingsformulier inclusief ondertekend aanvraagformulier) in Kindkans toevoegen. Dit geldt ook voor verlengingen voor toelaatbaarheidsverklaringen voor speciaal (basis)onderwijs. De data van de vergaderingen zijn per schooljaar in te zien op de website van Sine Limite en worden gedeeld via de Nieuwsflits.

De commissie hanteert geen vaste beoordelingscriteria. Per kind en situatie kijkt de commissie wat er is ingezet voor het kind, welke route is gelopen en wat er op dit moment nodig is. De huidige basisschool kan met de inzet van extra ondersteuning niet tegemoetkomen aan de onderwijsbehoeften van het kind en de ondersteuningsbehoefte van de leerkracht. Ook een andere reguliere basisschool in het samenwerkingsverband kan de extra ondersteuning niet bieden. Tot slot kijkt de commissie of iedereen het eens is over de voorgestelde aanpak.

Wanneer ouders, school en de trajectbegeleider van Sine Limite tot overeenstemming komen in een trajectoverleg dan wordt de aanvraag ingediend. Wanneer er nog vragen zijn of er verschil van inzicht is kan er een adviesvraag ingediend worden bij de commissie, waarbij ouders, school en eventueel andere betrokkenen uitgenodigd worden voor een gesprek met de commissie.

Geldigheidsduur TLV

Wij volgen de landelijke afspraken in het kader van passend onderwijs:

- Een toelaatbaarheidsverklaring (TLV) wordt binnen ons samenwerkingsverband voor maximaal 3 schooljaren afgegeven.
- Voor de TLV voor ernstig meervoudige beperkte leerlingen kan een uitzondering worden gemaakt, bij jongere kinderen wordt er vaak voor gekozen de termijn van 3 jaar aan te houden om de ontwikkeling goed te kunnen volgen.
- Het samenwerkingsverband geeft een TLV voor speciaal basisonderwijs of speciaal onderwijs altijd voor minimaal één volledig schooljaar af.

Categorieën

De commissie werkt niet met vaststaande criteria. De beoordeling van de TLV-aanvraag en daarmee ook de vorm van onderwijs en de categoriebepaling in het geval van het speciaal onderwijs vindt plaats in een samenhangende beoordeling van alle aspecten waarbij naar de brede ontwikkeling van het kind en zijn omgeving wordt gekeken.

Welke kinderen kunnen in aanmerking komen voor het speciaal basisonderwijs? Kinderen waarbij sprake is van: een cognitieve beperking; een IQ met een ondergrens van 55-60; een IQ tussen 50 en 70, maar die op andere gebieden kunnen compenseren (denk aan sociale zelfredzaamheid of socialemotionele ontwikkeling); een disharmonisch IQ-profiel (vaak een leerstoornis); ondersteuning voor hun sociaal-emotionele ontwikkeling; belemmering in hun ontwikkeling vanwege hun gedrag; psychiatrische vragen; een motorische beperking; een langdurig ziekteproces.

Welke kinderen kunnen in aanmerking komen voor speciaal onderwijs? Kinderen die: zeer moeilijk leren; een IQ lager dan 60 hebben; een IQ tussen de 60 en 75 met geringe sociale zelfredzaamheid laten zien; langdurig ziek zijn; een leerachterstand hebben; weinig zelfredzaam zijn; epilepsie hebben; extra ondersteuning nodig hebben bij plannen en organiseren – vergelijkbaar met kinderen met niet-aangeboren hersenletsel; zeer belemmerende gedragsproblemen laten zien; zeer belemmerende ontwikkelingsproblemen laten zien; zeer belemmerende psychiatrische problemen laten zien; zeer belemmerende motorische beperkingen hebben.

Voor deze kinderen wordt een toelaatbaarheidsverklaring categorie 1 afgegeven. Hiermee kan het kind naar een passende school voor speciaal onderwijs.

Categorie 2 wordt binnen ons samenwerkingsverband incidenteel afgegeven, als tijdelijk arrangement binnen het speciaal onderwijs.

Soms is zeer intensieve begeleiding nodig. Dan krijgen kinderen in ons samenwerkingsverband een TLV categorie 3 toegekend. Welke kinderen kunnen hiervoor in aanmerking komen? Kinderen die ernstig belemmerd worden in hun ontwikkeling/het onderwijs door één of meerdere stoornis(sen); kinderen die zeer weinig (sociaal) zelfredzaam zijn en (volledig) afhankelijk zijn van anderen om zich in het dagelijks leven en het onderwijs te redden; kinderen met een IQ lager dan 35; kinderen met ernstige epilepsie die veel ondersteuning nodig hebben (denk aan kinderen die vanwege hun ziekte steeds meer achteruitgaan in ontwikkeling).

Bijlage 4

Leerrecht voor ieder kind: geen thuiszitters

Ieder kind heeft recht op een optimale ontwikkeling. Dit wordt geregeld in de Leerplichtwet; kinderen van vijf tot zestien jaar moeten naar school. In Deventer werken we in de overtuiging dat ieder kind leerrecht heeft en zorgen wij er met alle ketenpartners voor dat ieder kind naar school gaat:

- Ieder kind is ingeschreven op een school.
- Ieder kind heeft een passende onderwijsplek en krijgt zo nodig maatwerkondersteuning vanuit de middelen die de school krijgt voor arrangementen.
- Voor een kind dat voldoet aan de voorwaarden van het solidariteitsbudget van het samenwerkingsverband krijgt de school middelen voor maatwerkondersteuning.
- Scholen, besturen en het kennis- en dienstencentrum bewaken samen het leerrecht via de doorlopende ontwikkelingslijnen in onze scholen, ons samenwerkingsverband en de gemeente Deventer.
- Scholen hebben zorgplicht en zorgen er dus voor dat kinderen naar school gaan en niet ongeoorloofd verzuimen – het kennis- en dienstencentrum van Sine Limite en leerplichtambtenaren ondersteunen de scholen hierbij.
- Vrijstellingen en ontheffing van onderwijstijd loopt via de leerplichtambtenaren, die daarbij advies vragen aan een onafhankelijke deskundige.
- De gemeente registreert verzuimcijfers en bespreekt ieder kwartaal de thuiszitters en trends met het samenwerkingsverband, die de aantallen meldt bij het ministerie.

Verzuimt een kind regelmatig of langer van school, dan is er vrijwel altijd meer aan de hand. Vaak te laat komen bijvoorbeeld, is signaalverzuim. Zo'n signaal is belangrijk: hoe eerder we in actie komen, hoe beter we het leerrecht van een kind bewaken. We organiseren dan samen met school een trajectoverleg en voorkomen in het ergste geval dat een kind niet meer naar school gaat en thuis komt te zitten.

Klassehuis

Voor kinderen die om uiteenlopende redenen (tijdelijk) niet naar school kunnen is Sine Limite in 2019 gestart met het Klassehuis. Dit initiatief is opgezet in nauwe samenwerking met de gemeente Deventer omdat eind 2018 in verschillende overleggen tussen onderwijs, gemeente en zorgaanbieders bleek dat er een groep kinderen was die tussen wal en schip dreigde te raken. Het gaat om kinderen die (tijdelijk) niet in een school kunnen functioneren, vanwege ernstige sociaal-emotionele en soms ook psychiatrische problematiek. Diagnostiek en behandeling worden meestal al ingezet, maar op school, thuis en in hun vrije tijd blijven deze kinderen vastlopen. Leerproblematiek staat hierbij niet op de voorgrond. De cognitieve ontwikkeling vertraagt of stagneert wel door het niet mee kunnen komen met het aangeboden onderwijs, ondanks de vele aanpassingen die daar gedaan worden.

Het Klassehuis is een arrangement wat aangevraagd wordt door school, ouders en de trajectbegeleider bij de commissie TLV. Tijdens dit adviesgesprek worden de doelen waaraan gewerkt moet worden besproken en worden taken en verantwoordelijkheden van ouders, school en

het samenwerkingsverband doorgenomen. Ook wordt de bekostiging van het arrangement besproken, afhankelijk van de omvang en duur van aanwezigheid van het kind in het Klassehuis. Als een kind langdurig in het Klassehuis moet verblijven en niet terug kan naar de eigen school wordt gekeken naar een geschikt alternatieve onderwijsplek. Het Klassehuis is geen behandelsetting, wel wordt er indien wenselijk nauw samengewerkt met betrokken hulpverlening. Daarnaast is ook leerplicht altijd op de hoogte van de plaatsing van een kind.

Jaarlijks maken zo'n 11 kinderen gebruik van het Klassehuis, het aantal thuiszitters in ons samenwerkingsverband is hierdoor in de laatste jaren gedaald naar 0, met uitzonderingen in coronatijd.

De bekostiging is voor de helft op rekening van de gemeente, daarnaast wordt er door de eigen school (mee) betaald bij langdurige plaatsing. De leerling blijft immers ingeschreven op de eigen school. In de deelnemersraad zal in 2022 besluitvorming plaatsvinden over de bekostiging door de scholen bij kortdurende plaatsing.

Het arrangement van het Klassehuis is niet geschikt voor kinderen die niet zelfredzaam zijn en/of die een zeer laag niveau hebben.

Sine Limite onderzoekt naar aanleiding van een gesprek met de Inspectie de mogelijkheid om van het Klassehuis een orthopedagogisch-didactisch centrum (OPDC) te maken, zodat het dekkend netwerk van voorzieningen binnen het samenwerkingsverband ook formeel is vastgelegd. Het kind blijft ingeschreven staan bij de reguliere school en het schoolbestuur blijft daarmee verantwoordelijk voor de resultaten van de leerling. Het schoolbestuur is hierdoor ook gebaat bij een voorziening van voldoende kwaliteit. De kwaliteit van de begeleiding en ondersteuning binnen het Klassehuis is de verantwoordelijkheid van het bestuur van het samenwerkingsverband.

Bijlage 5

Steunpunt ouders en jeugd

In 2022 richten wij een Ouder- en Jeugdsteunpunt op. Dit doen wij in samenwerking met het samenwerkingsverband VO Deventer, de gemeente en andere partners. Er wordt een projectteam gevormd waarin ouders en medewerkers van beide samenwerkingsverbanden met elkaar werken aan de oprichting van het steunpunt. Dit is een van de onderdelen van de verbeteraanpak passend onderwijs die vanuit het ministerie zijn opgelegd.

Het steunpunt richt zich op drie pijlers:

- **Informereren: het steunpunt is een plek voor informatie die toegankelijk, leesbaar en begrijpelijk is voor ouders en jeugdigen.**

Het steunpunt moet juiste en objectieve informatie geven over passend onderwijs in het algemeen, over hoe we in Deventer werken en over rechten en plichten. Goede informatie kan de drempel verlagen om om hulp te vragen. We betrekken ouders en jeugdigen hierbij.

- **Steunen: de komende jaren wordt het steunpunt doorontwikkeld om ouders te steunen in hun zoektocht naar passend onderwijs en andere vragen.**

Ouders en jeugdigen moeten zich veilig en vertrouwd voelen om vragen te stellen en zich te laten ondersteunen. Ze moeten kunnen sparren en hun afwegingen kunnen bespreken zonder dat dit invloed heeft op procedures. Daarvoor is de onafhankelijkheid erg belangrijk. Tegelijkertijd is het van belang dat er voldoende kennis en informatie aanwezig is binnen het steunpunt.

- **Signaleren: de ervaringen van het steunpunt zijn van waarde voor het (ontwikkelen en aanpassen van het) beleid van het samenwerkingsverband.**

Het steunpunt signaleert eventuele knelpunten en brengt deze onder de aandacht bij het samenwerkingsverband PO en VO. Dit geeft inzichten voor het ontwikkelen van beleid, maar ook voor het goed invullen van taken en activiteiten van het steunpunt zelf.

Het steunpunt neemt geen taken over van het samenwerkingsverband of de scholen.

Bijlage 6

Door (ontwikkelen) van voorschool naar het basisonderwijs

In het belang van optimale ontwikkelkansen voor het jonge kind werken de scholen en kinderopvangorganisaties (kinderopvang 0-4 en BSO) binnen het samenwerkingsverband steeds intensiever samen aan een doorgaande ontwikkellijn, een rijke en stimulerende omgeving van hoge kwaliteit en een doorgaande lijn in de ondersteuningsstructuur voor kinderen met een ondersteuningsbehoefte. Speciale aandacht gaat daarbij uit naar die kinderen en hun ouders, waarvoor een stimulerend opgroeiklimaat niet vanzelfsprekend is. Deze kinderen en hun ouders willen we vroegtijdig bereiken met een passende aanpak (de kinderen met een VVE-toekenning).

Hierover hebben de betrokken organisaties in het Beleidsplan Jonge Kind en VVE 2022-2025 afspraken gemaakt voor de komende periode.

Dit plan is opgesteld vanuit de Stuurgroep Jonge Kind en VVE. Aan deze Stuurgroep nemen drie (VVE) kinderopvangorganisaties deel (Sam&ko, DOK13 en Kinderopvang Bathmen) die de kinderopvang in Deventer vertegenwoordigen, de schoolbesturen Varietas, Zinder en de één-pitters, de GGD, Raster welzijn en de gemeente Deventer. Het kennis- en dienstencentrum Sine Limite is voorzitter van de Stuurgroep.

In Deventer is ervoor gekozen om de coördinatie van het VVE-beleid te koppelen aan het kennis- en dienstencentrum Sine Limite. Hiervoor wordt jaarlijks subsidie van de gemeente Deventer ontvangen. Binnen het samenwerkingsverband is er nu één loket voor scholen, kinderopvang en ouders met vragen over de ontwikkel- en onderwijsbehoeften van kinderen.

Met de inzet van Jonge Kind trajectbegeleiders en gespecialiseerde uitvoerders vormt het kennis- en dienstencentrum, in samenwerking met de GGD en TTJ, de ondersteuningsstructuur rondom de kinderopvang met een doorgaande lijn naar het onderwijs. Kinderopvang en school organiseren een warme overdracht en bij kinderen met een extra ondersteuningsbehoefte wordt een voorschools trajectoverleg georganiseerd. Daarbij zijn de intern begeleider en de trajectbegeleider betrokken.

Het kennis- en dienstencentrum Jonge Kind ontvangt ook de subsidie 'Kwaliteitsinvestering' van de gemeente Deventer. Daarmee wordt een scholingsaanbod voor professionals aangeboden, dat aansluit bij de behoeften vanuit het werkveld en gericht is op het versterken van de kwaliteit van het aanbod van de kinderopvang en de scholen. Een mooi voorbeeld is de training 'Kansrijke Stimulering Jonge Kind'. Deze training is in co creatie met Saxion en het werkveld ontwikkeld. Doel van de training is dat de pedagogisch coaches en de intern begeleiders over de tools en expertise beschikken om gezamenlijk in de wijk met de teams met bovenstaande thema's aan de slag te gaan (lerende netwerken).

Daarnaast organiseert het kennis- en dienstencentrum regelmatig netwerkbijeenkomsten Jonge Kind. Deze netwerkbijeenkomsten zijn gericht op ontmoeting, kennis delen en het versterken van de samenwerking.

Bijlage 7

Door (ontwikkelen) in het voortgezet onderwijs

We zorgen als basisonderwijs en voortgezet onderwijs in Deventer voor een zo soepel mogelijke overgang naar het voortgezet onderwijs. Ieder kind krijgt een passend schooladvies en wordt qua kennis, studievaardigheden en zelfstandigheid zo goed mogelijk voorbereid op de overstap. Ook krijgt ieder kind de juiste begeleiding en ondersteuning om zich verder goed te kunnen ontwikkelen. Onze ambitie hierin is een ononderbroken (leer)lijn.

De contacten tussen het basisonderwijs en het voortgezet onderwijs zijn afgelopen jaren geïntensiveerd. Er zijn diverse projectgroepen waarin gezamenlijk wordt opgetrokken rond verschillende thema's. Ook kunnen collega's uit het basisonderwijs en voortgezet onderwijs jaarlijks een kijkje in elkaars keuken nemen. Zo ontstaat er meer zicht op de doorgaande lijnen en mogelijkheden aan beide kanten.

Sinds 2020 worden leerlingen waarvoor in groep 8 (en soms al in groep 7) een ondersteuningsvraag is voor het voortgezet onderwijs voorbesproken met een vertegenwoordiger van het voortgezet onderwijs (Ettly Hillesum Lyceum). Wanneer de vraag na deze bespreking breder opgepakt moet worden wordt de leerling ingebracht in een Brede Advies Groep (BAG) waarin de ondersteuningscoördinatoren van het Ettly Hillesum Lyceum en een orthopedagoog van het samenwerkingsverband VO met elkaar passend advies geven aan de leerkracht en intern begeleider van het kind. Dit is niet bindend, maar ondersteunend aan het zo goed mogelijk adviseren van ouders en kind.

Tot slot vindt er jaarlijks een warme overdracht plaats voor alle leerlingen vanuit de basisscholen naar het voortgezet onderwijs. Ook worden er rapportages gemaakt waarin drie jaar lang te volgen is of de adviezen die gegeven zijn in groep 8 ook passend waren. Bij opvallendheden worden de signalen besproken met de basisschool en met de samenwerkingsverbanden van het PO en het VO.